

LES SERVICES ÉDUCATIFS COMPLÉMENTAIRES : REGARDS CROISÉS POUR LA FGA, LA FP ET LE PARCOURS DE FORMATION AXÉ SUR L'EMPLOI (PFAE)

Corina Borri-Anadon, Professeure
Nadia Rousseau, Professeure
Stacey Paquin, Assistante de recherche

Département des sciences de l'éducation
Université du Québec à Trois-Rivières



Colloque conjoint 2018 de la TRÉAQFP et de la CPFGE de
l'AQCS, Lévis (Québec), 31 mai 2018



PLAN DE LA PRÉSENTATION

1. Contexte de la réflexion
2. Bref survol des cadres de référence sur les services complémentaires
 - Secteur Jeunes
 - Secteur Adultes
3. Déroulement de la démarche réflexive et considérations méthodologiques
4. Constats dégagés: Besoins jugés prioritaires par les milieux
5. Discussion et conclusion

Borri-Anadon, C., Rousseau, N. et Paquin, S. (2018)

CONTEXTE DE LA RÉFLEXION

L'ÉQUIPE DE RECHERCHE QISAQ



Le QISAQ est un **regroupement de chercheurs de l'Université du Québec à Trois-Rivières et de l'Université de Sherbrooke ainsi que d'étudiants de premier, deuxième et troisième cycle**. Toutes ces personnes ont la même préoccupation : la qualification et l'insertion des jeunes adultes québécois.

Les travaux du QISAQ gravitent autour de trois axes :

Axe 1 : L'approfondissement des connaissances sur les pratiques organisationnelles, pédagogiques et de soutien individuel ainsi que l'étude de la concordance entre ces pratiques et les besoins pédagogiques, psychopédagogiques et psychologiques des jeunes au secteur jeunes (SJ), de la formation professionnelle (FP) et du secteur adultes (SA).

Axe 2 : L'analyse de l'incidence des pratiques organisationnelles, pédagogiques et de soutien individuel dans les divers contextes scolaires sur la poursuite des études ou l'insertion en emploi.

Axe 3 : Le changement de pratiques organisationnelles, pédagogiques et de soutien individuel aux SJ, SA et de la FP pour soutenir la qualification des jeunes.

Les membres de l'équipe:

Nadia Rousseau (Directrice, UQTR), Corina Borri-Anadon (UQTR), Michelle Dumont (UQTR), Sylvie Ouellet (UQTR), Claudia Gagnon (UdeSherbrooke), Élisabeth Mazalon (UdeSherbrooke), Stéphane Thibodeau (UQTR), Carine Villemagne (UdeSherbrooke).

Borri-Anadon, C., Rousseau, N. et Paquin, S. (2018)

LES SÉMINAIRES QISAQ

7e Séminaire - Novembre 2016

Thématique:

Services complémentaires actuels ou à mettre en place en réponse aux obstacles à l'apprentissage des jeunes de 16 à 24 ans

Pour être à l'affût des dernières connaissances issues de la recherche et échanger avec les chercheurs et les participants.

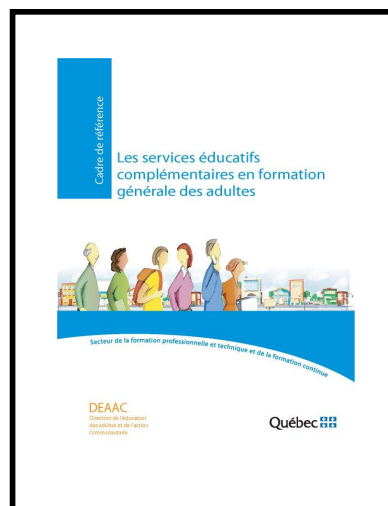
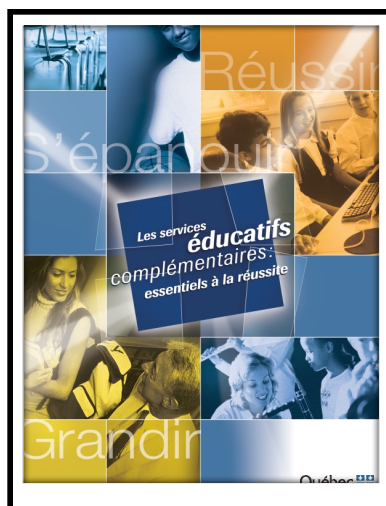
TROIS MILIEUX FRÉQUENTÉS PAR LES JEUNES...

1. **Augmentation des effectifs** dans les programmes (tous les types de formation)
2. De plus en plus d'**élèves HDAA**
 1. **FGA** : Élèves présentant divers besoins pédagogique, psychologiques et psychopédagogiques (Dumont et Rousseau, 2016)
 1. Plusieurs d'entre eux font un passage sans interruption entre le secteur des jeunes et le secteur des adultes (MELS, 2014)
 2. **FP**: Obstacles à la participation des jeunes
 1. Obstacles *dispositionnels, situationnels et institutionnels* (Mazalon et Bourdon, 2015)
 2. Urgence d'une première qualification des jeunes pour répondre aux besoins de main d'œuvre (CSE, 2012). Les moins de 20 ans sont plus nombreux à abandonner leur programme de formation (MELS, 2007)
3. **PFAE**: Objectif de favoriser l'insertion socioprofessionnelle des jeunes d'au moins 15 ans
 1. L'obtention d'un diplôme avant 18 ans constitue un défi pour les EHDAA (Rousseau et Tétreault, 2012)

Borri-Anadon, C., Rousseau, N. et Paquin, S. (2018)

BREF SURVOL DES CADRES DE RÉFÉRENCE SUR LES SERVICES COMPLÉMENTAIRES

BREF SURVOL DES CADRES DE RÉFÉRENCE SUR LES SERVICES COMPLÉMENTAIRES



Borri-Anadon, C., Rousseau, N. et Paquin, S. (2018)

QUOI? QUE SONT LES SERVICES COMPLÉMENTAIRES?

Jeunes	Adultes
Les services complémentaires ont pour but de favoriser la progression de l'élève dans ses différents apprentissages. (Régime pédagogique)	Les services complémentaires ont pour objet de soutenir l'adulte en formation au regard de ses conditions personnelles et sociales. (Régime pédagogique)
Les services complémentaires font partie des services éducatifs offerts aux élèves (Régime pédagogique)	Les services complémentaires comprennent des services d'information sur les ressources du milieu (Régime pédagogique)
	Les services éducatifs complémentaires ne bénéficient pas de la gratuité, certains droits peuvent être exigés. *Intégrés à l'allocation de base et aide additionnelle pour les adultes ayant des besoins particuliers

Borri-Anadon, C., Rousseau, N. et Paquin, S. (2018)

QUOI? QUE SONT LES SERVICES COMPLÉMENTAIRES?

Jeunes	Adultes
<ul style="list-style-type: none"> • d'orthopédagogie; • d'éducation spécialisée; • de psychoéducation; • de psychologie; • de santé et de services sociaux; • d'orthophonie; • d'animation spirituelle et d'engagement communautaire. • de promotion de la participation de l'élève à la vie éducative; • d'éducation aux droits et aux responsabilités; • d'animation, sur les plans sportif, culturel et social; • de soutien à l'utilisation des ressources documentaires de la bibliothèque scolaire; • d'information et d'orientation scolaires et professionnelles 	<ul style="list-style-type: none"> • d'orthopédagogie; • d'éducation spécialisée ; • de psychoéducation ; • de psychologie ; • de santé et de services sociaux ; • d'orthophonie; • d'animation de vie étudiante <ul style="list-style-type: none"> • SARCA

Borri-Anadon, C., Rousseau, N. et Paquin, S. (2018)

POURQUOI? QUEL EST LEUR RÔLE?

Jeunes
Programme offrant des services de soutien qui visent à assurer à l'élève des conditions propices d'apprentissage
Programme offrant des services de vie scolaire qui visent le développement de l'autonomie et du sens des responsabilités de l'élève, de sa dimension morale et spirituelle, de ses relations interpersonnelles ainsi que de son sentiment d'appartenance à l'école et à la communauté
Programme offrant des services d'aide à l'élève qui visent à l'accompagner dans son cheminement scolaire et dans sa démarche d'orientation scolaire et professionnelle, ainsi que dans la recherche de solutions aux difficultés qu'il rencontre
Programme offrant des services de promotion et de prévention qui visent à donner à l'élève un environnement favorable au développement de saines habitudes de vie et de compétences qui influencent de manière positive sa santé et son bien-être

Borri-Anadon, C., Rousseau, N. et Paquin, S. (2018)

POURQUOI? QUEL EST LEUR RÔLE?

Adultes
Service de soutien à l'adulte en formation qui procurent des conditions d'apprentissage favorables à sa persévérance et à sa réussite
Service d'appui à l'adulte en formation qui privilégient un environnement stimulant qui invite à l'engagement à l'égard de son projet, de son milieu de formation et de sa communauté
Service d'aide et de prévention qui sont destinés favoriser les relations interpersonnelles de l'adulte, ses attitudes, sa santé et son mieux-être
Service d'accueil, de référence, de conseil et d'accompagnement (SARCA)

Borri-Anadon, C., Rousseau, N. et Paquin, S. (2018)

POURQUOI? QUEL EST LEUR RÔLE?

Jeunes	Adultes
Organisés en 4 programmes, qui peuvent mobiliser tous les services:	Organisés en 3 axes, qui peuvent mobiliser tous les services:
<ul style="list-style-type: none"> • Services de soutien: conditions propices d'apprentissage 	<ul style="list-style-type: none"> • Services de soutien: conditions d'apprentissage favorables
<ul style="list-style-type: none"> • Services de vie scolaire: autonomie et sens des responsabilités; dimension morale et spirituelle; relations interpersonnelles; sentiment d'appartenance à l'école et à la communauté 	<ul style="list-style-type: none"> • Services d'aide et de prévention: relations interpersonnelles • Services d'appui: engagement envers son projet, son milieu et sa communauté
<ul style="list-style-type: none"> • Services d'aide: cheminement scolaire; démarche d'orientation scolaire et professionnelle, recherche de solutions aux difficultés rencontrées 	<ul style="list-style-type: none"> • Assumé par les SARCA <ul style="list-style-type: none"> • Accueil • Information • Exploration des acquis • Orientation professionnelle • Accompagnement
<ul style="list-style-type: none"> • Services de promotion et de prévention: saines habitudes de vie, santé et bien-être 	<ul style="list-style-type: none"> • Services d'aide et de prévention: attitudes, santé et mieux-être

Borri-Anadon, C., Rousseau, N. et Paquin, S. (2018)

INTENTIONS DE RECHERCHE

- Rendre compte des **besoins les plus saillants** dans les trois milieux éducatifs (FGA, FP et PFAE)
- Mettre en évidence les **modèles de services** qui permettent de les actualiser (actions mises en place actuellement et leur bonification)
- Dégager leurs **enjeux spécifiques ou transversaux**



DÉROULEMENT DE LA DÉMARCHE RÉFLEXIVE ET CONSIDÉRATIONS MÉTHODOLOGIQUES

LES PARTICIPANTS

- Les échanges analysés sont constitués des propos des participants au dernier séminaire QISAQ (novembre 2016)
 - Total de **83 participants**, provenant de diverses régions du Québec
- Secteurs de provenance des participants

Secteur	Nombre	Pourcentage (%)
FGA	31	37
FP	17	20
Secteur jeunes	12	14
Autres/non-précisé	23	28
TOTAL	83	100

QUATRE QUESTIONS PRINCIPALES

1. Identifiez les 3 besoins/obstacles les plus saillants dans votre milieu.
2. Quels services **actuellement en place** dans vos milieux **permettent de répondre** à vos besoins?
 - En quoi répondent-ils aux besoins ciblés?
3. Quels services **actuellement en place** dans vos milieux **gagneraient à être bonifiés**?
 - Comment le ou les offrir différemment?
4. Quels autres **services non offerts** dans votre milieu **actuellement pourraient permettre de répondre aux besoins ciblés**?
 - Pourquoi? Quel rôle selon les programmes?
 - Comment le ou les offrir?

* La majorité des participants ont répondu aux questions 1-2-3. Par manque de temps, la question 4 fut peu élaborée.

Borri-Anadon, C., Rousseau, N. et Paquin, S. (2018)

TRAITEMENT DES RÉPONSES DES PARTICIPANTS

- Classement dans les **programmes de services** (jeunes et adultes combinés)
 - Par catégorisation thématique (suite à une opérationnalisation des définitions)
 - L'analyse relative aux modalités est induite par les réponses lors de l'analyse
- Classement en fonction de:

Programmes de services	Opérationnalisation
A. Conditions propices d'apprentissage	Services de soutien visant la mise en place de conditions propices d' apprentissage .
B. Relations interpersonnelles; sentiment d'appartenance; engagement	Services visant la réponse à la dimension sociale au sein du milieu académique.
C. Services d'aide	Services d' aide individuelle répondant aux besoins de jeunes présentant des difficultés.
D. Services de promotion et de prévention	Services de prévention diverse quant à la santé physique et au bien-être.

PROCÉDURES D'ANALYSE

- **Prise de notes par des transpositeurs des échanges de chacune des tables de participants (6 tables au total)**
 - Quelles sont les réponses unanimes aux questions précédentes?
 - Quels échanges ont amené ces réponses?
- **Analyse qualitative du contenu**
 - Démarche d'analyse par réseau (Cohen, Manion et Morrison, 2007)
 - Utilisation du logiciel Atlas.ti

Borri-Anadon, C., Rousseau, N. et Paquin, S. (2018)

CONSTATS DÉGAGÉS: BESOINS JUGÉS PRIORITAIRES PAR LES MILIEUX

MISE EN ŒUVRE DES SERVICES COMPLÉMENTAIRES...

• Les modèles de services

SDE	Interventions réalisées DIRECTEMENT auprès de l'élève, à l' EXTÉRIEUR de la classe
SDI	Interventions réalisées DIRECTEMENT auprès de l'élève, à l' INTÉRIEUR de la classe
SC	Interventions réalisées INDIRECTEMENT auprès de l'enseignant, en CONSULTATION

Trépanier (2005)

Borri-Anadon, C., Rousseau, N. et Paquin, S. (2018)

Besoins et services offerts à la FGA (3 tables de participants)

Besoins les plus importants	Précisions issues du discours	Pistes d'action en place pour y répondre et/ou à bonifier	Modèles de services		
			SDE	SDI	SC
A. Services de soutien					
Conditions d'apprentissage efficaces	<p><i>Des conditions d'apprentissage efficaces permettent un sentiment d'autoefficacité élevé chez les élèves, où l'élève est à l'aise de demander de l'aide.</i></p> <p><i>La relation maître-élève est importante et nécessaire, entre autres pour tenter de diminuer l'absentéisme des élèves.</i></p> <p><i>Les services complémentaires doivent soutenir les enseignants afin de favoriser la persévérance scolaire, malgré les enjeux financiers associés aux services.</i></p> <p><i>Les enseignants s'assurer de référer adéquatement les élèves en ayant besoin.</i></p>	Offrir de la Remédiation	X	X	
		Assurer la formation continue des enseignants			X

Borri-Anadon, C., Rousseau, N. et Paquin, S. (2018)

Besoins et services offerts à la FGA (3 tables de participants)

Besoins les plus importants	Précisions issues du discours	Pistes d'action en place pour y répondre et/ou à bonifier	Modèles de services		
A. Services de soutien			SDE	SDI	SC
Stratégies diversifiées des enseignants	<i>Défi chez certains enseignants à renouveler leurs stratégies pédagogiques.</i>	Modifier les pratiques des enseignants	X	X	X
		Appliquer le modèle RAI	X	X	X
		Favoriser l'enseignement individualisé		X	
		Offrir un meilleur soutien des enseignants par la direction			X

Borri-Anadon, C., Rousseau, N. et Paquin, S. (2018)

Besoins et services offerts à la FGA (3 tables de participants)

Besoins les plus importants	Précisions issues du discours	Pistes d'action en place pour y répondre et/ou à bonifier	Modèles de services		
A. Services de soutien			SDE	SDI	SC
Gestion du quotidien	<i>Enjeux liés à la gestion du temps des élèves (gestion travail-école-famille). Taux d'absentéisme important pour plusieurs élèves. Parfois certains élèves ne semblent pas disponibles pour réaliser des apprentissages (omniprésence du cellulaire, conditions psychologiques, etc.).</i>	Appliquer la politique d'assiduité	X	X	
		Faire un suivi du cheminement de l'élève	X	X	X
		Faire des rencontres multidisciplinaires	X	X	X

Borri-Anadon, C., Rousseau, N. et Paquin, S. (2018)

Borri-Anadon, Rousseau, Paquin (2018). Les services éducatifs complémentaires : regards croisés pour la FGA, la FP et le parcours de formation axé sur l'emploi (PFAE)

Besoins et services offerts à la FGA (3 tables de participants)

Besoins les plus importants	Précisions issues du discours	Pistes d'action en place pour y répondre et/ou à bonifier	Modèles de services		
B. Services de vie scolaire			SDE	SDI	SC
Création d'un lien d'appartenance chez les élèves envers le centre (X2)	<i>Certains enseignants ne saisissent pas les chances qui leur sont offertes pour développer une relation avec leurs élèves, et donc, favoriser le sentiment d'appartenance de ces derniers à leur centre.</i> <i>Les professionnels des services complémentaires sont toujours les mêmes à s'impliquer lors d'activité. Cela pourrait être tributaire d'un manque de leadership.</i> <i>Les participants indiquent que les enseignants n'ont pas assez de temps dans leur horaire pour s'impliquer.</i>	Offrir des activités parascolaires au sein de l'établissement	X		
		Mettre en place un conseil des élèves	X		
		Mettre en place un comité consultatif/comité de valorisation des élèves	X		
		Attribuer un local spécifique pour les élèves dans tous les milieux	X		
		Nommer quelqu'un pour coordonner les services			X
		Offrir des cours de spécialistes (éducation physique, arts)			X

Borri-Anadon, C., Rousseau, N. et Paquin, S. (2018)

Besoins et services offerts à la FGA (3 tables de participants)

Besoins les plus importants	Précisions issues du discours	Pistes d'action en place pour y répondre et/ou à bonifier	Modèles de services		
C. Services d'aide			SDE	SDI	SC
Besoin de soutien psychologique pour les élèves	<i>Manque d'ateliers offerts aux élèves (besoins mentionnés au niveau de la gestion des émotions et de la colère).</i> <i>Les enseignants ont peu de connaissances relatives à l'intervention auprès d'élèves ayant diverses problématiques.</i>	Offrir des ateliers de connaissance de soi	X		
		Offrir des cours de service d'entrée en formation (SEF)			X

Borri-Anadon, C., Rousseau, N. et Paquin, S. (2018)

Besoins et services offerts à la FGA (3 tables de participants)

Besoins les plus importants	Précisions issues du discours	Pistes d'action en place pour y répondre et/ou à bonifier	Modèles de services		
D. Services de promotion et de prévention			SDE	SDI	SC
Sentiment d'efficacité personnelle des élèves	<i>Des conditions d'apprentissage efficaces permettent un sentiment d'autoefficacité élevé chez les élèves, où l'élève est à l'aise de demander de l'aide.</i>	Mise en place du service coup de pouce	X		
		Souligner l'élève du mois	X		
		Offrir des activités parascolaires	X		
		Fournir des rétroactions à l'élève de la part de l'enseignant		X	

Borri-Anadon, C., Rousseau, N. et Paquin, S. (2018)

Besoins et services offerts à la FGA (3 tables de participants)

Besoins les plus importants	Précisions issues du discours	Pistes d'action en place pour y répondre et/ou à bonifier	Modèles de services		
D. Services de promotion et de prévention			SDE	SDI	SC
Besoin d'améliorer la connaissance de soi des élèves	<i>Il y a un manque d'ateliers offerts aux élèves, qui pourraient favoriser une meilleure connaissance d'eux-mêmes. Certains comprennent mal leurs caractéristiques et besoins.</i> <i>Le cheminement à faire au centre n'est pas toujours compris par les élèves. Les cours de service d'entrée en formation et le travail des SARCA sont pertinents et aidants.</i>	Offrir le service d'entrée en formation	X		
		Création d'un partenariat avec le CJE	X		
		Offrir des ateliers pour la gestion des émotions	X		
		Impliquer les ressources dans les cours réguliers (ex : conseiller en orientation qui vient faire un atelier)		X	

Borri-Anadon, C., Rousseau, N. et Paquin, S. (2018)

Borri-Anadon, Rousseau, Paquin (2018). Les services éducatifs complémentaires : regards croisés pour la FGA, la FP et le parcours de formation axé sur l'emploi (PFAE)

Besoins et services offerts au PFAE (1 table de participants)

Besoins les plus importants	Précisions issues du discours	Services en place pour y répondre et/ou à bonifier	Modèles de services		
			SDE	SDI	SC
C. Services d'aide					
Donner du sens au PFAE (pour les élèves)	<p><i>Les élèves se demandent pourquoi ils sont là (FPT ou FMS). Il serait important pour eux de savoir où ils s'en vont et qu'ils puissent focaliser sur leur avenir. Si le programme a du sens pour l'enseignant, il en aura pour l'élève aussi.</i></p> <p><i>Pour donner du sens au PFAE : axer sur la <u>démarche d'orientation professionnelle</u> et de permettre aux élèves de prendre des décisions qui y sont liées (ex : choix du milieu de stage).</i></p> <p><i>L'absence de choix par les élèves crée parfois du décrochage, de même que l'envie de passer à l'action dans les stages (ils sont tannés de l'école).</i></p> <p><i>L'expérience de stage aide les élèves à mieux se connaître. Ils ont besoin d'accompagnement pour trouver ce qu'ils aiment.</i></p>	Enlever le local de retrait et trouver une solution directement dans la classe		X	

Borri-Anadon, C., Rousseau, N. et Paquin, S. (2018)

Besoins et services offerts au PFAE (1 table de participants)

Besoins les plus importants	Précisions issues du discours	Services en place pour y répondre et/ou à bonifier	Modèles de services		
			SDE	SDI	SC
D. Services de promotion et de prévention					
Besoin d'accomplissement personnel (élèves)	<i>Important de miser sur les forces et réussites de l'élève pour développer son sentiment de compétence.</i>	Augmenter la disponibilité du conseiller en orientation	X	X	X
	<i>Il est important et nécessaire de travailler la connaissance de soi et la construction de l'identité. Les élèves ont besoin de cet accompagnement au sein de l'école mais aussi de la part de leurs parents. Le <u>conseiller en orientation</u> répond à ces besoins auprès des élèves, mais aussi dans le soutien offert aux parents.</i>	Offrir le service des psychoéducateurs pour accompagner les enseignants dans l'accompagnement des élèves			X
	<i>Au PFAE, les élèves développent des compétences sans la pression de la note, dans un cadre différent et apprécié.</i>	Permettre aux orthopédagogues de travailler dans les classes		X	

Borri-Anadon, C., Rousseau, N. et Paquin, S. (2018)

Borri-Anadon, Rousseau, Paquin (2018). Les services éducatifs complémentaires : regards croisés pour la FGA, la FP et le parcours de formation axé sur l'emploi (PFAE)

Besoins et services offerts au PFAE (1 table de participants)

Besoins les plus importants	Précisions issues du discours	Services en place pour y répondre et/ou à bonifier	Modèles de services		
			SDE	SDI	SC
D. Services de promotion et de prévention					
Besoin psychosocial lié au stress et à l'anxiété	<i>Besoin de trouver des outils pour gérer le stress et l'anxiété, autant à l'intérieur qu'à l'extérieur de la classe.</i>	Assurer la présence d'un médecin une fois par année	X		

Borri-Anadon, C., Rousseau, N. et Paquin, S. (2018)

Besoins et services offerts à la FP (2 tables de participants)

Besoins les plus importants	Précisions issues du discours	Services en place pour y répondre et/ou à bonifier	Modèles de services		
			SDE	SDI	SC
A. Services de soutien					
Besoins d'enseignement (X2)	<i>Besoin de mieux outiller les enseignants à intervenir. Ils ont souvent une mauvaise compréhension des difficultés des élèves (TDA, dyslexie, etc.) ce qui amène un certain jugement et nuit aux interventions.</i> <i>Certains enseignants auraient besoin d'une ouverture à changer leurs stratégies d'enseignement. Ils sont des personnes de métier, et ne possèdent pas toujours les compétences nécessaires pour intervenir avec les élèves en difficulté. Ce sont d'excellents professionnels, mais pas nécessairement d'excellents pédagogues.</i> <i>Grandes différences selon le milieu (ex : mécanique = une majorité d'hommes), immigration, stress issu de certains programmes (santé).</i>	SARCA → Permettre de cibler les besoins des élèves, améliorer leur connaissance de soi et leur apprendre les bonnes manières d'intervenir selon le contexte	X		
		Offrir de la formation et accompagnement des enseignants (ex : infos toxicomanie)			X
		Offrir de la formation d'accompagnement des enseignants en début de carrière			X
		Donner à tous les enseignants un guide (relation enseignant-apprenant) conçue par les TTS, CP, ortho			X
		Offrir de la formation en pédagogie.			X

Borri-Anadon, C., Rousseau, N. et Paquin, S. (2018)

Borri-Anadon, Rousseau, Paquin (2018). Les services éducatifs complémentaires : regards croisés pour la FGA, la FP et le parcours de formation axé sur l'emploi (PFAE)

Besoins et services offerts à la FP (2 tables de participants)

Besoins les plus importants	Précisions issues du discours	Services en place pour y répondre et/ou à bonifier	Modèles de services		
B. Services de vie scolaire *En concertation avec des services externes			SDE	SDI	SC
Besoin d'avoir un horaire adapté	<i>Permet de concilier travail-famille et études, puisque les jeunes ont généralement un parcours non-linéaire (parcours atypique).</i>	Assurer la présence d'une garderie pour les enfants au centre	X		
	<i>Les jeunes manquent souvent de temps pour leurs études en raison de préoccupations familiales.</i>	Prendre le temps d'intervenir auprès des élèves (même si certains d'entre eux ont changé d'intervenant souvent)	X	X	

Borri-Anadon, C., Rousseau, N. et Paquin, S. (2018)

Besoins et services offerts à la FP (2 tables de participants)

Besoins les plus importants	Précisions issues du discours	Services en place pour y répondre et/ou à bonifier	Modèles de services		
B. Services de vie scolaire *En concertation avec des services externes			SDE	SDI	SC
Besoin financier (X2)	La situation familiale et économique fait en sorte que plusieurs élèves ne peuvent poursuivre leurs études par manque de financement (ex : prêts et bourses insuffisants).	Présenter des spectacles bénéfiques	X		
		Offrir le dépannage alimentaire (Moisson Montréal) et le dépannage vestimentaire	X		
		Impliquer les ressources externes (allocations pour se loger)	X		
		Offrir des distributrices où l'argent recueilli permet d'assurer un dépannage aux élèves (carte préparée d'épicerie, de pharmacie, d'autobus, etc.)	X		
		Assurer le suivi et transfert des dossiers par la CS, généralement rapide	X		X

Borri-Anadon, C., Rousseau, N. et Paquin, S. (2018)

Borri-Anadon, Rousseau, Paquin (2018). Les services éducatifs complémentaires : regards croisés pour la FGA, la FP et le parcours de formation axé sur l'emploi (PFAE)

Besoins et services offerts à la FP (2 tables de participants)

Besoins les plus importants	Précisions issues du discours	Services en place pour y répondre et/ou à bonifier	Modèles de services		
C. Services d'aide			SDE	SDI	SC
Soutien psychologique		Offrir des services de psychologie (à mettre en place)	X		
D. Services de promotion et de prévention			SDE	SDI	SC
Gestion du stress chez les élèves	<i>Un grand stress est vécu par ces élèves constamment préoccupés par leur situation financière.</i>	Offrir des ateliers de gestion du stress (animés par des éducateurs spécialisés)	X		

Borri-Anadon, C., Rousseau, N. et Paquin, S. (2018)

DISCUSSION ET CONCLUSION

VUE D'ENSEMBLE DES CONSTATS – Programmes

Besoins prioritaires (soulevés par les participants)	FGA	PFAE	FP
A. Services de soutien			
Conditions d'apprentissage efficaces	X		
Stratégies diversifiées des enseignants	X		
Gestion du quotidien	X		
Besoins d'enseignement			X
B. Services de vie scolaire			
Création d'un lien d'appartenance chez les élèves envers le centre	X		
Besoin d'avoir un horaire adapté	C		X
Besoins financiers			X
C. Services d'aide			
Besoin de soutien psychologique pour les élèves	X		X
Donner du sens au programme		X	
D. Services de promotion et de prévention			
Sentiment d'efficacité personnelle des élèves	X		
Améliorer la connaissance de soi des élèves	X		
Accomplissement personnel des élèves		X	
Besoin psychosocial lié au stress et à l'anxiété		X	

Borri-Anadon, C., Rousseau, N. et Paquin, S. (2018)

VUE D'ENSEMBLE DES CONSTATS – Modèles

Modèles de services	FGA	PFAE	FP
SDE Interventions réalisées DIRECTEMENT auprès de l'élève, à l' EXTÉRIEUR de la classe	X	X	X
SDI Interventions réalisées DIRECTEMENT auprès de l'élève, à l' INTÉRIEUR de la classe	X	X	X
SC Interventions réalisées INDIRECTEMENT auprès de l'enseignant, en CONSULTATION	X	X	X

Borri-Anadon, Rousseau, Paquin (2018). Les services éducatifs complémentaires : regards croisés pour la FGA, la FP et le parcours de formation axé sur l'emploi (PFAE)

LES ENJEUX ISSUS DU DISCOURS

Enjeux			
	FGA	PFAE	FP
Arrimer les services offerts	X		
Décharger l'horaire des enseignants	X		
Collaboration des enseignants			X
Financement			X

Les enjeux semblent spécifiques en fonction des milieux éducatifs

QUELQUES ENJEUX ASSOCIÉS

- **Collaboration et concertation**
 - Entre le personnel enseignant, spécialiste et professionnel
 - Entre les ressources internes et externes
- **Modalités d'organisation des services souples, qui placent l'élève au centre**
- **Cohérence et continuité:**
 - Approche éducative plutôt que clinique
 - Facettes préventive et corrective
- **Analyse et bonification continues des services offerts**
- **Formation continue des intervenants selon les réalités et expériences diverses des jeunes**

Borri-Anadon, C., Rousseau, N. et Paquin, S. (2018)

LIMITES DE LA PORTÉE DES CONSTATS DÉGAGÉS

- **Limites méthodologiques**
 - Nombre de participants
 - Démarche de recherche non structurée

Borri-Anadon, C., Rousseau, N. et Paquin, S. (2018)

CONCLUSION



- Nécessité d'entreprendre des recherches structurées sur le sujet
- Quelques mots sur deux projets à venir:
 - **FGA**: Projet de recherche visant à **répondre aux besoins psychologiques, psychopédagogiques et pédagogiques** des jeunes de 16 à 24 ans en quête d'un premier diplôme d'études secondaires dans un CEA
 - **FP** : Projet de recherche visant à répondre aux obstacles dispositionnels et situationnels des jeunes de 16 à 19 ans inscrits à la FP pour **favoriser leur persévérance et leur réussite scolaires**.

Borri-Anadon, C., Rousseau, N. et Paquin, S. (2018)

RÉFÉRENCES

- Berbaoui, A. (2015). *Les jeunes de 16-24 ans inscrits en formation professionnelle et les obstacles à leur participation à la formation*. Mémoire de maîtrise, Université de Sherbrooke.
- Cohen, L., Manion, L. et Morrison, K. (2007). *Research Methods in Education* (6th edition). New York, NY: Routledge.
- Conseil supérieur de l'éducation – CSE (2012). Favoriser l'obtention d'une première formation quali-fiante chez les jeunes de moins de 20 ans. Comité du rapport sur l'état et les besoins de l'éducation (2010-2012). Québec : Gouvernement du Québec.
- Dumont, M. et Rousseau, N. (2016). Les 16-24 ans à l'éducation des adultes : Besoins et pistes d'intervention. Québec, Québec : Presses de l'Université du Québec.
- Mazalon, É. et Bourdon, S. (2015). Les choix scolaires et les obstacles à la participation des jeunes adultes non diplômés inscrits en formation professionnelle. Dans C. Villemagne et J. Myre-Bisailon (dir.), *Les jeunes adultes faiblement scolarisés* (p. 165-184). Québec, Québec : Presses de l'Université du Québec.
- Ministère de l'Éducation du Québec – MEQ. (2002). *Les services éducatifs complémentaires : essentiels à la réussite*. Québec, Québec : Gouvernement du Québec.
- Ministère de l'Éducation, du Loisir et du Sport – MELS (2014). Indicateurs de l'éducation – Édition 2013. Québec : Gouvernement du Québec.
- Ministère de l'Éducation, du Loisir et du Sport – MELS. (2007). *L'organisation des services éducatifs aux élèves à risque et aux élèves handicapés ou en difficulté d'adaptation ou d'apprentissage (EHDA)*. Québec, Québec : Gouvernement du Québec.
- Ministère de l'Éducation, du Loisir et du Sport – (2007). Des jeunes en chemin vers la formation professionnelle : parcours et motivations. Rapport d'étude. Québec : Gouvernement du Québec.
- Rousseau, N. et Tétéault, K. (2012). La quête d'un diplôme en Mauricie: les variables prédictives. Université du Québec à Trois-Rivières.