



Table des responsables de l'éducation des adultes et de la formation professionnelle des commissions scolaires du Québec



Commission professionnelle  
Formation générale,  
professionnelle  
et aux entreprises

Colloque 2018



De la **Classe**  
à une société **Qualifiée**

31 mai et 1<sup>er</sup> juin

Centre de congrès et d'expositions de Lévis

# COLLOQUE CONJOINT 2018 DE LA TRÉAQFP ET DE LA CPFGE

Table des responsables de l'éducation des adultes et de la formation professionnelle  
des commissions scolaires du Québec (TRÉAQFP)

et Commission professionnelle de la formation générale, professionnelle et aux entreprises  
(CPFGE) de l'Association québécoise des cadres scolaires (AQCS)

**31 mai et 1<sup>er</sup> juin**

**Centre de congrès et d'expositions de Lévis**

[www.treaqfp.qc.ca](http://www.treaqfp.qc.ca)

[www.aqcs.ca](http://www.aqcs.ca)

# MOT DES PRÉSIDENTES

de la Table des responsables de l'éducation des adultes et de la formation professionnelle  
des commissions scolaires du Québec (TRÉAQFP)  
et de la  
Commission professionnelle de la formation  
générale, professionnelle et aux entreprises (CPFGPE)  
de l'Association québécoise des cadres  
scolaires (AQCS)



Chers collègues et partenaires,

Depuis plusieurs années, la TRÉAQFP et la CPFGPE travaillent de concert à défendre les enjeux du réseau public de l'éducation dans les domaines de la formation professionnelle (FP), de la formation générale des adultes (FGA) et du service aux entreprises (SAE). C'est dans la poursuite de ce travail collaboratif que nos deux organisations offrent pour une deuxième fois un colloque conjoint réunissant des conférenciers de haut niveau.

Sous le thème *De la classe à une société qualifiée*, ce colloque collaboratif vous propose quarante-sept ateliers. En ouverture du colloque, la conférence de M. Jacques Cool permettra de discuter des questions de fond qui sous-tendent les aspects humain et numérique de nos milieux en évolution.

Tout au long du colloque, vous aurez ensuite accès à des formations branchées sur les enjeux de l'heure et en phase avec les défis spécifiques des gestionnaires. C'est grâce à la générosité et à l'expertise de notre réseau que nous pouvons vous offrir une grande variété d'ateliers qui nous permettront d'approfondir des thématiques liées aux domaines de la FP, de la FGA et des SAE.

La conférence de clôture animée par M. François Guité mettra en lumière les transformations de l'éducation et du rôle des enseignants dans le contexte de la société du savoir.

Ce colloque est également l'occasion d'échanger avec des représentants du ministère de l'Éducation et de l'Enseignement supérieur ainsi que des organismes partenaires du réseau des commissions scolaires.

Ce programme a été réalisé avec la collaboration des coprésidentes du comité colloque, Mme Yanik Arbour de la Commission scolaire de Saint-Hyacinthe (TRÉAQFP) et Mme Caroline Comeau de la Commission scolaire Marie-Victorin (CPFGPE).

Nous sommes convaincus que cette deuxième édition du colloque suscitera une grande participation!

Julie Caron  
Présidente TRÉAQFP

Denis Ménard  
Président CPFGPE

---

# LOGO DU COLLOQUE 2018

---

Le logo du colloque *De la classe à une société qualifiée* a été conçu par Mme Kim Lavoie, finissante au programme Infographie au Centre de formation professionnelle Alma de la Commission scolaire du Lac-Saint-Jean.

## Description du logo selon Mme Kim Lavoie

Couleurs : Les couleurs jaune et verte ont été choisies pour représenter l'estime de soi et l'optimisme; la couleur bleue, pour l'esprit d'entreprise dirigé avec du sérieux; ensuite, le reste des couleurs pour la joie de vivre et pour la jeunesse.

**Typographie :** J'ai opté pour ce type de typographie pour la clarté des éléments.

Enfin, le triangle est pour FP, FGA et SAE, et détermine aussi le savoir-vivre, savoir-être et savoir-faire. Le carré est pour la stabilité et les bonnes formations.



## VOTRE MAÎTRE DE CÉRÉMONIE, MME DIANE MARTIN



Animatrice, journaliste, intervieweuse pour des émissions quotidiennes en direct à la télévision et à la radio pendant plus de vingt ans, dont onze ans à ICI Radio-Canada Première, Diane Martin a accumulé une expérience riche et variée dans les secteurs de l'information et de la culture et où s'expriment sa curiosité, sa capacité à saisir la balle au bond, sa rigueur et sa chaleur. Diane Martin se consacre également depuis autant d'années à l'animation d'événements publics où elle conduit des entrevues, des tables rondes et des forums de discussion vivants et informatifs au bénéfice de tous les participants.

[www.dianemartin-animatrice.com](http://www.dianemartin-animatrice.com)

# INSCRIPTION EN LIGNE

La TRÉAQFP et la CPGPE vous invitent à remplir le formulaire en ligne sur leur site : [www.treaqfp.qc.ca](http://www.treaqfp.qc.ca) et [www.aqcs.ca](http://www.aqcs.ca).

## DATE LIMITE D'INSCRIPTION

Vendredi 25 mai 2018 avant 17 heures.

## FRAIS D'INSCRIPTION

Les commissions scolaires situées à 300 kilomètres et plus de Québec bénéficient d'un rabais de 15 %.  
Les personnes-ressources des ateliers bénéficient d'un rabais de 25 %.

## COÛTS MEMBRES

**Colloque complet (membres) : 380 \$ + TPS 19 \$ + TVQ 37,91 \$ = 436,91 \$**

**Régions (-15 %) – Colloque complet (membres) : 323 \$ + TPS 16,15 \$ + TVQ 32,22 \$ = 371,37 \$**

**Pers.-ress. (-25 %) – Colloque complet (membres) : 285 \$ + TPS 14,25 \$ + TVQ 28,43 \$ = 327,68 \$**

## COÛTS NON-MEMBRES

**Colloque complet (non-membres) : 465 \$ + TPS 23,25 \$ + TVQ 46,38 \$ = 534,63 \$**

**Régions (-15 %) – Colloque complet (non-membres) : 395,25 \$ + TPS 19,76 \$ + TVQ 39,43 \$ = 454,44 \$**

**Pers.-ress. (-25 %) – Colloque complet (non-membres) : 348,75 \$ + TPS 17,44 \$ + TVQ 34,79 \$ = 400,98 \$**

Ces montants incluent les repas et le cocktail dinatoire du 31 mai ainsi que le petit-déjeuner du 1<sup>er</sup> juin.

## COMMISSIONS SCOLAIRES BÉNÉFICIAIRE D'UN TARIF RÉDUIT POUR LE COLLOQUE

Veuillez prendre note qu'une réduction des frais de participation de 15 % s'applique aux commissions scolaires situées à 300 kilomètres et plus de Québec. Cette décision a été prise dans le but de favoriser la participation des commissions scolaires situées en région.

### Région 01 – Bas-Saint-Laurent

Commission scolaire des Monts-et-Marées  
Commission scolaire des Phares

### Région 08 – Abitibi-Témiscamingue

Commission scolaire Harricana  
Commission scolaire du Lac-Abitibi  
Commission scolaire du Lac-Témiscamingue  
Commission scolaire de l'Or-et-des-Bois  
Commission scolaire de Rouyn-Noranda

### Région 10 – Nord-du-Québec

Commission scolaire de la Baie-James

### Région 15 – Laurentides

Commission scolaire des Laurentides  
Commission scolaire Pierre-Neveu

### Région 07 – Outaouais

Commission scolaire au Cœur-des-Vallées  
Commission scolaire des Draveurs  
Commission scolaire des Hauts-Bois-de-l'Outaouais  
Commission scolaire des Portages-de-l'Outaouais  
Commission scolaire Western Québec

### Région 09 – Côte-Nord

Commission scolaire de l'Estuaire  
Commission scolaire du Fer  
Commission scolaire du Littoral  
Commission scolaire de la Moyenne-Côte-Nord

### Région 11 – Gaspésie-Îles-de-la-Madeleine

Commission scolaire des Chic-Chocs  
Commission scolaire Eastern Shores  
Commission scolaire des Îles  
Commission scolaire René-Lévesque

## MODE DE PAIEMENT

Vous pouvez acquitter les frais de participation par carte de crédit ou par chèque. Les chèques doivent être libellés à l'ordre de la **TRÉAQFP**.

## HÉBERGEMENT

	Occupation simple	Occupation double	Personne additionnelle
<b>Four Points</b> <b>Complet</b> 5800, rue J. B. Michaud Lévis (Québec) G6V 0B3 Tél. : 418 838-0025 Sans frais : 1 888 838-0025 Date limite de réservation : 30 avril	164 \$	164 \$	10 \$
<b>Quality Inn</b> <b>Complet</b> 5800, rue des Arpents Lévis (Québec) G6V 0B5 Tél. : 418 833-1212 Sans frais : 1 866 955-7733	135 \$	135 \$	10 \$
<b>L'Oiselière</b> 165 A Route du Président Kennedy Lévis (Québec) G6V 6E2 Tél. : 418 830-08781 Sans frais : 1 866 830-0878 Date limite de réservation : 30 avril	119 \$	129 \$	10 \$
<b>Hampton Inn &amp; Suites</b> 1176, rue Courchevel Lévis (Québec) G6W 0P7 Tél. : 418 839-4888 Date limite de réservation : 2 mai	149 \$	149 \$	15 \$

**Vous pouvez réserver votre chambre dès maintenant dans un de ces hôtels :**

Vous devez mentionner **Congrès 2018 – TRÉAQFP** et **Centre des congrès de Lévis** pour avoir droit au tarif préférentiel.

## ANNULATION DE L'INSCRIPTION

### COLLOQUE

Les annulations doivent être reçues par écrit, soit par télécopieur au 418 658-8850 ou par courriel à [TREAQFP@agoracom.qc.ca](mailto:TREAQFP@agoracom.qc.ca). Les personnes qui annuleront **le ou avant le 25 mai 2018** recevront un remboursement moins les frais d'administration de **50 \$**. Le remboursement sera effectué après le colloque. Aucun remboursement ne sera effectué pour les annulations reçues **après le 25 mai 2018**.

**Remarque :** Un substitut peut remplacer sans frais un participant déjà inscrit. Dans ce cas, il est obligatoire de nous en informer par courriel à [TREAQFP@agoracom.qc.ca](mailto:TREAQFP@agoracom.qc.ca) **avant le 25 mai 2018**.

---

# LES OBJECTIFS DU COLLOQUE

---

La TRÉAQFP et la CPFGE souhaitent :

- ~ transmettre aux participants l'information de dernière heure concernant les grands dossiers et les politiques qui influenceront sur la formation générale des adultes, la formation professionnelle et les services aux entreprises;
- ~ permettre de créer des liens afin de faciliter l'échange d'information et le partage d'expertise;
- ~ faire le point sur les grandes préoccupations qui touchent l'ensemble des gestionnaires des commissions scolaires;
- ~ permettre aux participants de confirmer l'importance de leur rôle d'agents de changement dans leur milieu;
- ~ soutenir le développement d'une vision à plus long terme des services éducatifs;
- ~ donner des moyens pour implanter efficacement une gestion de centres;
- ~ offrir aux participants une occasion de se ressourcer.

## **QUI PARTICIPE AU COLLOQUE DE LA TRÉAQFP ET DE LA CPFGE?**

- ~ les directions générales des commissions scolaires;
- ~ les gestionnaires et les professionnels des services et des centres d'éducation des adultes et de formation professionnelle ainsi que des services aux entreprises;
- ~ des représentants des organismes partenaires des commissions scolaires.

## **LES EXPOSANTS 2018**

- ~ Alti Logix
- ~ Centre d'élaboration des moyens d'enseignement du Québec (CEMEQ)
- ~ Centre d'expertise en reconnaissance des acquis et des compétences (CERAC) de la Commission scolaire de la Beauce-Etchemin
- ~ Chenelière éducation
- ~ Commission des normes, de l'équité, de la santé et de la sécurité du travail (CNESST)
- ~ Diplomatique
- ~ Éditions CEC inc.
- ~ Éducation internationale
- ~ Équipe-choc organisationnelle de la TRÉAQFP
- ~ Équipe-choc pédagogique
- ~ Ordinateurs pour les écoles du Québec (OPEQ)
- ~ Rosetta Stone
- ~ Société GRICS
- ~ Société de formation à distance des commissions scolaires du Québec (SOFAD)
- ~ Université du Québec à Montréal
- ~ Université du Québec à Rimouski

# HORAIRE DU COLLOQUE

**Jeudi, 31 mai**

7 h 30 Accueil et inscription  
Petit-déjeuner  
Ouverture du salon des exposants

8 h 30 Mot de bienvenue par les deux présidences

8 h 40 **Allocution de Mme Anne-Marie Lepage, sous-ministre adjointe, Éducation préscolaire et enseignement primaire et secondaire, ministère de l'Éducation et de l'Enseignement supérieur**

Anne-Marie Lepage est une passionnée d'éducation ayant œuvré dans trois provinces canadiennes en soutien à la réussite des élèves et au développement de pratiques novatrices chez tous les intervenants qui gravitent autour de l'école. Comme sous-ministre adjointe au ministère de l'Éducation et de l'Enseignement supérieur du Québec, Mme Lepage apporte une vision terrain acquise au fil des divers rôles qu'elle a occupés à titre d'enseignante, de direction d'écoles à celle de commissions scolaires, en passant par les relations du travail. Sa pratique lui a permis de développer une vision d'ensemble de l'impact de chacun des acteurs pouvant influencer sur le développement de générations à venir. Ses responsabilités actuelles comprennent la gestion des programmes éducatifs, de l'évaluation et les services complémentaires pour tous les élèves du préscolaire, primaire, secondaire, jusqu'à la formation générale des adultes et de la formation professionnelle. Elle assure de plus la gestion du financement des réseaux public et privé.

9 h 05 **Activité d'ouverture : Les mouvances en éducation, un mélange complexe de pédagogie, de leadership, de relations humaines et du numérique** (commanditée par la SOFAD)

sofad

- **Mouvances pédagogiques par de nouveaux regards sur l'activité d'apprentissage** : la différenciation, le rôle actif de l'apprenant, le savoir-publier, l'évaluation, la formation continue, des apprentissages plus durables, transférables et fiables...
- **Mouvances en matière de leadership** : communication, esprit d'entreprise, audace et créativité; prendre le beau risque, raconter ses histoires, sortir des sentiers battus de l'organisation du temps, de l'organisation des espaces, liens avec la communauté, ...
- **Mouvances en relations humaines** : forger les identités, mobiliser son équipe, faire confiance, être redevable, raconter ses histoires, célébrer les succès, avoir droit à l'erreur, bâtir ensemble...

En toile de fond de ces mouvances, les outils numériques et l'humain. Un environnement numérique performant, ouvert, sécuritaire; présent comme l'oxygène : invisible, partout mais essentiel... Un environnement humain où priment compétences de vie, pensée critique, belle audace et bienveillance...

À l'avant-scène, des questions de fond :

- Quelles sont ces nouvelles finalités de formation (savoirs, savoir-faire, savoir-être et savoir-publier) caractérisées par leur interdépendance et non leur opposition?
- Comment prendre le bon virage du numérique?
- Quels sont les enjeux sur la culture organisationnelle des institutions et la formation des enseignants?
- Comment éviter de jeter le bébé avec l'eau du bain quand une organisation s'engage dans son actualisation professionnelle?

Cette conférence se veut davantage une conversation qu'un monologue; divers outils de rétroaction et d'écriture collaborative seront en place afin d'optimiser les échanges avec les participants.

**Animée par M. Jacques Cool** : natif du Nouveau-Brunswick, Jacques Cool y a travaillé en éducation pendant 30 ans à diverses fonctions : enseignant en sciences, chef de département, conseiller en évaluation, responsable de programmes d'études, gestionnaire en cyberapprentissage, coordonnateur en leadership, technopédagogue, spécialiste en évaluation en ligne et au dossier des écoles communautaires. Il a travaillé notamment au ministère de l'Éducation du Nouveau-Brunswick, à l'Université de Moncton et au Collège communautaire du Nouveau-Brunswick. C'est maintenant à Montréal qu'il poursuit sa route à titre de directeur du CADRE21, un organisme voué au développement professionnel des enseignants et à l'innovation pédagogique partout en Francophonie.

Le travail en équipe et la richesse d'apprendre en réseau sont deux valeurs professionnelles essentielles pour lui. Il se considère comme un apprenant en « mode bêta perpétuel ». Il a livré plus de 50 ateliers et conférences partout au Canada ainsi qu'en France, en Roumanie, à Haïti et au Sénégal. Il siège au comité éditorial de la revue Éducation Canada depuis 2014 et blogue depuis 2004 au [zcool.com](http://zcool.com), en plus de mener une veille active sur Twitter (@zcool). Acadien et fier de l'être, résidant maintenant au Québec, il est fier papa de trois enfants et de deux petits-enfants.



- .10 h Pause au salon des exposants
- 10 h 45 **Ateliers de la série A**
- 12 h Déjeuner  
**Assemblée annuelle de la CPGPE**
- 13 h 30 **Ateliers de la série B**
- 14 h 45 Pause au salon des exposants
- 15 h 15 **Ateliers de la série C**
- 17 h Cocktail dinatoire

## Vendredi, 1<sup>er</sup> juin

- 7 h **Assemblée générale annuelle de la TRÉAQFP**
- 7 h 30 Petit-déjeuner
- 8 h 45 **Ateliers de la série D**
- 10 h Pause
- 10 h 30 **Activité de clôture : Révolutions, éducation et formation (commanditée par la SOFAD)**

**sofad**

La science, la technologie et l'intelligence artificielle évoluent à un rythme fulgurant. Savons-nous seulement ce qui surgira au détour de la voie? La 4<sup>e</sup> révolution industrielle que nous entamons affectera forcément les institutions d'enseignement. Si celles-ci ne sont pas appelées à disparaître, du moins à moyen terme, elles devront néanmoins se transformer rapidement. Et que dire de la profession enseignante alors que l'automatisation menace plusieurs métiers? Comment est-elle appelée à changer? Comment préparer les apprenants à un avenir imprévisible? Nous avons déjà des robots pour accompagner les jeunes et leur servir d'assistant personnel : pourraient-ils un jour remplacer les enseignants? Cette communication apporte un éclairage sur les forces technologiques et sociales qui modifieront l'éducation et le rôle des enseignants, notamment au regard du rapport au savoir et des compétences dans l'accélération de l'évolution. Enfin, nous verrons de quelle manière les outils numériques procurent un sentiment inégalé d'efficacité professionnelle, tant chez les gestionnaires que les enseignants.

### Animée par François Guité, spécialiste en sciences de l'éducation et nouvelles technologies



Pendant ses années d'enseignement, François Guité a toujours exploré les nouvelles pédagogies. Intrigué dès le début par les technologies de l'information, il forme un groupe de travail pour explorer leurs contributions à l'enseignement où son expérimentation didactique l'a mené à l'autogestion des apprentissages.

Ayant trouvé dans les médias sociaux une source intarissable de formation, il anime, depuis 2004, Relief (francoisguite.com), un blogue éducationnel, en plus d'être très actif sur Twitter (@FrancoisGuite).

Plus tard, il grossit les rangs du Centre de transfert pour la réussite éducative du Québec (CTREQ) où il coordonne le Réseau d'information pour la réussite éducative (RIRE).

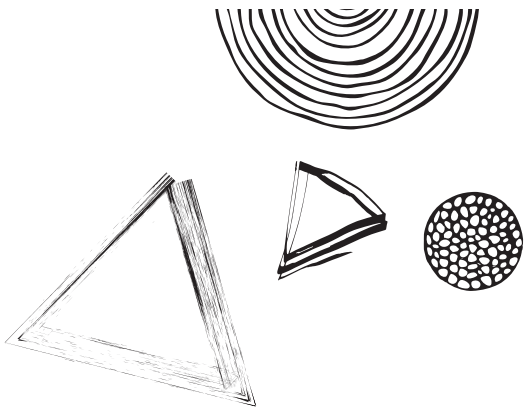
Après avoir travaillé comme consultant au ministère de l'Éducation, il a joint PédagoSoft, une entreprise d'application de l'intelligence artificielle en éducation.

Conférencier recherché lors d'événements relatifs à l'éducation, il traite de sujets variés, tels les révolutions numériques, le rapport au savoir, les changements générationnels, les méthodes pédagogiques issues des nouvelles technologies et les médias sociaux.

**Tirage d'un prix de présence**

**Remise des prix Honneur au mérite**





# En tête

## Secrétariat

**LA**  
NOUVELLE  
*collection*  
**DE LA SOFAD**

**CONFORME  
AU NOUVEAU  
programme**



## Atelier A-1

Jeudi 31 mai, de 10 h 45 à 12 h

**Principaux dossiers de développement en formation professionnelle (FP) au ministère de l'Éducation et de l'Enseignement supérieur (MEES)**

Plusieurs chantiers d'importance sont actuellement conduits par le MEES en FP.

Cet atelier vise à présenter certains d'entre eux et à échanger sur leurs développements, tels que les projets d'apprentissage accru en milieu de travail, les principaux travaux de révision des programmes d'études et les mesures mises en place récemment.

### Personnes-ressources :

**Geneviève Daigle**, chef d'équipe, Direction de la formation professionnelle, ministère de l'Éducation et de l'Enseignement supérieur

**Jean-Sébastien Drapeau**, directeur, Direction de la formation professionnelle, ministère de l'Éducation et de l'Enseignement supérieur

**Marie-Pierre Proulx**, chef d'équipe, Direction de la formation professionnelle, ministère de l'Éducation et de l'Enseignement supérieur

**François Vézina-Roy**, chef d'équipe, Direction de la formation professionnelle, ministère de l'Éducation et de l'Enseignement supérieur

## Atelier A-2

Jeudi 31 mai, de 10 h 45 à 12 h

**VIRAGE FP : Faire connaître AUTREMENT la formation professionnelle à la Commission scolaire Marguerite-Bourgeoys (CSMB)**

Le Service de la formation professionnelle (FP) de la CSMB, en collaboration avec ses centres de FP, déploie depuis maintenant plusieurs années de multiples efforts pour mieux faire connaître, mettre en valeur ses divers programmes de formation et les bénéfices que comportent de tels choix, à court et à long termes. Comme plusieurs autres commissions scolaires ou établissements en FP, bon nombre de ses actions sont axées vers les élèves du secondaire (dans le cadre des cours Projet personnel d'orientation [PPO] ou Explo de la FP, par exemple) ou vers un large public dans le cadre de salons de l'emploi ou de l'éducation. Au cours de l'année 2016-2017 et au cours de la présente année scolaire, le service de la FP de la CSMB a choisi de faire un VIRAGE en ce qui concerne la population scolaire à laquelle il souhaitait s'adresser et faire « valoir » la FP : les élèves des 3<sup>e</sup> cycle du primaire et 1<sup>er</sup> cycle du secondaire. Des projets fructueux ont eu lieu créant aussi de précieux partenariats avec le secteur des jeunes du primaire et du premier cycle du secondaire. L'atelier, présenté sous forme interactive, fera état de ces réalisations et permettra aux participants d'échanger au regard de nouvelles pistes à envisager avec cette jeune population scolaire.

### Personnes-ressources :

**Daniel Leroux**, conseiller pédagogique, Commission scolaire Marguerite-Bourgeoys

**Martin Montcalm**, conseiller d'orientation, Commission scolaire Marguerite-Bourgeoys

**Stéphane Perrier**, directeur adjoint, Centre de formation professionnelle de Verdun, Commission scolaire Marguerite-Bourgeoys

**Valérie Roy**, conseillère en formation scolaire, Commission scolaire Marguerite-Bourgeoys

## Atelier A-3

Jeudi 31 mai, de 10 h 45 à 12 h

### Le Bon sens de la formation professionnelle (FP)!

Dans le cadre du plan d'action Accès-cible : une culture à instaurer, les Services de la formation professionnelle et de l'éducation des adultes de la Commission scolaire de la Capitale avaient pour mandat de développer une activité s'adressant au personnel des écoles et des centres d'éducation des adultes (dont des représentants des enseignants) qui, par leurs contacts avec les élèves, peut avoir un impact sur leur persévérance et leur motivation.

Cette activité vise à modifier la perception sociétale de la FP, afin qu'elle soit conforme à la réalité. Pour y arriver, le groupe de travail, composé de gestionnaires et de professionnels des secteurs des jeunes et de la FP, a opté pour une journée d'appropriation, tenue dans un centre FP.

L'atelier vous propose d'explorer la genèse de cette journée qui aura connu trois éditions au cours de l'année 2017-2018. En plus de quelques extraits d'activités vedettes, la programmation de la journée vous sera présentée ainsi que l'évaluation faite par les participants. Il sera question des bons coups, des écueils et des recommandations. Venez découvrir le Bon sens de la FP!

#### Personnes-ressources :

**Dominique Pagé**, coordonnatrice, Services de l'éducation des adultes et de la formation professionnelle, Commission scolaire de la Capitale

**Jean-François Labbé**, conseiller en formation scolaire, Commission scolaire de la Capitale

**Maude Plourde**, directrice, Services de l'éducation des adultes et de la formation professionnelle, Commission scolaire de la Capitale

## Atelier A-4 ANNULÉ

Jeudi 31 mai, de 10 h 45 à 12 h

### Les cours de base Moodle du Centre Saint-Louis : comment faciliter l'implantation du nouveau programme Francisation 2015

- Présenter les cours de base Moodle développés par le Centre Saint-Louis afin de soutenir les enseignants dans l'implantation du programme Francisation 2015.
- Présenter le contexte dans lequel s'inscrit le développement de ces cours Moodle, ainsi que la pertinence d'utiliser cette plateforme.
- Présenter le contenu des cours développés au Centre Saint-Louis.
- Présenter un éventail d'utilisations possibles de ces cours.

#### Personnes-ressources :

**Virginie Buteau**, conseillère pédagogique en francisation, Commission scolaire de Montréal

**Nancy Fallu**, enseignante, chef de groupe Moodle, Commission scolaire de Montréal

## Atelier A-5

Jeudi 31 mai, de 10 h 45 à 12 h

### Approche systémique autour de la classe

Le Centre d'éducation des adultes des Découvreurs a mis en place un programme d'accompagnement des élèves (PAÉ). Ce programme vise l'utilisation d'une approche systémique afin de coordonner tous les intervenants et assurer un encadrement de qualité centré sur la réussite.

Le PAÉ a permis de définir les rôles des intervenants pour chacune des huit étapes du parcours de l'élève, soit de la prise d'information à la diplomation. Il définit également les moyens mis en place pour chaque étape. La force du programme est de centraliser l'information (Tosca.net) et de la partager rapidement afin de maximiser les interventions.

L'atelier porte sur le parcours de l'élève, le rôle des intervenants, leur implication à chacune des étapes, les actions qu'ils doivent poser, les ateliers et les rencontres générés par le PAÉ ainsi que les outils utilisés dans Tosca.net. Même si le programme a été conçu pour la formation générale des adultes, il peut être adapté pour la formation professionnelle principalement pour les programmes en enseignement individualisé.

#### Personnes-ressources :

**Véronique Desgagnés**, conseillère pédagogique, Commission scolaire des Découvreurs

**Normand Lacasse**, directeur, Centre d'éducation des adultes, Commission scolaire des Découvreurs

**Chantal Langlois**, conseillère d'orientation, Commission scolaire des Découvreurs

## Atelier A-6 ANNULÉ

Jeudi 31 mai, de 10 h 45 à 12 h

### Table ronde sur les modalités d'accompagnement en mathématique FBD

Table ronde composée de gestionnaires, conseillers pédagogiques et enseignants, tous intéressés par la mathématique. L'animatrice présentera d'abord certains éléments de la recherche liés à l'enseignement de la mathématique en formation générale des adultes. Par la suite, les participants proposeront, sous forme de tempête d'idées, les modalités ou actions jugées gagnantes afin de bien implanter le nouveau curriculum en mathématique en formation de base diversifiée. Enfin, l'atelier se terminera sur un exercice de mise en commun de modalités ou d'actions afin de créer la synergie nécessaire au sein d'un même centre d'éducation des adultes pour réussir l'implantation en mathématique. Un document synthèse de l'atelier sera transmis aux participants dans les jours suivant le colloque.

#### Personnes-ressources :

**Martin Francoeur**, conseiller pédagogique, Commission scolaire de la Seigneurie-des-Mille-Îles

**Pauline Lalancette**, responsable du programme d'études et de l'évaluation en mathématique, Direction de l'éducation des adultes et de la formation continue, ministère de l'Éducation et de l'Enseignement supérieur

## Atelier A-7

Jeudi 31 mai, de 10 h 45 à 12 h  
(réservé aux gestionnaires)

### Impacts des services aux entreprises et du recours à la mesure 15550 pour le soutien à l'offre régionale (petits groupes)

Au moyen d'exemples pratiques et de simulations, nous verrons comment la codification des activités d'un service aux entreprises et la déclaration de l'effectif scolaire influent sur le financement des diplômes d'études professionnelles et des attestations de spécialisation professionnelle. Une seconde partie de l'atelier sera consacrée à la mesure 15550 qui permet de former des groupes dont le nombre d'élèves est moindre que celui prévu dans les normes de financement considérées par l'allocation de base.

#### Personne-ressource :

**Pierre Marchand**, consultant

## Atelier A-8

Jeudi 31 mai, de 10 h 45 à 12 h

### PortailFQL.ca, un portail québécois de formation en ligne dédié au cœur de l'apprentissage et gage de réussite professionnelle dans la société d'aujourd'hui

Économies, gain de temps, flexibilité, interactivité, rétroaction personnalisée, suivi d'apprentissages : la formation en ligne répond de plus en plus à de nombreux besoins de formation pour les entreprises. Cependant, dans ce cas, le développement des compétences de l'apprenant doit demeurer le point central des formations. La technologie constitue un outil incontournable qui se transforme en atout, lorsque bien utilisé et mis au service de l'apprentissage.

Afin de soutenir les Services aux entreprises des commissions scolaires lors du déploiement de leur offre de formations en ligne, nous vous présentons le PortailFQL.ca : un portail de formation en ligne, dédié aux travailleurs et aux gestionnaires, qui propose des formations conçues pour répondre aux besoins exprimés par le réseau.

Sur PortailFQL.ca, les formations à la fois autoportantes, efficaces et multimédias permettent concrètement le développement des compétences des apprenants dans une multitude de domaines. Avec son offre « clé en main », depuis l'inscription à la certification, le PortailFQL.ca représente LA solution pour la formation en ligne destinée aux travailleurs et aux entreprises.

#### Personnes-ressources :

**Serge Carrier**, directeur, Développement des affaires et TI, Société de formation à distance des commissions scolaires du Québec (SOFAD)

**Paul-Émile Gagnon**, chargé de projets numériques et en ligne, SOFAD

**Diane Pageau**, directrice, Direction de l'édition et du marketing, SOFAD

**Éric Thibeault**, coordonnateur, Formation Québec en réseau

## Atelier A-9

Jeudi 31 mai, de 10 h 45 à 12 h

(réservé aux gestionnaires)

### L'optimisation d'un service de reconnaissance des acquis et des compétences (RAC) : quelles sont les responsabilités des gestionnaires?

Cet atelier s'adresse aux gestionnaires qui souhaitent optimiser leur service de RAC. Considérant le caractère particulier de la RAC, il est important d'en avoir une bonne compréhension afin d'adapter votre offre de service. Cet atelier mettra en relief diverses conditions gagnantes à mettre en place par les gestionnaires qui souhaitent assurer l'efficacité de leur service.

#### Personnes-ressources :

**Clément Bernier**, consultant, Centre d'expertise en reconnaissance des acquis et des compétences (CERAC), Commission scolaire du Fleuve-et-des-Lacs

**Lisa Bossé**, conseillère en information scolaire et professionnelle, Centre d'expertise en reconnaissance des acquis et des compétences (CERAC), Commission scolaire du Fleuve-et-des-Lacs

## Atelier A-10

Jeudi 31 mai, de 10 h 45 à 12 h

### Les centres de formation générale des adultes (CFGAs) et les centres de formation professionnelle (CFP) : des portraits d'élèves et leurs attentes éducatives, et un virage andragogique à entamer

Depuis ces vingt dernières années, les CFP et les CFGAs ont connu de profonds changements dégageant des processus majeurs dans la façon de concevoir leur rôle éducatif. Dans un contexte économique marqué par la précarité et l'incertitude, le rapport aux études devient plus complexe et le travail des enseignants apparaît comme suspendu à la qualité des relations qui s'établissent. Devant la complexité des besoins et des malaises exprimés par leurs élèves, les gestionnaires et les enseignants de ces centres se disent d'ailleurs préoccupés par les situations présentées, conscients que les demandes éducatives de leurs élèves vont bien au-delà de la seule fonction économique ou de l'assimilation de savoirs.

Cette conférence interactive se veut une réflexion sur les effectifs scolaires et les nouveaux rôles « andragogiques » qui se dessinent à notre insu. Elle pointe trois interrogations centrales : qui sont nos élèves aujourd'hui, par quelles attentes éducatives sommes-nous interpellés et comment les établissements scolaires abordent-ils ce virage andragogique pour mieux répondre à leurs attentes?

#### Personne-ressource :

**Alain Drolet**, chargé de cours, Université du Québec à Chicoutimi

## Atelier A-11

Jeudi 31 mai, de 10 h 45 à 12 h

**Diplomation et qualification : un outil de suivi de cohorte à l'origine d'une collaboration formation générale des adultes (FGA)/formation professionnelle (FP)/formation générale des jeunes (FGJ)**

L'équipe de la Commission scolaire au Cœur-des-Vallées en Outaouais vous présente un outil informatisé de suivi de cohorte d'élèves afin de favoriser la diplomation, la qualification et la persévérance scolaire. Né d'une demande du directeur général, l'outil est vite devenu un moteur de collaboration et de persévérance scolaire pour l'équipe des directions, conseillers pédagogiques et conseillers d'orientation des secteurs adulte, jeune et professionnel. Au cours de cet atelier, l'équipe vous expliquera l'origine de l'outil, son fonctionnement et les résultats après deux ans d'utilisation. Chacun des secteurs d'enseignement sera en mesure de vous expliquer l'utilité de l'outil au sein de son établissement. L'outil est rapidement devenu le principal moyen de détection des décrocheurs afin de faire les relances et, évidemment, d'effectuer le suivi des cohortes de diplomation. Enfin, l'outil ainsi qu'un tutoriel expliquant son fonctionnement seront disponibles gratuitement pour l'ensemble des participants à l'atelier.

### Personnes-ressources :

**Sébastien Bujold**, directeur des services de l'information et de l'organisation scolaire, Commission scolaire au Cœur-des-Vallées

**Patcey Giguère**, directrice adjointe, École secondaire Hormisdas-Gamelin, Commission scolaire au Cœur-des-Vallées

**Annie Larocque**, directrice, Centre de formation professionnelle Relais de la Lièvre-Seigneurie, Commission scolaire au Cœur-des-Vallées

## Atelier A-12

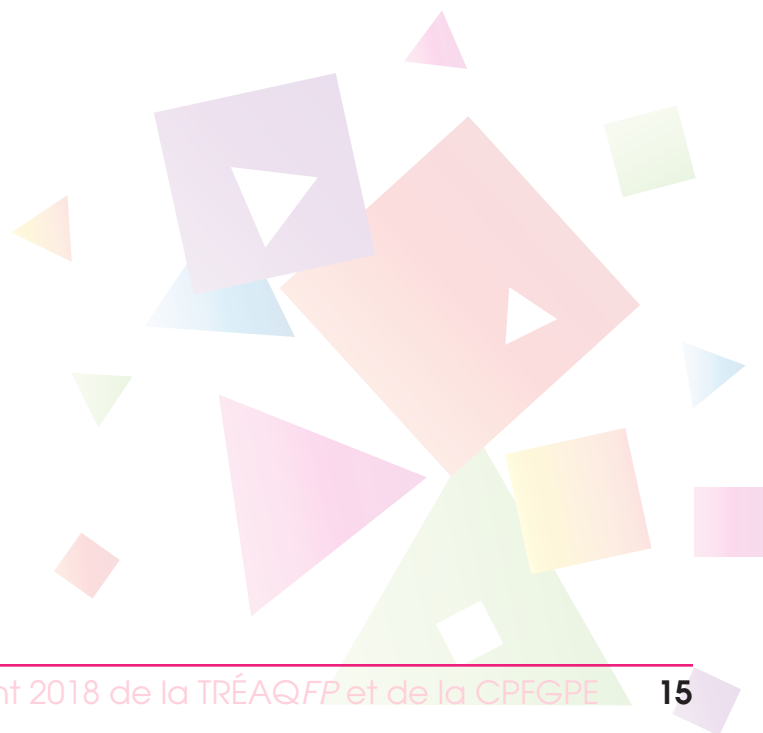
Jeudi 31 mai, de 10 h 45 à 12 h

**Les pratiques pédagogiques à l'ère du numérique**

*Smartphones*, médias sociaux, *chatbots*, générations hyperconnectées... comment composer efficacement avec les nouveaux éléments qui affectent la classe? Comment en tirer profit? Dans un premier temps, cet atelier propose de dresser un bilan des changements générationnels et des sciences de l'éducation relativement aux grands principes de l'enseignement et de l'apprentissage ainsi que des nouveaux courants qui en sont issus depuis l'avènement des outils numériques. Dans un deuxième temps, il donnera lieu à une discussion quant aux défis auxquels font face les gestionnaires et les enseignants dans la modernisation des pratiques enseignantes.

### Personne-ressource :

**François Guité**, consultant en sciences de l'éducation et conférencier



**40** programmes d'études en FP

**TIC-FP**  
Plateforme d'apprentissage en ligne

**GRATUITE**  
sans aucune obligation d'achat  
Un outil pédagogique  
pour tous les secteurs!  
[ticfp.qc.ca](http://ticfp.qc.ca)



**L'ACTUEL FBD**

La nouvelle collection  
pour le français  
au 2<sup>e</sup> cycle!

**Profitez de  
ressources  
numériques!**

Découvrez **gratuitement**  
la collection **L'Actuel FBD**  
sur **i+ Interactif** pour une durée  
de 30 jours!

Pour obtenir un code d'essai, allez à  
[cheneliere.ca/codeactivation](http://cheneliere.ca/codeactivation)

**3<sup>e</sup> secondaire  
parue**

**4<sup>e</sup> secondaire  
parution  
été 2018**

Élaborée pour vous  
par des auteurs expérimentés  
du secteur de l'éducation  
des adultes!

**CHENELIÈRE  
ÉDUCATION**

**i+** Interactif

9120180222



## Atelier B-1

Jeudi 31 mai, de 13 h 30 à 14 h 45

(réservé aux gestionnaires)

### Initiation au financement de la formation professionnelle (FP) par le ministère de l'Éducation et de l'Enseignement supérieur

Cet atelier s'adresse aux nouveaux gestionnaires œuvrant en FP. Le calcul des allocations pour les diplômés d'études professionnelles, les attestations de spécialisation professionnelle, les attestations d'études professionnelles, la formation à distance et la reconnaissance des acquis et des compétences sera expliqué. Le financement de l'élève inscrit en concomitance sera traité. Le participant sera sensibilisé à l'impact des décisions de l'année courante sur le financement futur de la FP. Si les règles budgétaires 2018-2019 sont disponibles, les principales modifications concernant la FP seront présentées. Les participants pourront également poser leurs questions.

#### Personne-ressource :

**Pierre Marchand**, consultant

## Atelier B-2

Jeudi 31 mai, de 13 h 30 à 14 h 45

### La gestion de classe vue sous l'angle de la coopération et son implantation dans un centre de formation professionnelle (FP)

La gestion de classe vue sous l'angle de la coopération mise en place en partenariat avec un groupe d'enseignants et de la conseillère pédagogique dans un centre FP.

Cet atelier a deux volets. D'abord, il présente un modèle de gestion de classe efficace qui privilégie la mise en place et le maintien d'une relation pédagogique de coopération en classe. Les stratégies de partenariat entre l'enseignant et son groupe-classe, de concertation pour dénouer les impasses relationnelles et de responsabilisation des apprenants, seront présentées. De plus, les stratégies d'autorégulation seront proposées pour aider le personnel enseignant à utiliser son ressenti et à développer sa capacité à réfléchir à sa pratique en cours d'action afin qu'il puisse modifier ses stratégies relationnelles et maintenir un climat favorable à l'apprentissage.

Ensuite, le processus d'implantation de cette approche dans un centre FP sera exposé, tant dans ses forces que dans ses limites. Les modalités de mise en œuvre d'un tel changement seront exposées, par exemple, les personnes mobilisées, les ressources matérielles nécessaires ainsi que le temps requis. La mise en place d'une gestion de classe coopérative s'avère une avenue fort prometteuse, mais elle comporte des enjeux qu'il nous apparaît important de partager.

#### Personnes-ressources :

**Rachel Garret**, conseillère pédagogique, Commission scolaire des Patriotes

**Martine St-Germain**, Ph. D., professeure, Département d'éducation et de formation spécialisée, Université du Québec à Montréal

## Atelier B-3 ANNULÉ

Jeudi 31 mai, de 13 h 30 à 14 h 45

**La collection EnTête : conforme au nouveau programme de secrétariat et au cœur de la réalité du développement des compétences en contexte réaliste reflétant les tâches du métier d'aujourd'hui**

Les apprentissages réalisés dans les guides de la collection EnTête sont effectués dans des situations réelles de travail qui permettent de développer les compétences de la future secrétaire, tout en tenant compte des exigences et des besoins du marché du travail d'aujourd'hui.

Plusieurs défis se posent dans l'enseignement des nouvelles compétences : médias numériques, service à la clientèle, conception de présentations, soutien technique et gestion documentaire. L'approche numérique privilégiée par la Société de formation à distance des commissions scolaires du Québec (SOFAD) permet de créer des contextes signifiants et de mettre la future secrétaire en action, dans un cadre réaliste, sécurisant et utile à son apprentissage.

Soutenir l'apprentissage et la réussite dans un contexte d'application d'un nouveau programme, c'est stimulant mais permettre la réalisation de tâches dans des contextes réalistes et signifiants qui préparent au marché du travail, c'est motivant.

L'approche pédagogique et numérique de la SOFAD est mise au service de la formation dans la collection EnTête : activités interactives, vidéos, suivi de l'apprenant sur le portailsofad.com.

### Personnes-ressources :

**Paul-Émile Gagnon**, chargé de projets numériques et en ligne, SOFAD

**Diane Pageau**, directrice, Direction de l'édition et du marketing, SOFAD

**Andrée Thibeault**, chargée de projets Formation professionnelle-Secrétariat/Formation générale des adultes-Sur mesure, SOFAD

## Atelier B-4

Jeudi 31 mai, de 13 h 30 à 14 h 45

**De la classe à l'examen professionnel. Et le retour vers la classe : l'exemple des soins infirmiers**

Au Québec, la pratique du métier d'infirmière ou d'infirmier auxiliaire est soumise aux exigences de l'Ordre des infirmières et infirmiers auxiliaires du Québec (OIIAQ). Depuis novembre 2015, la réussite d'un examen professionnel est obligatoire pour avoir accès à l'OIIAQ. Pour la majorité des candidates et candidats, l'accès à l'examen professionnel est conditionné par la réussite du diplôme d'études professionnelles en Santé, assistance et soins infirmiers (SASI).

L'examen est composé de questions associées à diverses situations cliniques dont la répartition est proportionnelle aux compétences particulières du programme SASI. Puisque chaque question est liée à une compétence selon un niveau taxonomique et située selon un milieu clinique, les réponses des candidates et candidats qui se sont soumises à l'examen peuvent être analysées afin d'y déceler des indications qui pourraient permettre des ajustements dans les programmes de formation offerts. C'est particulièrement ce retour vers le programme d'études qui a alimenté notre intention d'analyser les données de l'OIIAQ recueillies lors d'une passation de l'examen professionnel.

Sur la base de la présentation des principaux résultats obtenus à la suite de l'analyse de ces données (n = 596), l'atelier permettra d'explorer et de questionner diverses possibilités de retour vers la classe tout en questionnant notamment la faisabilité et la pertinence de ces retours.

### Personne-ressource :

**Marc Tardif**, professeur titulaire, Département de pédagogie, Université de Sherbrooke

## Atelier B-5

Jeudi 31 mai, de 13 h 30 à 14 h 45

### Les différents statuts d'immigration

L'atelier permettra de connaître le parcours des immigrants volontaires et involontaires ainsi que les conséquences de ces deux types d'immigration sur leur arrivée, leur francisation et leur intégration. À travers ces notions seront abordés les différents statuts et le sujet des droits de scolarité en formation générale adulte.

#### Personnes-ressources :

**Normande Bédard**, conseillère en formation scolaire, Commission scolaire de la Capitale

**Marie-Claude Morin**, conseillère pédagogique, Commission scolaire de la Capitale

## Atelier B-6

Jeudi 31 mai, de 13 h 30 à 14 h 45

### L'appartement laboratoire : l'autonomie, ça se pratique!

La vie en appartement est un sujet préoccupant pour les adultes inscrits au programme d'intégration sociale (IS). Afin de mieux outiller ces derniers, le Centre de formation générale des adultes de la Commission scolaire du Lac-Saint-Jean innove avec son plateau de travail L'appartement laboratoire. Ce dernier est offert en partenariat avec l'Office municipal d'habitation d'Alma et le Centre intégré universitaire de santé et de services sociaux (CIUSSS) du Saguenay – Lac-Saint-Jean. Ce projet a pour principal objectif de permettre aux élèves inscrits en IS de vivre, en contexte réel, des situations du quotidien liées aux défis de la vie en appartement.

Cet atelier présentera ce nouveau plateau de travail (ses différentes étapes de réalisation, ses objectifs, l'évolution des élèves, etc.) et permettra de répondre aux interrogations des participants.

#### Personnes-ressources :

**Marcel Jean**, éducateur spécialisé, programme Soutien à domicile et à la liaison des dossiers Déficience intellectuelle/Trouble du spectre de l'autisme (DI/TSA), Centre intégré universitaire de santé et de services sociaux Saguenay – Lac-Saint-Jean

**Mélanie Jean**, orthopédagogue et chef de groupe en intégration sociale, Commission scolaire du Lac-Saint-Jean

## Atelier B-7

Jeudi 31 mai, de 13 h 30 à 14 h 45

(réservé aux gestionnaires)

### **Gestionnaires! Venez au rendez-vous du partage et de l'entraide de la formation générale des adultes (FGA)!**

Afin d'alimenter les discussions, deux présentations seront au menu : la première, une direction de centre présentera son organisation scolaire et les pratiques qui ont facilité l'implantation du nouveau curriculum. La deuxième, la coordonnatrice provinciale en milieu carcéral partagera avec nous les principales caractéristiques et règles de fonctionnement de ce monde peu connu. Suivra un moment d'échange sur les outils, les stratégies et les bons coups qui se vivent au quotidien dans un centre de formation générale des adultes. Un atelier sous le signe du partage.

À la fin de la rencontre, les participants recevront la dernière version du Recueil dans laquelle vous retrouverez la section dédiée au milieu carcéral.

#### **Personnes-ressources :**

**Line Chenard**, coordonnatrice provinciale, Services éducatifs en milieu carcéral, Commission scolaire de la Seigneurie-des-Mille-Îles

**Carole Voisine**, Équipe-choc organisationnelle, TRÉAQFP

## Atelier B-8

Jeudi 31 mai, de 13 h 30 à 14 h 45

### **La reconnaissance des acquis et des compétences (RAC) en entreprise : travailler de pair avec l'employeur**

Le marché du travail est en crise dans plusieurs secteurs : on manque de main-d'œuvre. Les entreprises veulent des finissants, mais nous sommes en baisse d'effectifs... Et si la solution était de diplômer les travailleurs d'expérience avec la collaboration de leur employeur, au sein même de leur organisation? L'intervention en entreprise amène un lot de défis. Cet atelier pratique vous permettra de connaître l'approche en entreprise, d'identifier les partenaires socio-économiques incontournables, de recevoir des outils pratiques et de réfléchir à des pistes de financement possible.

#### **Personnes-ressources :**

**Marise Delisle**, agente de développement, Centre d'expertise en reconnaissance des acquis et des compétences (CERAC), Commission scolaire de la Beauce-Etchemin

**Mark Newton**, conseiller en reconnaissance des acquis et des compétences, Centre d'expertise en reconnaissance des acquis et des compétences (CERAC), Commission scolaire Lester-B.-Pearson



## Atelier B-9

Jeudi 31 mai, de 13 h 30 à 14 h 45

### Francisation en ligne en entreprise

En situation de pénurie de main-d'œuvre, de plus en plus d'entreprises optent pour le recrutement de travailleurs étrangers temporaires qualifiés. La francisation en entreprise devient un enjeu majeur pour maintenir cette main-d'œuvre en emploi et pour protéger leur investissement par l'obtention de la résidence permanente. La francisation en ligne est un moyen de répondre à la demande grandissante des entreprises par une structure organisationnelle souple, avec le financement de petits groupes de même niveau dans l'enveloppe de la formation à distance et offrant une reconnaissance formelle du ministère de l'Éducation et de l'Enseignement supérieur (MEES) jusqu'au niveau 7. Venez découvrir une expérimentation d'une année de francisation caractérisée par une grande souplesse organisationnelle.

#### Personne-ressource :

**Mario Dumais**, conseiller pédagogique, Commission scolaire de la Région-de-Sherbrooke

## Atelier B-10

Jeudi 31 mai, de 13 h 30 à 14 h 45

### Un CREP 2.0 : outils numériques + autodétermination = réussite

Le plein potentiel de l'élève se développe à travers l'expérimentation et le support des outils numériques mobiles ce qui facilite les habiletés de gestion du quotidien. Par le biais d'un volet entrepreneurial, nous amenons les élèves à développer un projet de vie. Les espaces de travail collaboratifs, ouverts et flexibles permettent d'offrir un service adapté aux vrais besoins des élèves.

Ce projet se veut un tremplin vers l'autodétermination des élèves vivant différentes réalités handicapantes. Novateur, il s'appuie sur les résultats de la recherche et des nouvelles approches pédagogiques, et préconise le pouvoir d'agir sur sa vie ainsi que la capacité de faire des choix. Il est adapté à la diversité des besoins des élèves et il contribue au développement des compétences personnelles, sociales, scolaires et professionnelles des adultes.

#### Personne-ressource :

**Laurent Landry**, directeur, Centre de ressources éducatives et pédagogiques (CREP), Commission scolaire de Montréal



## Atelier B-11

Jeudi 31 mai, de 13 h 30 à 14 h 45

### L'enseignement en mode bêta perpétuel : des occasions diverses de faire mieux ce qu'on fait bien

Le développement professionnel (DP) se vit sous diverses formes. Que ce soit de façon individuelle ou au sein d'une équipe, l'enseignant engagé dans une démarche de formation continue peut profiter d'occasions diverses de DP. Celles-ci sont soit formelles, informelles ou intégrées à des pratiques professionnelles élargies. Ce qui importe : un état d'esprit ouvert à la croissance professionnelle, le *growth mindset*.

En s'appuyant sur une taxonomie connue, celle de Bloom, et de la Zone proximale de développement (ZPD) de Vygotsky, superposées à la grande diversité des occasions de formation continue, les participants auront l'occasion de dresser, pendant la conférence, un profil individuel et collectif (celui de la salle) à l'aide d'outils d'interaction en ligne conviviaux; ce profil, affiché non-scientifique mais à caractère illustratif, pourra démontrer l'étendue des besoins de formation et la variété des démarches possibles au sein d'un groupe. Un accent sera mis sur la valorisation et la reconnaissance, sous ses diverses formes, des enseignants-apprenants qui visent à faire mieux ce qu'ils font bien.

Les participants sont invités à avoir avec eux un appareil numérique connecté au réseau de la salle de conférence.

#### Personne-ressource :

**Jacques Cool**, directeur, CADRE21

## Atelier B-12

Jeudi 31 mai, de 13 h 30 à 14 h 45

### Organiser votre centre à l'aide d'une équipe (Teams) de Microsoft

Microsoft Teams est une application récente de la suite Office 365. Microsoft a développé cette application d'abord comme réponse à Slack. Puis, Teams est rapidement devenu l'application phare de la suite avec son volet conversationnel, sa dimension classe, l'intégration de OneNote et de SharePoint.

Au cours de cet atelier mains sur les touches, nous verrons d'abord la création d'une équipe avec ses canaux et différents modes de communication. Nous verrons ensuite comment le cartable OneNote pour le personnel enseignant peut devenir un lieu central de consignation de l'information organisationnelle (et au besoin de développement professionnel). Pour terminer, nous verrons l'organisation des fichiers de l'équipe et les permissions associées.

#### Personnes-ressources :

**Annie-Claude Hébert**, conseillère pédagogique, Commission scolaire de la Vallée-des-Tisserands

**Stéphane Lavoie**, conseiller pédagogique, RÉCIT FGA Montérégie

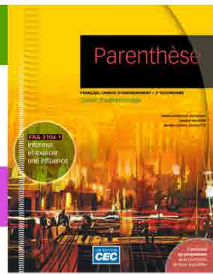
# COLLECTION PARENTHÈSE

## CONFORME AU PROGRAMME DE FRANÇAIS EN FBD 2<sup>e</sup> CYCLE

### 3<sup>e</sup> secondaire

Paru

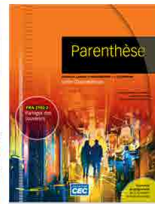
Nouveauté



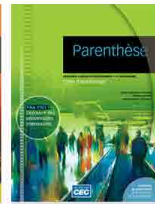
**FRA-3104-1**  
Informer et exercer une influence



**FRA-3103-1**



**FRA-3102-2**



**FRA-3101-1**

À paraître



**FRA-3105-1**



**FRA-3106-2**

### 4<sup>e</sup> et 5<sup>e</sup> secondaire

À paraître

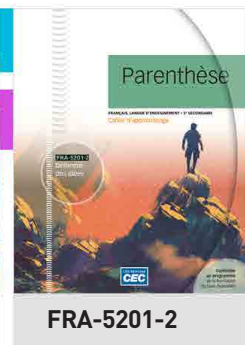


www.editionscec.com

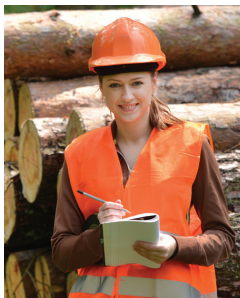
Pour plus d'informations,  
venez nous rencontrer au kiosque  
du CEC ou communiquez avec votre  
délégué pédagogique.



**FRA-4101-2**



**FRA-5201-2**



#### MOBILITÉ ENTRANTE >

Appui-conseil en matière de **démarches administratives et d'immigration**, d'**évaluation de documents scolaires** des élèves internationaux et de **représentation** auprès des instances gouvernementales.

#### SERVICE DE RECRUTEMENT D'ÉLÈVES INTERNATIONAUX EN FORMATION PROFESSIONNELLE

- Promotion de formations ciblées
- Gestion et prise des demandes d'information et d'admission
- Accompagnement des élèves (Analyse de dossiers, vérification des préalables, perception des coûts, préparation de l'arrivée, etc.)

#### SERVICE D'ÉVALUATION DES DOCUMENTS SCOLAIRES

- Évaluation des documents scolaires ne figurant pas sur l'annexe 5 du guide de la sanction des études en collaboration avec le MEES et le MIDI
- Centre d'expertise et de conseil en analyse de documents scolaires

#### BOURSES ET SUBVENTIONS

- **Programme de bourses d'excellence pour les élèves étrangers**  
20 BOURSES / AN — Couvrant les frais de subsistances, la couverture par la RAMQ et l'exemption des droits de scolarité supplémentaires.
- **Quota d'exemption des droits de scolarité supplémentaires**  
20 EXEMPTIONS



#### MOBILITÉ SORTANTE >

Appui-conseil en matière de **recherche de partenaires internationaux** et d'**organisation de stages** à l'étranger et gestion de plusieurs **programmes d'échanges** pour les élèves, les étudiants ainsi que les enseignants.

#### BOURSES ET SUBVENTIONS

- **Programme de bourses pour de courts séjours à l'extérieur du Québec à l'intention des élèves en formation professionnelle**  
— Objectif : Développement des compétences des élèves par des stages crédités à l'extérieur du Québec.  
— 750 \$ à 2 000 \$ par élève  
— 30 projets financés par an (environ 300 élèves et 45 accompagnateurs)
- **Programme de bourses de soutien à la mobilité enseignante en formation professionnelle**  
— Objectif : Rencorement de l'expertise des enseignants et rayonnement de la formation professionnelle au Québec.  
— 2 500 \$ à 3 000 \$ par enseignant ou conseiller pédagogique  
— Environ 30 candidats financés par an



Les programmes de bourses présentés sont financés par le Ministère de l'Éducation et de l'Enseignement supérieur du Québec et gérés par Éducation internationale.

quebecmetiersdavenir.com | f i

echanges-azimut.com | f i



Québec métiers d'avenir et les Échanges azimut sont des services d'Éducation internationale, coopérative sans but lucratif de services de développement et d'échanges en éducation, représentant officiellement les commissions scolaires du Québec à l'international.



**opeq**  
ORDINATEURS POUR  
LES ÉCOLES DU QUÉBEC



ORDINATEURS ET PORTABLES  
ÉCORESPONSABLES!

## Le saviez-vous?



En achetant un ordinateur ou un portable chez OPEQ vous offrez une expérience de travail à plus de 100 jeunes dans nos 6 ateliers à la grandeur du Québec!



Exclusif pour les écoles :  
**5 ans** de garantie sur certains modèles

\* Prix et spécifications selon l'offre en vigueur en mars 2018. Les disques SSD sont inclus dans certains modèles, ils sont toujours disponibles en options pour les autres modèles. Veuillez vérifier les offres courantes sur notre site internet. Modèle à titre indicatif.



Disque  
**SSD**  
inclus



Microsoft  
REGISTERED  
Refurbisher

i5 à partir de **80 \$**  
i7 à partir de **225 \$**

POUR VOIR LA LISTE DE NOS PRODUITS  
[WWW.OPEQ.QC.CA/offre](http://WWW.OPEQ.QC.CA/offre)  
INFORMATIONS : 514 870-0081

Le programme OPE est financé en partie par le gouvernement du Canada.



## Diplômatiqc

### NOTRE RÔLE :

- Accompagner les centres dans l'implantation de la formation de base diversifiée (FBD);
- Offrir aux différents personnels des centres un accompagnement technopédagogique et administratif;
- Offrir des solutions de cours clé en main, disponibles en format papier ou web!



### 🖱️ PLATEFORME INTERACTIVE

En collaboration avec la plateforme d'apprentissage ChallengeU, nous offrons des cours conformes aux exigences des programmes du Ministère.

En devenant partenaires avec nous, vous bénéficiez:

- ✔ D'accès à la plateforme et aux cours développés;
- ✔ D'une formation pour vos enseignants en lien avec les fonctionnalités de la plateforme;
- ✔ D'un tableau de bord pour le suivi des élèves.



## Atelier C-1

Jeudi 31 mai, de 15 h 15 à 16 h 30

### Un virage en enseignement efficace aux couleurs de la FP

La présentation vise à partager l'expérience de la Commission scolaire Marguerite-Bourgeys (CSMB) qui a entrepris le virage de l'enseignement efficace adapté à la formation professionnelle (FP). Il sera question tout particulièrement de sa communauté de pratique (COP) qui réunit des pédagogues des centres et du service de la FP. La démarche vise à introduire des stratégies pédagogiques et didactiques probantes qui tiennent compte des contextes particuliers de la FP. L'enseignement efficace qui passe par la gestion des apprentissages, des comportements et des curriculums s'actualise à travers un leadership pédagogique concerté. Le travail collaboratif de la COP est un moyen concret d'influencer et d'harmoniser les pratiques pédagogiques courantes.

#### Personnes-ressources :

**Sophie Lalonde**, conseillère pédagogique, Commission scolaire Marguerite-Bourgeys

**Sylvie Trudeau**, conseillère pédagogique, Commission scolaire Marguerite-Bourgeys

## Atelier C-2

Jeudi 31 mai, de 15 h 15 à 16 h 30

### Présentation de deux projets offerts selon le modèle alternance travail-études (ATE)-DUAL adaptés à la réalité québécoise

Conscients d'un décalage de plus en plus important entre les besoins grandissants de main-d'œuvre qualifiée et le peu d'inscriptions d'élèves dans certains programmes de formation professionnelle, nous avons décidé de travailler conjointement avec les gens des industries pour tenter de remédier à la situation. Un projet a été développé dans le secteur de la carrosserie, en partenariat avec la Corporation professionnelle des carrossiers de Québec et un autre, dans le secteur des techniques d'usinage, en collaboration avec le comité sectoriel Perform. Plusieurs compagnies ont décidé de collaborer et de se joindre activement à nous. Nous vous partagerons le développement ainsi que la mise en place de ces projets innovateurs, en présentant les différentes étapes (rédaction du projet en réponse à l'appel d'offre du ministère de l'Éducation et de l'Enseignement supérieur [MEES], étude interne de la situation du marché du travail, contact avec les entreprises, implication des différents partenaires, plan de communication, jumelage élève-apprenti/entreprise, demande auprès de la Commission des partenaires du marché du travail [CPMT], recrutement des élèves, comité centre-entreprises, convention de stages, formation des superviseurs de stages, rémunération des élèves-apprentis, etc.). Nous avons dû revoir nos pratiques, repenser plusieurs outils, en fait « sortir du cadre »! L'enthousiasme et l'engagement des entreprises, des élèves-apprentis et des enseignants nous permettent de croire à la réussite de ces projets!

#### Personnes-ressources :

**Catherine Hivon**, agente de développement, Commission scolaire Marguerite-Bourgeys

**Karine Lemelin**, directrice, Centre de formation professionnelle de Verdun, Commission scolaire Marguerite-Bourgeys

**Serge Robitaille**, directeur, Centre intégré de mécanique, de métallurgie et d'électricité, Commission scolaire Marguerite-Bourgeys

## Atelier C-3

Jeudi 31 mai, de 15 h 15 à 16 h 30

### L'école autrement! Double diplomation et Trois diplômes en cinq ans!

Afin d'assurer une continuité harmonieuse entre les différentes étapes du parcours de l'élève, le Service de la formation professionnelle en collaboration avec le Service des ressources éducatives de la Commission scolaire Marguerite-Bourgeoys (CSMB) a mis en place des parcours de formation de Double diplomation et de Trois diplômes en cinq ans. Ces projets, offerts aux élèves du secondaire, privilégient l'acquisition de compétences rattachées à un métier tout en complétant en concomitance leur secondaire en vue d'obtenir leur diplôme d'études secondaires et leur diplôme d'études professionnelles. Ces parcours favorisent la persévérance et contribuent à la diplomation. Pour pallier les enjeux financiers, organisationnels et pédagogiques, l'équipe du Service a développé des outils et un cadre de référence pour accompagner et soutenir les milieux. Durant l'atelier, les conditions gagnantes, les outils qui permettent d'assurer la pérennité et la réussite de ces projets seront présentés. De plus, nous discuterons des enjeux rattachés à ces voies de qualification qui permettent aux jeunes de vivre différemment leur passage scolaire vers la vie professionnelle.

#### Personnes-ressources :

**Sylvie Chartrand**, directrice, Service de la formation professionnelle et diversifiée, Commission scolaire Marguerite-Bourgeoys

**Michel Turcotte**, directeur adjoint, Service des ressources éducatives, Commission scolaire Marguerite-Bourgeoys

## Atelier C-4

Jeudi 31 mai, de 15 h 15 à 16 h 30

### Évaluation multidimensionnelle de la motivation scolaire

Au Québec, 27,5 % de garçons et 17 % de filles quittent l'école sans diplôme ou qualification pour un métier. La formation professionnelle (FP) joue un rôle important pour intégrer les jeunes au marché du travail en leur apprenant un métier. Bien que la grande majorité des élèves réussissent, environ un élève sur dix abandonne sa formation. De plus, selon une étude récente, le quart des élèves de la FP auraient des difficultés sur le plan de la motivation (Dubeau, Plante et Frenay, 2017). Par quoi les élèves qui s'inscrivent en FP sont-ils motivés? Comment les interventions en classe et en atelier peuvent-elles être adaptées afin de mieux répondre aux besoins des élèves? Comment soutenir la motivation, la persévérance et la réussite des élèves en FP? Ces questions seront abordées dans cet atelier.

À partir d'une expérimentation des principaux outils développés, cet atelier vise à préciser les différentes composantes de la motivation afin de bien comprendre les comportements d'apprentissage des élèves en FP. Les premiers résultats de la mise à l'essai effectuée au Centre de formation professionnelle Paul-Gérin-Lajoie seront également présentés et commentés.

#### Personnes-ressources :

**Annie Dubeau**, professeure, Département d'éducation et formation spécialisées, Université du Québec à Montréal

**Chantal Paquet**, directrice adjointe, Multicentre des Trois-Lacs, Commission scolaire des Trois-Lacs

## Atelier C-5

Jeudi 31 mai, de 15 h 15 à 16 h 30

(réservé aux gestionnaires)

### Initiation au financement de la formation générale des adultes (FGA) par le ministère de l'Éducation et de l'Enseignement supérieur (MEES)

L'atelier s'adresse aux nouveaux gestionnaires de la FGA. Les caractéristiques de l'enveloppe fermée et de l'enveloppe ouverte seront présentées. La façon dont le MEES calcule l'enveloppe fermée sera expliquée ainsi que le financement par le MEES de la concomitance et de la formation à distance (FAD). Si les règles budgétaires 2018-2019 sont disponibles, les principales modifications concernant la FGA seront présentées. Les participants pourront poser leurs questions.

#### Personne-ressource :

**Pierre Marchand**, consultant

## Atelier C-6

Jeudi 31 mai, de 15 h 15 à 16 h 30

### Projet Persévérance : un partenariat entre la Commission scolaire du Lac-Saint-Jean et Emploi-Québec pour contrer l'abandon scolaire

Le Centre de formation générale des adultes d'Alma et le Centre local d'emploi présentent leur projet-pilote, dans un partenariat avec Emploi-Québec et la Commission scolaire du Lac-Saint-Jean. Ce projet vise à prévenir l'abandon scolaire des adultes de notre centre. Pour cela, un encadrement est offert pour faciliter la conciliation études et vie privée, le développement de moyens pour mieux apprendre et la précision du projet professionnel de l'adulte.

Lors de cet atelier vous seront présentées les grandes lignes de ce projet : la population scolaire, l'horaire, le matériel utilisé, les conditions gagnantes, etc.

#### Personnes-ressources :

**Audrey Maltais**, conseillère pédagogique,  
Commission scolaire du Lac-Saint-Jean

**Myriam Tremblay**, chef d'équipe volet emploi,  
Services Québec – Bureau d'Alma



## Atelier C-7

Jeudi 31 mai, de 15 h 15 à 16 h 30

### Développement de la formation initiale des enseignants en formation générale des adultes (FGA) : de la collaboration à la mobilisation

Dans cet atelier, nous souhaitons la participation de personnes représentant des directions de centres d'éducation des adultes (CEA), des commissions scolaires et de la Direction de l'éducation des adultes et de la formation continue (DEAFC), certaines seront des personnes avec lesquelles une collaboration a été entreprise. Le premier but de l'atelier est de faire le bilan de la mise en place du programme de maîtrise en enseignement, profil enseignement à la FGA, offert à l'Université du Québec à Montréal (UQAM). Ce bilan permettra de revenir sur l'apport des CEA à ce programme depuis deux ans (collaboration à la promotion, à l'accueil et à la formation des stagiaires). Il permettra aussi de dresser le profil des personnes étudiantes et de discuter de leurs besoins et de leur expérience de formation pratique dans les CEA. Le deuxième but est de discuter des besoins des CEA en matière de formation initiale et de formation continue (créditée ou non créditée) et des possibilités de collaboration avec l'UQAM pour répondre à ces besoins, liés ou non au programme de maîtrise. Ces discussions seront menées en examinant les actions pouvant être entreprises, ensemble, pour poursuivre le développement des compétences et le rehaussement de la qualification des personnes enseignantes de la FGA.

#### Personnes-ressources :

**Jean-Pierre Mercier**, professeur, Université du Québec à Montréal

**Brigitte Voyer**, professeure, Université du Québec à Montréal

## Atelier C-8

Jeudi 31 mai, de 15 h 15 à 16 h 30

### La gestion de la relation client : une stratégie payante pour un service aux entreprises (SAE) efficace!

Pour qu'un service aux entreprises soit efficace, il devient important de fidéliser le client, de le connaître, de savoir quels services il utilise, la fréquence de cette utilisation et de pouvoir le relancer quand nous avons quelque chose qui pourrait l'intéresser. Le gestionnaire de la relation client, communément appelé *Customer Relationship Management* (CRM), est un outil qui permet de savoir qui chacun des membres de l'équipe a rencontré, ce qui a été discuté et convenu.

Le\_SAE Centre-du-Québec partage avec vous son changement de pratique et l'intégration du CRM Pipedrive, facilement adaptable à la réalité des SAE.

Venez en apprendre plus.

#### Personnes-ressources :

**Vicky Côté**, gestionnaire de projets, Commission scolaire des Bois-Francs (Le\_SAE Centre-du-Québec)

**Francis Jutras**, gestionnaire de projets, Commission scolaire des Bois-Francs (Le\_SAE Centre-du-Québec)

## Atelier C-9

Jeudi 31 mai, de 15 h 15 à 16 h 30

(réservé aux gestionnaires)

### La transformation des services aux entreprises (SAE) à l'ère de l'Industrie 4.0

Au cours de cet atelier-conférence, vous serez amenés à voir différemment le positionnement des SAE dans votre organisation par le partage d'une réflexion sur le nouveau rôle qu'ils sont appelés à exercer afin de répondre aux besoins de formation pressants du marché du travail.

- Révision des éléments de contexte qui ont une influence sur les besoins en matière de développement des compétences des travailleurs de tous les secteurs d'activités;
- Caractéristiques de la migration des entreprises vers l'Industrie 4.0;
- Impact du N.I.D. sur les activités des SAE;
- Place des SAE au sein de l'environnement socio-économique de leur région;
- Principales tendances en matière de services à offrir pour le développement des compétences des travailleurs;
- Proposition d'une vision différente sur le positionnement des SAE dans une commission scolaire;
- Évolution du rôle du professionnel des SAE, considérations sur les compétences à développer et principes à appliquer pour un exercice optimal de ce rôle.

#### Personne-ressource :

**Carole Fontaine**, consultante en développement organisationnel

## Atelier C-10 ANNULÉ

Jeudi 31 mai, de 15 h 15 à 16 h 30

(réservé aux gestionnaires)

### Projet Synergie Carrosserie : présentation d'un modèle structurant en reconnaissance des acquis et des compétences (RAC) pour répondre à une demande sectorielle

Ce projet a été mis sur pied cette année en RAC afin de répondre à une demande provenant de regroupements d'entreprises dans le secteur de la carrosserie. L'arrivée de nouvelles exigences dans ce secteur fait en sorte que les employeurs veulent qualifier leurs employés et ils souhaitent que ceux qui le désirent puissent recevoir un service de RAC standardisé, quelle que soit la commission scolaire à laquelle ils s'adressent. Nous vous présenterons ce modèle de collaboration structurant, facilement transférable à d'autres secteurs d'activités. Comment se sont articulés les services aux entreprises, les services de reconnaissances des acquis? Dans quelle mesure ces groupements d'entreprises ont-ils permis la réalisation de ce projet? Quelles ont été les décisions marquantes, les implications des gestionnaires dans ce modèle? Vous y découvrirez non seulement un modèle structurant pour la RAC sectorielle, mais également un désir commun de collaboration et de partage d'expertise.

#### Personnes-ressources :

**Geneviève Dionne**, experte-conseil en reconnaissance des acquis et des compétences, Centre d'expertise en reconnaissance des acquis et des compétences (CERAC), Commission scolaire de la Capitale

**Danielle Lechasseur**, directrice générale, Comité sectoriel de main-d'œuvre des services automobiles

**Maude Plourde**, directrice, Services de l'éducation des adultes et de la formation professionnelle, Commission scolaire de la Capitale

## Atelier C-11

Jeudi 31 mai, de 15 h 15 à 16 h 30

### **Les services éducatifs complémentaires : regards croisés pour la formation générale des adultes (FGA), la formation professionnelle (FP) et le parcours de formation axé sur l'emploi (PFAE)**

Lors de la septième édition du séminaire QISAQ (Qualification et insertion socioprofessionnelle des jeunes adultes québécois), qui a eu lieu le 24 novembre 2016, les participants des milieux de la FGA, de la FP et du PFAE ont discuté des besoins les plus importants de leur milieu respectif. Leur discussion a été orientée par trois questions principales : quels services actuellement en place dans vos milieux permettent de répondre aux besoins des jeunes? Quels services gagneraient à être bonifiés? Quels services non offerts pourraient permettre de répondre aux besoins ciblés? Chacun des milieux s'est regroupé pour répondre à ces questions. Les participants n'ont toutefois pas toujours répondu de façon directe, ordonnée ou systématique. Dans la présente communication, nous souhaitons, d'une part, rendre compte des discussions qu'ont eues les participants à partir des notes prises par les transcripteurs lors du séminaire et des enjeux soulevés en ce qui concerne le déploiement des services complémentaires. D'autre part, nous discuterons des besoins spécifiques de la FGA, de la FP et du PFAE, et mettrons en évidence les besoins tantôt similaires, tantôt distincts entre ces trois milieux de formation.

#### **Personnes-ressources :**

**Corina Borri-Anadon**, professeure, Université du Québec à Trois-Rivières

**Stacey Paquin**, assistante de recherche, Université du Québec à Trois-Rivières

**Nadia Rousseau**, professeure, Université du Québec à Trois-Rivières

## Atelier C-12 ANNULÉ

Jeudi 31 mai, de 15 h 15 à 16 h 30

### **Comment la réalité virtuelle facilite l'implantation de la formation de base diversifiée (FBD)/*How Virtual Reality can facilitate the implementation of the Diversified Basic Education (DBE)***

*Virtual reality is gaining ground in educational facilities, and with good reason! Much of the hype that surrounds this new technology is currently being advertised as a great teaching tool in elementary and high schools, but it should definitely be extended into adult education. This presentation will focus on the specifics of the technology, and how it can be used in DBE programs with specific course codes being addressed. This workshop will inspire all educational professionals to go forth with the implementation! Please have your smartphone to actively participate in this workshop.*

#### **Personnes-ressources:**

**Isabelle Bertolotti**, conseillère pédagogique, The Provincial Organization of Continuing Education Directors, English (PROCEDE)

**James Burn**, conseiller pédagogique, Commission scolaire Riverside

**Sonya Fiocco**, conseillère pédagogique, The Provincial Organization of Continuing Education Directors, English (PROCEDE)



GRICS,  
des **ressources sur mesure**  
et des **outils innovants**  
pour votre centre!



**BIM**

**Lumix**

*Venez  
nous voir  
au Salon!*



## Savoir former

### Baccalauréat en enseignement en formation professionnelle et technique

#### DEUX CONCENTRATIONS OFFERTES

- Concentration en formation professionnelle au secondaire (120 crédits)
- Concentration en formation technique au collégial (90 crédits)

### Maîtrise en éducation concentration en éducation et formations spécialisées

#### DEUX PROFILS ET TROIS SPÉCIALISATIONS OFFERTES

##### PROFILS

- Profil recherche avec mémoire
- Profil intervention avec rapport d'intervention ou essai

##### SPÉCIALISATIONS

- Aspects socioculturels de l'éducation
- Adaptation scolaire et sociale
- Formation professionnelle et technique

**UQÀM** | **Faculté des sciences  
de l'éducation**

**INFORMATION**  
[education.uqam.ca](http://education.uqam.ca)

## Atelier D-1 COMPLET

Vendredi 1<sup>er</sup> juin, de 8 h 45 à 10 h

### La gestion positive des situations de classe en formation professionnelle (FP) : effets du programme GPS-FP

Enseigner dans le secteur de la FP représente son lot de défis. Parmi ceux-ci, la gestion de la diversité en classe en est un de taille. Cette communication présente les effets du Programme de formation à la gestion positive des situations de classe en formation professionnelle (GPS-FP). À partir d'un devis quasi expérimental avec groupe témoin, le programme GPS-FP a été élaboré et implanté pour la première fois auprès de 51 enseignants d'une commission scolaire de la ville de Québec œuvrant dans des secteurs variés de la FP. Les résultats de la recherche démontrent des effets significatifs sur le sentiment d'efficacité personnelle des enseignants en matière de gestion de classe. Des informations relatives au programme et à son déploiement ainsi que des pistes de recherche et d'intervention seront également abordées.

#### Personnes-ressources :

**Geneviève Carrier**, B. Ed., conseillère en stratégies d'enseignement, Commission scolaire de la Capitale

**Nancy Gaudreau**, Ph. D., professeure-chercheuse, Université Laval

## Atelier D-2 ANNULÉ

Vendredi 1<sup>er</sup> juin, de 8 h 45 à 10 h

### Mécanicien d'autobus et projet d'électrification des transports

Quand le nouveau programme d'études de Mécanique de véhicules lourds routiers 5330 est arrivé en mars 2011, le volet d'électrification des transports était absent. Le 8 septembre 2017, le Centre de formation du transport routier de Saint-Jérôme (CFTR), le Cégep de Saint-Jérôme, la compagnie Électrique Lion ainsi que plusieurs transporteurs et collaborateurs annonçaient le développement du premier pôle d'expertise en formation sur les technologies des véhicules électriques. Un cours d'électrification des transports a été développé et sera proposé aux élèves finissants dès janvier 2018. Aussi, face à une pénurie de main-d'œuvre spécifique pour les mécaniciens d'autobus, le marché du travail a demandé d'effectuer la pratique en atelier sur des autobus afin d'être près de la réalité du métier et de répondre à la demande. Le CFTR a répondu à cette demande par un nouveau volet Mécanicien d'autobus incluant un module d'électrification.

Présentation de notre projet intégrateur véhicule électrique.

#### Personnes-ressources :

**Patrick Boisvert**, enseignant, Commission scolaire de la Rivière-du-Nord

**Yves Dagenais**, directeur adjoint, Centre de formation du transport routier de Saint-Jérôme, Commission scolaire de la Rivière-du-Nord

**Danielle Leblanc**, directrice, Centre de formation du transport routier de Saint-Jérôme, Commission scolaire de la Rivière-du-Nord



## Atelier D-3

Vendredi 1<sup>er</sup> juin, de 8 h 45 à 10 h

### Nouvelles réalités, nouveaux outils!

Depuis quelques années, le secteur de la formation professionnelle (FP) vit de nombreux bouleversements : implantation de nouveaux programmes, arrivée d'une nouvelle génération d'élèves grands utilisateurs des technologies de l'information et de la communication (TIC) et de multimédia, de nouvelles modalités de formation dont l'enseignement individualisé et l'alternance travail-études... Tous ces changements exigent une adaptation rapide pour garder le cap sur une formation de qualité.

Toujours à l'écoute des besoins du réseau de la FP, le Centre d'élaboration des moyens d'enseignement du Québec (CEMEQ) s'adapte aussi et produit du matériel d'enseignement et d'apprentissage en adéquation avec ces nouvelles réalités. La collection correspondant au nouveau programme de secrétariat en constitue un exemple, qui servira à illustrer l'évolution des outils mis à la disposition du réseau pour faire face à ces nouvelles réalités et contribuer à bâtir une société qualifiée.

#### Personnes-ressources :

**Anne-Marie Aduriz**, conseillère en développement de moyens d'enseignement, Centre d'élaboration des moyens d'enseignement du Québec (CEMEQ)

**Éric Mauras**, directeur de projet, Centre d'élaboration des moyens d'enseignement du Québec (CEMEQ)

**Francis Paquette**, directeur adjoint, Centre d'élaboration des moyens d'enseignement du Québec (CEMEQ)

## Atelier D-4 ANNULÉ

Vendredi 1<sup>er</sup> juin, de 8 h 45 à 10 h

### Programme d'insertion sociale, faire autrement dans un milieu adapté favorisant l'inclusion des individus avec des différences

Le Centre les 121 trésors a été créé pour répondre aux besoins du programme d'insertion sociale. Sous le même toit, nous retrouvons les quatre sphères du programme soit : la socialisation, la santé, l'éducation et le travail. Les personnes vivant avec une différence partagent les mêmes aspirations que tous les élèves. Elles veulent pouvoir apprendre, se déplacer, travailler, socialiser et améliorer leur qualité de vie. Le Centre contribue à maximiser le potentiel de chaque élève. Il regroupe les personnes handicapées, les jeunes de la rue, les décrocheurs, les personnes fragilisées et autres personnes vivant des problématiques, le tout dans un climat de respect des différences. Le Centre est un tremplin pour chaque individu afin que chacun d'eux devienne un citoyen responsable, selon leurs capacités et leur projet de vie. Nos élèves transitent vers la formation générale des adultes ou le milieu du travail en partenariat avec les organismes gouvernementaux et communautaires. L'atelier vise à expliquer en détail la mise en place de ce Centre relativement aux ressources humaines, matérielles et financières ainsi qu'aux stratégies de gestion et la contribution de la Commission scolaire. Une présentation de la première année d'opération du Centre les 121 trésors sera faite à même l'atelier afin de vous inspirer par ses réussites. Il faut donner la possibilité à chaque individu de bénéficier d'un encadrement adéquat pendant son cheminement vers la réussite dans notre système éducatif, et ce, par la modulation et l'adaptation du programme d'insertion sociale dans son ensemble.

#### Personne-ressource :

**Nathalie Charette**, directrice adjointe, Formation professionnelle et formation générale des adultes, Commission scolaire au Cœur-des-Vallées

## Atelier D-5

Vendredi 1<sup>er</sup> juin, de 8 h 45 à 10 h  
(réservé aux gestionnaires)

### Optimisation du financement de la formation générale des adultes (FGA)

Cet atelier s'adresse aux personnes qui ont une connaissance de base du financement de la FGA. Les participants apprendront à calculer l'efficacité de l'organisation scolaire de la FGA. Les principales variables qui influencent le nombre d'élèves temps plein (ETP) de l'enveloppe fermée seront également abordées. Les principales modifications aux règles budgétaires 2018-2019 concernant la FGA seront présentées.

#### Personne-ressource :

**Pierre Marchand**, consultant

## Atelier D-6

Vendredi 1<sup>er</sup> juin, de 8 h 45 à 10 h

### Formation générale de base et francisation en entreprise

Depuis l'an dernier, le comité sur la formation générale de base en entreprise (FGBE) de la TRÉAQFP, en collaboration avec la direction de l'éducation des adultes et de la formation continue du ministère de l'Éducation et de l'Enseignement supérieur (MEES), élabore du matériel pédagogique spécifiquement pour la formation en entreprise.

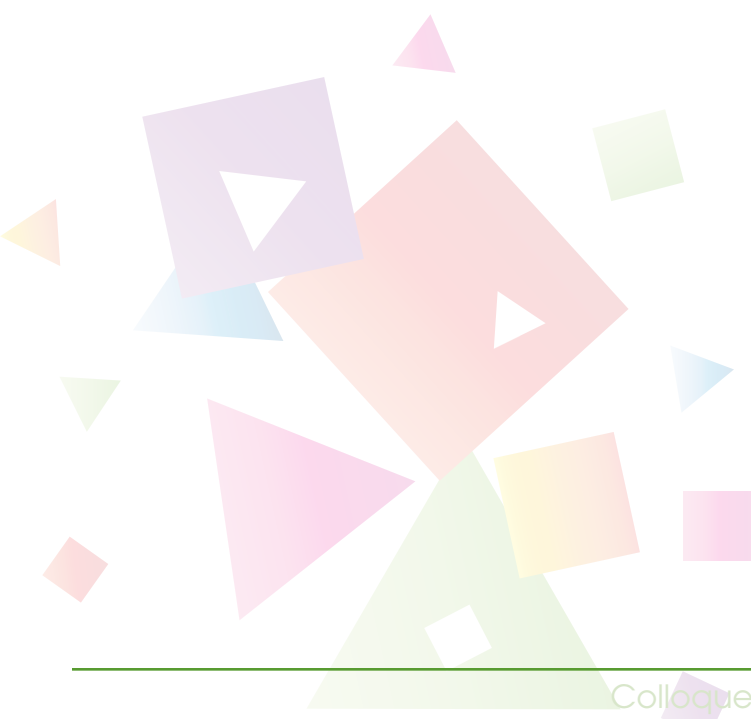
Dans cet atelier, le comité vous présentera le matériel développé à ce jour ainsi que l'accompagnement offert par l'équipe de soutien en FGBE pour répondre aux besoins du réseau comme suite à la mesure 15165 destinée à l'offre de formation de base et de francisation des travailleurs et travailleuses en entreprise.

Lors de cet atelier vous seront aussi présentés les travaux en cours pour l'élaboration de matériel en francisation pour usage en ligne ou en entreprise ainsi que l'accompagnement offert.

#### Personnes-ressources :

**Jacques Girard**, Direction de l'éducation des adultes et de la formation continue, ministère de l'Éducation et de l'Enseignement supérieur

**Mario Dumais**, conseiller pédagogique, Commission scolaire de la Région-de-Sherbrooke



## Atelier D-7

Vendredi 1<sup>er</sup> juin, de 8 h 45 à 10 h

### Nouvelles pratiques, meilleures affaires

Qu'ils soient issus d'administrations régionales ou indépendantes, les services aux entreprises (SAE) des commissions scolaires ont tout à gagner à mettre en place une approche concertée de meilleures pratiques d'affaires (MPA). À l'ère du numérique, on observe la dissolution des chasses gardées des SAE dans le vaste espace de partage de connaissances qu'offre Internet. Que ce soit pour leur territoire d'affaires, leurs ressources humaines, leurs contenus de formations ou leurs moyens de communication, une mise en commun des atouts organisationnels offrira une longueur d'avance aux SAE désireux d'un positionnement stratégique et actuel.

Au cours de cet atelier, vous serez initiés au codéveloppement professionnel pour aborder des thèmes sous-tendant le partage d'expertises, et ce, dans le respect des principes mis de l'avant dans la Boussole FQR. Dans ce contexte, des problématiques vous seront présentées pour susciter les échanges. De plus, la valorisation des expertises de chaque SAE sera au cœur des échanges, dans l'optique de faire rayonner l'ensemble des organisations. Les animateurs opteront pour une approche sans détour, et ce, pour contribuer au cheminement du réseau des SAE déployé partout au Québec.

Cet atelier est réservé aux individus souhaitant s'inspirer de solutions novatrices pour faire progresser leur SAE tout en optimisant leurs pratiques d'affaires.

#### Personnes-ressources :

**Véronique Bolduc**, coordonnatrice, Formation professionnelle et services aux entreprises, Commission scolaire de la Beauce-Etchemin

**Élisabeth Côté**, conseillère en communications, Formation Québec en réseau

**Johanne Lachapelle**, directrice, Le\_SAE, Commission scolaire des Chênes

## Atelier D-8

Vendredi 1<sup>er</sup> juin, de 8 h 45 à 10 h

### L'Éducation populaire : une valeur ajoutée à la formation des adultes

Le Centre de ressources éducatives et pédagogiques (CREP) est une école du large; elle porte l'idée d'une éducation tout au long et au large de la vie comme proposée par le modèle de l'éducation populaire du Conseil supérieur de l'éducation. Adhérant à cette vision, le CREP offre des services d'éducation populaire aux établissements scolaires et aux organisations communautaires.

Ces services éducatifs dits larges répondent aux besoins des adultes non seulement par une multitude de voies, de modes et de lieux éducatifs autres que ceux de la formation formelle, mais ils répondent également à la pluralité des besoins, des aspirations, des réalités et des situations de vie des adultes apprenants en développant tant leur savoir-être que leur savoir-faire. Cette approche permet une offre de service éducative plus inclusive en nous adaptant aux besoins éducatifs particuliers des adultes.

Notre offre de service de l'éducation populaire est une proposition éducative alternative compensatoire au réseau formel de l'éducation et lui est complémentaire. Le CREP accompagne et soutient les adultes dans leur objectif de réussite éducative. Une valeur ajoutée qui fait la différence pour préparer les citoyens vers une société qui se veut de plus en plus qualifiée.

#### Personne-ressource :

**Laurent Landry**, directeur, Centre de ressources éducatives et pédagogiques, Commission scolaire de Montréal

## Atelier D-9

Vendredi 1<sup>er</sup> juin, de 8 h 45 à 10 h

### Organiser la promotion de la reconnaissance des acquis et des compétences (RAC) de manière simple, efficiente et peu coûteuse

Les services de RAC gagneraient à être mieux connus de la population, des entreprises et des partenaires. Mais comment organiser nos activités d'information et de promotion de manière efficiente et peu coûteuse? Cet atelier vise à outiller les participants dans l'élaboration d'un plan de promotion facilement réalisable et en cohérence avec les activités de promotion de la commission scolaire. Il permettra de cibler les collaborations internes possibles et de réfléchir sur les pratiques efficaces, dont l'utilisation du web et des médias sociaux. Des exemples concrets, des stratégies gagnantes et des outils disponibles seront aussi présentés.

#### Personnes-ressources :

**Marise Delisle**, agente de développement, Centre d'expertise en reconnaissance des acquis et des compétences (CERAC), Commission scolaire de la Beauce-Etchemin

**Liane Levasseur**, agente de développement, Centre d'expertise en reconnaissance des acquis et des compétences (CERAC), Commission scolaire Harricana

## Atelier D-10

Vendredi 1<sup>er</sup> juin, de 8 h 45 à 10 h

### Engager les apprenants avec des badges numériques

Le badge est assez connu pour son usage dans le scoutisme ou dans plusieurs activités parascolaires ou sportives (comme le patinage artistique ou la natation). Le badge souligne un succès, une reconnaissance ou l'atteinte d'une compétence. Quelques établissements scolaires et plusieurs services numériques ont adopté le badge numérique comme outil de motivation auprès des apprenants.

Au cours de cet atelier, nous verrons dans un premier temps ce qu'est un badge numérique, ses différents contextes d'utilisation en formation et quelques référentiels qui le sous-tendent. Pour terminer, nous verrons plusieurs cas d'usage des badges en formation.

#### Personnes-ressources :

**Stéphane Lavoie**, conseiller pédagogique, RÉCIT FGA Montérégie

**Marie-Ève St-Laurent**, directrice adjointe, Centre d'éducation des adultes Le Moyne-D'Iberville, Commission scolaire Marie-Victorin

## Atelier D-11

Vendredi 1<sup>er</sup> juin, de 8 h 45 à 10 h

### **Groupe de discussion : Pour un meilleur accueil des personnes réfugiées et immigrantes en formation professionnelle (FP) : mise en commun**

La Commission de l'éducation des adultes et de la formation continue (CEAFC) du Conseil supérieur de l'éducation prépare un avis qui portera sur la contribution de l'éducation des adultes à l'inclusion des familles réfugiées et immigrantes. Ses travaux visent à examiner les réponses apportées par le système d'éducation aux besoins et aux intérêts des nouveaux arrivants en examinant plus particulièrement les obstacles rencontrés dans leurs parcours éducatifs ainsi que les facteurs facilitant leur réussite.

Se démarquant du format habituel, le présent atelier propose d'organiser un groupe de discussion avec des intervenants (cadres, enseignants, professionnels, etc.) des centres de FP et des centres d'éducation des adultes qui sont fréquentés par des personnes réfugiées et immigrantes. Par ce groupe, ils seront amenés à échanger au sujet de leurs expériences, des services existants et des initiatives mises sur pied, favorisant ainsi une mise en commun. L'accent sera mis sur la FP, mais en tenant également compte de ses interconnexions avec la formation générale des adultes.

Ce groupe de discussion permettra au Conseil supérieur de l'éducation de documenter, notamment, le profil des personnes réfugiées et immigrantes, leurs principaux besoins, les divers services offerts par les centres ainsi que les défis auxquels ces derniers sont confrontés.

#### **Personnes-ressources :**

**Maxime-Steve Bégin**, professionnel de recherche, Conseil supérieur de l'éducation

**Jean Rousseau**, coordonnateur, Commission de l'éducation des adultes et de la formation continue, Conseil supérieur de l'éducation



LE BACCALAURÉAT  
EN ENSEIGNEMENT  
PROFESSIONNEL  
À DISTANCE.

UNE AUTRE FAÇON  
D'Étudier.

**UQAR**

Rimouski | Lévis

- Programme unique au Québec utilisant un modèle de formation entièrement à distance.
- Cours du programme offerts en ligne, en mode asynchrone.
- Programme comprenant un volet psychopédagogique, un volet disciplinaire et des activités de formation pratique en enseignement.
- Suivi du cheminement de l'étudiant dans le programme en lien avec le processus de qualification légale pour l'enseignement (autorisation provisoire, licence, brevet).
- Possibilité de reconnaissance d'acquis disciplinaires.

RENSEIGNEMENTS : 418 723-1986, poste 1893 ou 1 800 511-3382, poste 1893, ens\_prof@uqar.ca  
www.uqar.ca

**VOS ÉTUDIANTS  
CONNAISSENT-ILS  
LEURS DROITS ET  
RESPONSABILITÉS  
AU TRAVAIL?**



DC1800-219 (018-04)

**Vous êtes une personne clé pour les informer sur leurs conditions minimales de travail et les sensibiliser à la santé et à la sécurité du travail.**

**+ Pour en savoir plus : [jeunesautravail.com/enseignants](http://jeunesautravail.com/enseignants)**

Commission des normes, de l'équité,  
de la santé et de la sécurité du travail

**CNESST**

## REMERCIEMENTS

Nous tenons à remercier le ministère de l'Éducation et de l'Enseignement supérieur (MEES) pour son soutien financier, le Comité de perfectionnement des cadres et des gérants pour sa contribution financière au Plan national de perfectionnement des gestionnaires scolaires, ainsi que la Société de formation à distance des commissions scolaires du Québec (SOFAD).

Nous voulons aussi exprimer toute notre gratitude aux personnes-ressources qui proposent des ateliers de qualité.

Nous profitons de l'occasion pour remercier les membres de la Table des responsables de l'éducation des adultes et de la formation professionnelle des commissions scolaires du Québec (TRÉAQFP) et de la Commission professionnelle de la formation générale, professionnelle et aux entreprises (CPFGPE) pour leur engagement généreux. Il convient de préciser que, chaque année, plus de cinquante membres, gestionnaires, professionnels et représentants des organismes partenaires, participent activement aux comités de la TRÉAQFP ou représentent l'Association québécoise des cadres scolaires (AQCS) à différentes instances.

Un merci chaleureux également aux personnes qui ont contribué à la préparation du colloque.

Bon colloque!

Julie Caron  
Présidente TRÉAQFP

Denis Ménard  
Président CPFGPE

### Membres du comité organisateur du colloque 2018

**Mme Yanik Arbour**, responsable du comité, Commission scolaire de Saint-Hyacinthe (TRÉAQFP)

**Mme Caroline Comeau**, responsable du comité, Commission scolaire Marie-Victorin (CPFGPE)

**Mme Chantal Bérubé**, Commission scolaire de la Région-de-Sherbrooke (CPFGPE)

**Mme Guylaine Bourque**, Commission scolaire du Chemin-du-Roy (CPFGPE)

**Mme Sarah Delisle**, Association québécoise des cadres scolaires (CPFGPE)

**Mme Louise Dionne** (TRÉAQFP)

**M. Normand Lacasse**, Commission scolaire des Découvreurs (TRÉAQFP)

**Mme Hélène Leduc** (TRÉAQFP)

**Mme Isabelle Rathé**, Association québécoise des cadres scolaires (CPFGPE)

**M. Éric Thibeault**, Formation Québec en réseau

**Johanne Villeneuve** (TRÉAQFP) collaboratrice

### RENSEIGNEMENTS

TRÉAQFP  
C. P. 75186, succ. Cap-Rouge  
Québec (Québec) G1Y 3C7  
Tél. : 581 300-1253  
[info@treaqfp.qc.ca](mailto:info@treaqfp.qc.ca)

CPFGPE  
1195, avenue Lavigerie, bureau 170  
Québec (Québec) G1V 4N3  
Tél. : 418 654-0014, poste 241  
[sdelisle@aqcs.ca](mailto:sdelisle@aqcs.ca)