



**COLLOQUE 2019**

**6 ET 7 JUIN**

**ET SI ON S'EN  
PARLAIT...**

**CENTRE DE CONGRÈS ET  
D'EXPOSITIONS DE LÉVIS**

# PROGRAMME

Table des responsables de l'éducation des adultes et de la formation professionnelle des commissions scolaires du Québec



Commission professionnelle  
Formation générale,  
professionnelle  
et aux entreprises

[www.treaqfp.qc.ca](http://www.treaqfp.qc.ca)

[www.aqcs.ca](http://www.aqcs.ca)

## MOT DES PRÉSIDENTES



Julie Caron  
Présidente TRÉAQFP



Caroline Comeau  
Coprésidente CPFGE



Denis Ménard  
Coprésident CPFGE

Collègues et partenaires,

Pour une troisième année consécutive, la TRÉAQFP et la CPFGE vous offrent un colloque conjoint dont le thème accrocheur « **Et si on s'en parlait...** » invite à discuter de communication, à partager l'expertise, et surtout, à échanger autour de la réussite dans l'accomplissement de la mission des centres d'éducation des adultes, de formation professionnelle et des services aux entreprises des commissions scolaires.

« **Et si on s'en parlait...** », un temps pour se poser et réfléchir à la portée de nos actions dans notre travail, regarder les réussites, chercher ensemble des solutions aux problèmes, partager nos façons de faire et coconstruire à partir de celles-ci.

La conférence d'ouverture et l'activité de clôture avec notre conférencière invitée, M<sup>me</sup> Marie Côté, la diversité des thèmes proposés dans la programmation et les occasions d'échanges seront assurément une source de belles réflexions.

Encore une fois, le réseau et ses partenaires ont été généreux et ont soumis une diversité de sujets qui répondent aux défis et enjeux auxquels nous sommes quotidiennement confrontés.

Lors de ce colloque, nous vous proposons quarante-quatre ateliers lors desquels des collègues du réseau vous feront profiter de leurs expériences et de leurs connaissances. Vous pourrez également échanger avec des représentants du ministère de l'Éducation et de l'Enseignement supérieur ainsi que des organismes partenaires du réseau des commissions scolaires.

Bref, nous vous offrons une programmation inspirante!

Ce programme a été réalisé avec la collaboration des coprésidentes du comité colloque M<sup>me</sup> Yanik Arbour de la Commission scolaire de Saint-Hyacinthe (TRÉAQFP) et de M<sup>me</sup> Caroline Comeau de la Commission scolaire Marie-Victorin (CPFGE). Nous remercions le comité colloque qui d'année en année ne cesse de nous impressionner.

Nous espérons que ce colloque suscitera une grande participation.

Soyez des nôtres!

## REMERCIEMENTS

Nous tenons à remercier le ministère de l'Éducation et de l'Enseignement supérieur pour son soutien financier, le Comité de perfectionnement des cadres et des gérants (CPCG) pour sa contribution financière au Plan national de perfectionnement des gestionnaires scolaires, la Société de formation à distance des commissions scolaires du Québec (SOFAD) ainsi que les commanditaires et exposants.

Nous voulons aussi exprimer toute notre gratitude aux personnes-ressources qui proposent des ateliers de qualité.

Nous profitons de l'occasion pour remercier les membres de la TRÉAQFP et de la CPFGE pour leur engagement généreux. Il convient de préciser que, chaque année, plus de cinquante membres, gestionnaires, professionnels et représentants des organismes partenaires participent activement aux comités de la TRÉAQFP ou représentent l'Association québécoise des cadres scolaires (AQCS) à différentes instances.

Un merci chaleureux également aux personnes qui ont contribué à la préparation du colloque.

Bon colloque!

Québec 



Le logo du colloque *Et si on s'en parlait...* a été conçu par M<sup>me</sup> Vanessa Guay-Lavoie, finissante au programme Infographie au Centre de formation professionnelle Alma de la Commission scolaire du Lac-Saint-Jean.

## LOGO DU COLLOQUE 2019



### DESCRIPTION DU LOGO SELON M<sup>me</sup> VANESSA GUAY-LAVOIE

Ce logo coloré que j'ai créé figure des gens qui dansent autour d'un ruban, ce qui représente la liberté d'expression, qui est le droit reconnu à l'individu de faire connaître le produit de son activité intellectuelle à son entourage. La parole permet de créer de nouveaux liens avec les gens et de communiquer sa pensée. L'abstraction des pensées, qui est symbolisée par le ruban qui va dans tous les sens, évoque la liberté, la parole, la création, la communication, la sensibilisation, l'échange, le renouveau et l'énergie. Les gens autour du ruban désignent la collaboration qui est un acte de travailler ou de réfléchir ensemble pour atteindre un objectif qui se veut la réussite. Les couleurs choisies sont multiples, car dans le développement de l'être humain, nous passons par toute une gamme de couleurs au cours de notre vie, qui aura une signification distincte. Toutes ces couleurs, au sens large, décrivent la nécessité d'agir sur un plan d'action, définissent des objectifs à atteindre et établissent les priorités pour atteindre ceux-ci.

## NOS COLLOQUES CONJOINTS 2020 ET 2021 :

### OÙ ET QUAND?

Pour répondre encore mieux aux besoins de leurs membres, la TRÉAQFP et la CPFGE de l'AQCS sont déjà en mesure de vous annoncer officiellement les dates de nos prochains colloques conjoints de 2020 et de 2021. Lors de ses deux prochaines éditions, l'événement aura lieu au Centre de congrès et d'expositions de Lévis et au Four Point by Sheraton Lévis.

En 2020, nous nous retrouverons le **jeudi, 28 mai** et le **vendredi, 29 mai**. L'édition 2021 se tiendra, quant à elle, le **jeudi, 3 juin** et le **vendredi, 4 juin**.

En connaissant à l'avance ces dates, vous pourrez les placer à l'agenda immédiatement et nous espérons que vous serez parmi nous pour les deux prochaines années!

## VOTRE MAÎTRE DE CÉRÉMONIE, M<sup>me</sup> FRANÇOISE GUÉNETTE



Françoise Guénette, longtemps journaliste, est aujourd'hui animatrice professionnelle. Elle a été reporter à la radio de Radio-Canada, corédactrice en chef du magazine La Vie en rose et animatrice de quelques émissions de télévision dont Droit de parole à Télé-Québec. Elle vit à Québec où elle a été, de 2001 à 2011, chroniqueuse à la radio de Radio-Canada. Depuis 20 ans, elle anime des assemblées publiques, des débats sociaux et des consultations gouvernementales.

## LES EXPOSANTS 2019

- ✂ Accès compétences – CSRS
- ✂ AltiLogix
- ✂ Autorité des marchés financiers
- ✂ Centre d'élaboration des moyens d'enseignement du Québec (CEMEQ)
- ✂ Centre d'expertise en reconnaissance des acquis et des compétences (CERAC) de la Commission scolaire de la Beauce-Etchemin
- ✂ Chenelière Éducation
- ✂ Compétences Québec
- ✂ Diplomatique
- ✂ Équipe du comité de formation générale de base en entreprise TRÉAQFP
- ✂ Équipes choc organisationnelle et pédagogique
- ✂ Éducation internationale
- ✂ Les Éditions CEC inc.
- ✂ Ordinateurs pour les écoles du Québec (OPEQ)
- ✂ Société GRICS
- ✂ Société de formation à distance des commissions scolaires du Québec (SOFAD)
- ✂ Université du Québec à Montréal
- ✂ Université du Québec à Rimouski



INSCRIPTION EN LIGNE	DATE LIMITE D'INSCRIPTION
La TRÉAQFP et la CPGPE vous invitent à remplir le formulaire en ligne sur leur site : <a href="http://www.treaqfp.qc.ca">www.treaqfp.qc.ca</a> et <a href="http://www.agcs.ca">www.agcs.ca</a> .	Mardi, 28 mai 2019 avant 17 heures.

COÛTS MEMBRES	COÛTS NON-MEMBRES
<p><b>COLLOQUE COMPLET</b></p> <p>399 \$ + TPS 19,95 \$ + TVQ 39,80 \$ = <b>458,75 \$</b></p> <p>Régions (-15 %) : 339,15 \$ + TPS 16,96 \$ + TVQ 33,83 \$ = <b>389,94 \$</b></p> <p>Pers.-ress. (-25 %) : 299,25 \$ + TPS 14,96 \$ + TVQ 29,85 \$ = <b>344,06 \$</b></p>	<p><b>COLLOQUE COMPLET</b></p> <p>489 \$ + TPS 24,45 \$ + TVQ 48,78 \$ = <b>562,23 \$</b></p> <p>Régions (-15 %) : 415,65 \$ + TPS 20,78 \$ + TVQ 41,46 \$ = <b>477,89 \$</b></p> <p>Pers.-ress. (-25 %) : 366,75 \$ + TPS 18,34 \$ + TVQ 36,58 \$ = <b>421,67 \$</b></p>
Ces montants incluent les repas et le cocktail dînatoire du 6 juin ainsi que le petit-déjeuner du 7 juin.	

FRAIS D'INSCRIPTION	MODE DE PAIEMENT
<p>Les commissions scolaires situées à 300 kilomètres et plus de Québec bénéficient d'un rabais de 15 %.</p> <p>Les personnes-ressources des ateliers bénéficient d'un rabais de 25 %.</p>	Vous pouvez acquitter les frais de participation par carte de crédit ou par virement automatique.

### COMMISSIONS SCOLAIRES BÉNÉFICIAIRE D'UN TARIF RÉDUIT POUR LE COLLOQUE

Veuillez prendre note qu'une réduction des frais de participation de 15 % s'applique aux commissions scolaires situées à 300 kilomètres et plus de Québec. Cette décision a été prise dans le but de favoriser la participation des commissions scolaires situées en région.

<p><b>RÉGION 01</b></p> <p><b>BAS-SAINT-LAURENT</b></p> <ul style="list-style-type: none"> <li>Commission scolaire des Monts-et-Marées</li> <li>Commission scolaire des Phares</li> </ul> <p><b>OUTAOUAIS</b></p> <ul style="list-style-type: none"> <li>Commission scolaire au Cœur-des-Vallées</li> <li>Commission scolaire des Draveurs</li> </ul> <p><b>RÉGION 07</b></p> <ul style="list-style-type: none"> <li>Commission scolaire des Hauts-Bois-de-l'Outaouais</li> <li>Commission scolaire des Portages-de-l'Outaouais</li> <li>Commission scolaire Western Québec</li> </ul> <p><b>RÉGION 08</b></p> <p><b>ABITIBI-TÉMISCAMINGUE</b></p> <ul style="list-style-type: none"> <li>Commission scolaire Harricana</li> <li>Commission scolaire du Lac-Abitibi</li> <li>Commission scolaire du Lac-Témiscamingue</li> <li>Commission scolaire de l'Or-et-des-Bois</li> <li>Commission scolaire de Rouyn-Noranda</li> </ul> <p><b>RÉGION 09</b></p> <p><b>CÔTE-NORD</b></p> <ul style="list-style-type: none"> <li>Commission scolaire de l'Estuaire</li> <li>Commission scolaire du Fer</li> <li>Commission scolaire du Littoral</li> <li>Commission scolaire de la Moyenne-Côte-Nord</li> </ul>	<p><b>RÉGION 10</b></p> <p><b>NORD-DU-QUÉBEC</b></p> <ul style="list-style-type: none"> <li>Commission scolaire de la Baie-James</li> <li>Commission scolaire Crie</li> </ul> <p><b>RÉGION 11</b></p> <p><b>GASPÉSIE-ÎLES-DE-LA-MADELEINE</b></p> <ul style="list-style-type: none"> <li>Commission scolaire des Chic-Chocs</li> <li>Commission scolaire Eastern Shores</li> <li>Commission scolaire des Îles</li> <li>Commission scolaire René-Lévesque</li> </ul> <p><b>RÉGION 15</b></p> <p><b>LAURENTIDES</b></p> <ul style="list-style-type: none"> <li>Commission scolaire des Laurentides</li> <li>Commission scolaire Pierre-Neveu</li> <li>Commission scolaire Sir-Wilfrid-Laurier</li> </ul>
---	--



### ANNULATION DE L'INSCRIPTION

Les annulations doivent être reçues par écrit, soit par télécopieur au 418 658-8850 ou par courriel à [TREAQFP@agoraopus3.com](mailto:TREAQFP@agoraopus3.com). Les personnes qui annuleront le ou avant le 28 mai 2019 recevront un remboursement moins les frais d'administration de 50 \$. Le remboursement sera effectué après le colloque. Aucun remboursement ne sera effectué pour les annulations reçues après le 28 mai 2019.

**Remarque :** Un substitut peut remplacer sans frais un participant déjà inscrit. Dans ce cas, il est obligatoire de nous en informer par courriel à [TREAQFP@agoraopus3.com](mailto:TREAQFP@agoraopus3.com) avant le 28 mai 2019.



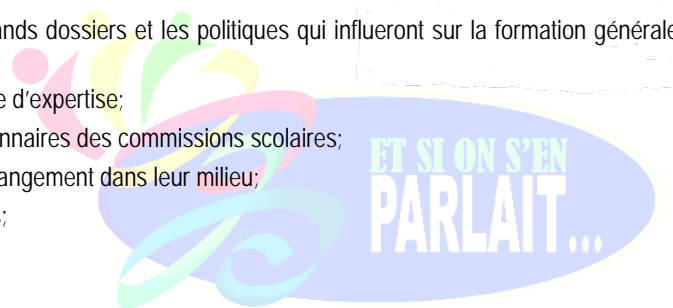
HÉBERGEMENT	OCCUPATION SIMPLE	OCCUPATION DOUBLE	PERSONNE ADDITIONNELLE
<p><a href="#">Four Points</a> 5800, rue J. B. Michaud Lévis (Québec) G6V 0B3 Tél. : 418 838-0025 Sans frais : 1 888 838-0025 Date limite de réservation : 6 mai <b>Nom du groupe</b> : Colloque conjoint TRÉAQFP et CPFGE de l'AQCS – Centre de congrès de Lévis</p> <p style="text-align: center;"><b>COMPLET</b></p>	167 \$	167 \$	10 \$
<p><a href="#">Quality Inn</a> 5800, rue des Arpents Lévis (Québec) G6V 0B5 Tél. : 418 833-1212 Sans frais : 1 866 955-7733 Date limite de réservation : 5 mai <b>Nom du groupe</b> : TRÉAQFP</p> <p style="text-align: center;"><b>COMPLET</b></p>	139 \$	139 \$	10 \$
<p><a href="#">L'Oiselière</a> 165 A, route du Président Kennedy Lévis (Québec) G6V 6E2 Tél. : 418 830-08781 Sans frais : 1 866 830-0878 Date limite de réservation : 30 avril <b>Nom du groupe</b> : CCL 1906-05 congrès TRÉAQFP</p> <p style="text-align: center;"><b>COMPLET</b></p>	129 \$	129 \$	10 \$
<p><a href="#">Hampton Inn &amp; Suites</a> 1176, rue Courchevel Lévis (Québec) G6W 0P7 Tél. : 418 839-4888 Date limite de réservation : 8 mai <b>Nom du groupe</b> : TRÉAQFP 2019</p>	159 \$	159 \$	15 \$
<p><a href="#">Hôtel Sépia</a> 3135, chemin Saint-Louis Québec (Québec) G1W 1R9 Tél. : 418 653-4941 Date limite de réservation : 20 mai <b>Nom du groupe</b> : TRÉAQFP</p>	114 \$	114 \$	

**Vous pouvez réserver votre chambre dès maintenant dans un de ces hôtels.** Vous devez mentionner **le nom du groupe** pour avoir droit au tarif préférentiel.

## LES OBJECTIFS DU COLLOQUE

La TRÉAQFP et la CPFGE souhaitent :

- transmettre aux participants l'information de dernière heure concernant les grands dossiers et les politiques qui influenceront sur la formation générale des adultes, la formation professionnelle et les services aux entreprises;
- permettre de créer des liens afin de faciliter l'échange d'information et le partage d'expertise;
- faire le point sur les grandes préoccupations qui touchent l'ensemble des gestionnaires des commissions scolaires;
- permettre aux participants de confirmer l'importance de leur rôle d'agents de changement dans leur milieu;
- soutenir le développement d'une vision à plus long terme des services éducatifs;
- donner des moyens pour implanter efficacement une gestion de centres;
- offrir aux participants une occasion de se ressourcer.




## QUI PARTICIPE AU COLLOQUE DE LA TRÉAQFP ET DE LA CPFGE?

- Les directions générales des commissions scolaires;
- Les gestionnaires et les professionnels des services et des centres d'éducation des adultes et de formation professionnelle ainsi que des services aux entreprises;
- Des représentants des organismes partenaires des commissions scolaires.

## HORAIRE DU COLLOQUE

### JEUDI, 6 JUIN


- 7 h 30 Accueil et inscription  
Petit-déjeuner pour tous  
Ouverture du salon des exposants
- 8 h 30 Mot de bienvenue par les deux présidences
- 8 h 45 **ACTIVITÉ D'OUVERTURE : Et si on s'en parlait...**  
(commanditée par la SOFAD)  
Conférencière : Marie Côté 
- Notre monde est en changement. L'évolution sociale, économique, technologique et environnementale bouscule les façons de faire et de penser. Il nous faut nous réinventer. Et dans le secteur de la formation, cela ne fait pas exception. Dans le cadre de cette conférence, Marie Côté présentera six défis de transformation à relever pour toutes les personnes (gestionnaires et membres d'équipes) qui souhaitent progresser dans un environnement complexe et en perpétuel mouvement.
- Au cœur de ces défis reposent des qualités d'écoute, d'empathie, d'authenticité, d'altruisme, d'entraide, d'accompagnement, de courage et de bienveillance. Et si on s'en parlait...



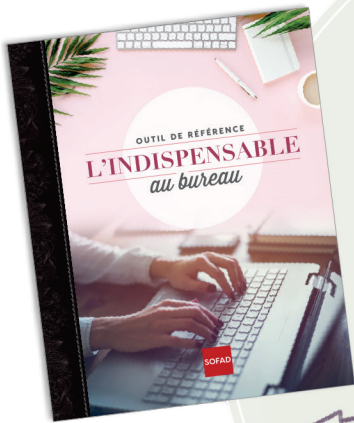
M<sup>me</sup> Marie Côté conseille et accompagne des gestionnaires des secteurs public, parapublic et municipal depuis plus de 20 ans : développement et transformation des organisations, coaching de gestion (en présence et en virtuel), codéveloppement managérial et stratégique (en présence et en virtuel), laboratoire d'innovation, formation-action, atelier, conférence et grands événements. Elle est aussi auteure du livre *La gestion réinventée : l'avenir est entre vos mains!* paru aux Éditions JFD en 2016.

- 10 h Pause au salon des exposants
- 10 h 45 **ATELIERS DE LA SÉRIE A**
- 12 h Déjeuner  
**ASSEMBLÉE ANNUELLE DE LA CPFGE**
- 13 h 30 **ATELIERS DE LA SÉRIE B**
- 14 h 45 Pause au salon des exposants
- 15 h 15 **ATELIERS DE LA SÉRIE C**
- 16 h 30 Apéro-réseautage
- 17 h Cocktail dînatoire

### VENDREDI, 7 JUIN

- 7 h **ASSEMBLÉE GÉNÉRALE ANNUELLE DE LA TRÉAQFP** (avec petit-déjeuner)
- 7 h 30 Petit-déjeuner pour tous
- 8 h 45 **ATELIERS DE LA SÉRIE D**
- 10 h Pause
- 10 h 35 **ACTIVITÉ DE CLÔTURE : Et si on agissait...**  
(commanditée par la SOFAD)  
Conférencière : Marie Côté 
- Au terme de ces deux journées de colloque, les participants seront invités à remplir une matrice à partir de laquelle ils se projeteront dans l'avenir à la lumière de ce qu'ils auront retenu. Ils seront appelés à réfléchir aux actions à entreprendre rapidement dans leur réalité, et ce, même en présence de contraintes. La matrice utilisée se veut un exercice très révélateur de son pouvoir d'action et un outil puissant à utiliser auprès de ses équipes et de ses collaborateurs.
- 11 h 30 Remise des reconnaissances Honneur au mérite  
Tirage d'un prix de présence





# L'INDISPENSABLE *au bureau*

est composé de sept parties :

I. Les outils en secrétariat



II. Le logiciel Word



III. Le logiciel Excel



IV. Le logiciel PowerPoint



V. Le logiciel Outlook

VI. L'application OneDrive Entreprise



VII. Le logiciel Antidote



**CONFORME  
AU NOUVEAU  
programme**

# En tête *Secrétariat*



**APPRENDRE ET RÉUSSIR**  
APPROCHE AUTONOME ET INDIVIDUALISÉE  
EN FAD OU EN PRÉSENTIEL



[sofad.qc.ca](http://sofad.qc.ca)

## ATELIERS – SÉRIE A

### ATELIER A-1

Jeudi 6 juin, de 10 h 45 à 12 h

Jean-Sébastien Drapeau, directeur, Direction de la formation professionnelle, ministère de l'Éducation et de l'Enseignement supérieur  
Marie-Pierre Proulx, chef d'équipe, Direction de la formation professionnelle, ministère de l'Éducation et de l'Enseignement supérieur  
François Vézina-Roy, chef d'équipe, Direction de la formation professionnelle, ministère de l'Éducation et de l'Enseignement supérieur

#### PRINCIPAUX DOSSIERS DE DÉVELOPPEMENT EN FORMATION PROFESSIONNELLE (FP) AU MINISTÈRE DE L'ÉDUCATION ET DE L'ENSEIGNEMENT SUPÉRIEUR (MEES)

Plusieurs dossiers majeurs sont actuellement conduits par le MEES en FP. Cet atelier vise à présenter les derniers développements relatifs :

- aux projets d'apprentissage accrus en milieu de travail;
- aux activités innovantes en FP en matière d'accessibilité :
  - ~ soutien au déploiement de nouveaux modes pour l'offre de FP;
  - ~ soutien à la mobilité interrégionale en FP;
- à d'autres sujets liés à la FP.

### ATELIER A-2

Jeudi 6 juin, de 10 h 45 à 12 h

Caroline Lacombe, conseillère pédagogique, Commission scolaire de Laval  
Claudia Léonard, directrice adjointe de centre, Centre Compétences 2000, Commission scolaire de Laval

#### APPRENDRE À APPRENDRE EN FORMATION PROFESSIONNELLE (FP)

Lors de cet atelier sous forme d'exposé, nous vous présenterons l'évolution de notre programme local nommé Le service de préparation à la formation professionnelle (SPFP) après quatre ans d'implantation. Inspiré au départ du programme Service d'entrée en formation (SEF) de la formation générale des adultes, le développement de ce programme local avait pour but essentiellement d'aider l'élève dans son insertion en FP en lui offrant une démarche encadrée d'une durée de 15 heures. Avec l'arrivée massive d'une clientèle allophone ou avec des difficultés variées, des ajustements à notre programme étaient plus que nécessaires. Les différentes transformations du programme au cours des dernières années nous permettent davantage d'offrir un service de qualité répondant le plus rapidement possible aux besoins réels de l'élève.

### ATELIER A-3

Jeudi 6 juin, de 10 h 45 à 12 h

Clément Bernier, coordonnateur du projet, Commission scolaire du Fleuve-et-des-Lacs  
Johanne Tremblay, conseillère pédagogique, Commission scolaire du Fleuve-et-des-Lacs

#### DIPLOME D'ÉTUDES PROFESSIONNELLES (DEP) EN PRODUCTION ACÉRICOLE INSPIRÉ DU MODÈLE DUAL ALLEMAND : UNE EXPÉRIENCE PROMETTEUSE

Pour composer avec l'arrivée massive de nouvelles technologies et les difficultés de recrutement dans le programme Production acéricole, malgré le fait que les acériculteurs déplorent un manque de main-d'œuvre qualifiée, notre Centre de formation professionnelle a mis en place un projet de formation inspiré du modèle dual allemand.

Les 1 005 heures du DEP sont partagées alternativement entre 345 heures au Centre de formation et 660 heures en entreprise acéricole où, accompagnés d'un mentor, les apprentis sont formés avec des équipements de haute technologie.

Nous souhaitons vous raconter cette expérience prometteuse, qui, de surcroît, répond, entre autres, aux revendications des étudiants québécois pour des stages rémunérés.

Nous couvrirons toutes les étapes du projet : naissance et évolution, promotion, formation et recrutement de mentors qui acceptent de payer les apprentis, adaptation des stratégies d'enseignement, encadrement et accompagnement des apprentis, évaluations dont certaines à distance, outils développés en soutien au projet... et, bien sûr, difficultés rencontrées et solutions appliquées.

La première année, plus ardue, a néanmoins permis de tripler le nombre d'inscriptions d'élèves au DEP l'année suivante. Un nombre record d'inscriptions et une expérience qu'il nous fera plaisir de partager avec vous, où l'entreprise et le centre de formation sont de véritables partenaires.

### ATELIER A-4

Jeudi 6 juin, de 10 h 45 à 12 h

Éric Thibeault, coordonnateur, Formation Québec en réseau

#### FQRENIGNE : UNE OPPORTUNITÉ DE DÉVELOPPEMENT D'AFFAIRES!

Soucieux de soutenir ses membres, Formation Québec en réseau (FQR) met en place un nouveau service : un environnement d'apprentissage dédié aux formations en ligne autoportantes de courte durée.

FQRENIGNE est un outil supplémentaire qui favorisera le positionnement des services aux entreprises (SAE) des commissions scolaires auprès des entreprises et des organisations.

Autant les créateurs de contenus de nos SAE que les apprenants de tous horizons pourront apprécier la simplicité et l'efficacité de FQRENIGNE.

Lors de cet atelier, nous aborderons les points suivants :

1. Création d'opportunités d'affaires à l'aide de FQRENIGNE.
2. Facilité d'amorcer un projet de formation en ligne de courte durée à l'aide de FQRENIGNE pour répondre à un besoin identifié par votre SAE.





#### ATELIER A-5

Jeudi 6 juin, de 10 h 45 à 12 h

**Geneviève Dionne**, experte-conseil c.o., Commission scolaire de la Capitale

**Maude Plourde**, directrice, Service de l'éducation des adultes et de la formation professionnelle, Commission scolaire de la Capitale

#### SYNERGIE DES COMMISSIONS SCOLAIRES : PRÉSENTATION D'UN MODÈLE DE COLLABORATION POUR UNE OFFRE DE SERVICE DE RECONNAISSANCE DES ACQUIS ET DES COMPÉTENCES (RAC) AFIN DE RÉPONDRE À UNE DEMANDE SECTORIELLE

Offrir un service uniformisé et concerté sur tout le territoire québécois est un enjeu actuel. Cette approche est d'ailleurs favorisée par la Commission des partenaires du marché du travail (CPMT) qui encourage ce genre de collaboration où le monde de l'enseignement, de l'industrie et les comités sectoriels s'unissent pour la valorisation de corps d'emploi par la reconnaissance des acquis.

Comment se structure cette nouvelle organisation? Quels sont les enjeux des différents acteurs? Comment allier les services RAC, formation professionnelle, service aux entreprises et formation générale des adultes dans le déploiement du service? De quelle façon pouvons-nous répondre à l'entreprise autant qu'à l'individu? Tous ces aspects seront abordés pour présenter un modèle structurant facilement transférable à d'autres secteurs d'activité. Ce dernier, mis en œuvre dans le domaine de la carrosserie, a permis de documenter les repères essentiels à sa transférabilité.

#### ATELIER A-6

Jeudi 6 juin, de 10 h 45 à 12 h

**Martine Leroux**, coordonnatrice, Direction de l'éducation des adultes et de la formation continue, ministère de l'Éducation et de l'Enseignement supérieur

**Marjorie Ménard**, conseillère aux Attestations d'études professionnelles, aux services aux entreprises, et aux projets de la Commission des partenaires du marché du travail, Fédération des commissions scolaires du Québec

**Josée Mercier**, responsable des services aux entreprises à la formation générale des adultes, ministère de l'Éducation et de l'Enseignement supérieur

#### MIEUX CONNAÎTRE LES SERVICES AUX ENTREPRISES (SAE) EN CE QUI CONCERNE LA FORMATION DE BASE ET LA FRANCISATION EN ENTREPRISE AINSI QUE LE DÉVELOPPEMENT DES COMPÉTENCES NUMÉRIQUES

Le ministère de l'Éducation et de l'Enseignement supérieur s'est engagé, dans le cadre de la Stratégie nationale de la main-d'œuvre, à contribuer au rehaussement et au maintien des compétences des travailleurs. Plusieurs organismes et ministères y sont impliqués et collaborent à l'atteinte de ces objectifs.

Nous vous proposons d'abord de mieux connaître les acteurs, les enjeux, les sources de financement et les actions mises en œuvre pour soutenir les SAE à la formation générale des adultes.

Ensuite, des échanges sur les pratiques et les enjeux liés à la formation générale de base en entreprise, à la francisation et au développement des compétences numériques vous permettront de partager vos réalisations et vos stratégies.

Pour clore l'atelier, nous élaborerons des pistes d'action pour soutenir ces offres de formation en entreprise.

#### ATELIER A-7

Jeudi 6 juin, de 10 h 45 à 12 h

**Nathalie Matos**, orthopédagogue, Commission scolaire des Bois-Francis

#### LES ÉLÈVES EN BESOINS PARTICULIERS EN FORMATION PROFESSIONNELLE... SI ON S'EN PARLAIT?

Élèves dyslexiques, dyspraxiques ou présentant un trouble déficitaire de l'attention, quoi faire pour bien les accompagner, en lien avec les mesures adaptatives? Quelle sphère cibler ou quoi prioriser avec ces élèves en difficulté d'apprentissage? Comment travailler efficacement en équipe pour la réussite des élèves? Cet atelier interactif s'adresse à ceux qui souhaitent mieux connaître cette clientèle, mais surtout comment appliquer des stratégies d'enseignement réalistes et efficaces.

Prérequis pour assister à l'atelier : bonne humeur, humour et envie de changer!

#### ATELIER A-8

Jeudi 6 juin, de 10 h 45 à 12 h

**Nathalie Landry**, conseillère pédagogique, Commission scolaire de Laval

#### ÇA ROULE EN FORMATIONS ADAPTÉES EN INTÉGRATION SOCIOPROFESSIONNELLE (ISP)!

Depuis quelques années, des formations adaptées ont vu le jour dans le cadre du programme d'ISP de la Commission scolaire de Laval. On y retrouve différents types de formations :

- des formations qui visent la maîtrise des compétences socioprofessionnelles liées aux différents secteurs d'emplois spécialisés et non spécialisés de la région de Laval;
- des formations qui outillent les personnes afin qu'elles soient en mesure de s'adapter au milieu, à l'environnement et aux exigences reliées au marché de l'emploi;
- des formations qui s'adressent aux adultes de 16 ans et plus, qui vivent avec une limitation sur le plan intellectuel, sensoriel ou physique, ou avec des problèmes de santé mentale.

#### ATELIER A-9

Jeudi 6 juin, de 10 h 45 à 12 h

**Pierre Marchand**, consultant

#### INITIATION AU FINANCEMENT DE LA FORMATION GÉNÉRALE AUX ADULTES (FGA) PAR LE MINISTÈRE DE L'ÉDUCATION ET DE L'ENSEIGNEMENT SUPÉRIEUR (MEES)

L'atelier s'adresse aux nouveaux gestionnaires de la FGA. Les caractéristiques de l'enveloppe fermée et de l'enveloppe ouverte seront présentées. La façon dont le MEES calcule l'enveloppe fermée sera expliquée ainsi que le financement par le MEES de la concomitance et de la formation à distance. Si les règles budgétaires 2019-2020 sont disponibles, les principales modifications concernant la FGA seront présentées. Les participants pourront poser leurs questions.



## ATELIER A-10

Jeudi 6 juin, de 10 h 45 à 12 h

Alain Drolet, retraité de l'enseignement universitaire

### DES ÉLÈVES AVEC DES ATTENTES ÉDUCATIVES DIVERSIFIÉES ET UN VIRAGE ANDRAGOGIQUE À ENTAMER

Depuis les 20 dernières années, les centres de formation générale des adultes et les centres de formation professionnelle ont connu de profonds changements... Le rapport aux études devient de plus en plus complexe et le travail des enseignants semble dépendant de la qualité des relations qu'ils établissent avec leurs élèves dans un contexte complètement différent de celui des anciennes générations.

Des élèves avec des attentes plurielles, avec leurs particularités de fonctionnement, et des enseignants qui se disent préoccupés, voire dépassés par les situations présentées. Cet atelier se veut une réflexion sur notre nouveau rôle éducatif et portera sur les questions suivantes : qui sont nos élèves d'aujourd'hui et quelles sont les attentes éducatives? Sur quel type d'enseignant et à quelles conditions andragogiques faut-il prétendre pour accompagner nos élèves dans le processus de formation?

## ATELIER A-11

Jeudi 6 juin, de 10 h 45 à 12 h

Jeffrey Gladu, psychoéducateur, Commission scolaire de la Rivière-du-Nord

Danielle Leblanc, directrice de centre, Centre de formation en transport routier de St-Jérôme, Commission scolaire de la Rivière-du-Nord

Justine Sirois, conseillère pédagogique, Commission scolaire de la Rivière-du-Nord

### LE SECRET EST DANS LA CAP!

Vous aimeriez augmenter le taux de réussite de vos élèves? Instaurer un climat de confiance pour que les enseignants, les professionnels et les directions de votre centre collaborent?

L'équipe du Centre de formation en transport routier (CFTR) propose un atelier sur la communauté d'apprentissage professionnelle (CAP) durant lequel nous partagerons avec vous tous nos secrets : sa conception, les données probantes sur lesquelles nous nous sommes appuyées, les conditions gagnantes, nos erreurs, nos bons coups, mais surtout les retombées positives sur nos taux de réussite!

C'est à l'aide d'exemples et de conseils concrets (que nous avons testés et expérimentés nous-mêmes!), que vous serez en mesure de mettre sur pied une CAP dans votre centre! Que ce soit en formation professionnelle, en formation générale des adultes ou en service aux entreprises, notre CAP est exportable!

## ATELIER A-12

Jeudi 6 juin, de 10 h 45 à 12 h

Nancy Filion, directrice adjointe de centre, Centre Louis-Jolliet, Commission scolaire de la Capitale

Jean-François Labbé, conseiller en formation scolaire, Commission scolaire de la Capitale

Dominique Pagé, coordonnatrice, Service de l'éducation des adultes et de la formation professionnelle, Commission scolaire de la Capitale

### LES CHEMINS DE LA FRANCISATION

L'accompagnement des personnes immigrantes allophones est un aspect plutôt méconnu de la majorité des intervenants des établissements scolaires. Dans un contexte où l'accueil des nouveaux arrivants constitue un enjeu politique, économique et social, cette méconnaissance a inévitablement un impact sur la société québécoise.

Afin de faciliter le développement du plein potentiel des nouveaux arrivants, la Commission scolaire de la Capitale a développé un outil de communication qui met en valeur les différents services possibles : les chemins de la francisation.

Les chemins de la francisation illustrent clairement les voies diversifiées offertes dans les différents secteurs du préscolaire au secondaire, incluant l'éducation des adultes et la formation professionnelle.

Sa facture visuelle dynamique et colorée permet de saisir rapidement les nombreuses opportunités qui s'offrent aux personnes allophones pour intégrer le système scolaire québécois. D'un coup d'œil, ce document permet de retrouver les informations les plus pertinentes quant aux services offerts en fonction du niveau de maîtrise des compétences langagières (écrites et orales) et du niveau de scolarité.

Venez découvrir cet outil qui pourra vous aider dans vos communications au quotidien avec vos élèves et les différents acteurs gravitant autour de cette clientèle.

Les organisateurs remercient le soutien financier de notre partenaire Plume argent.



Un site de ressources d'apprentissage et de suivi des apprenants !



- Mes cours
- Mon calendrier
- Ma feuille de route

APPRENDRE ET RÉUSSIR dans un environnement virtuel qui propose des contenus conformes aux programmes.

SOFAD

PORTAIL **SOFAD**.com

sofad.qc.ca

# Francisation



Communiquez avec notre équipe afin d'offrir cette opportunité aux nouveaux arrivants de votre région.



## **Une solution clé en main pour votre commission scolaire**

Accès Compétences CSRS propose une formation de francisation qui permet aux travailleurs immigrants temporaires d'atteindre le niveau 7, intermédiaire avancé selon l'Échelle québécoise des niveaux de compétence en français des personnes immigrantes adultes ou son équivalent (niveau B2).

- **Rencontres virtuelles** avec un enseignant (Skype)
- **Travail individuel** avec les plateformes d'apprentissage en ligne **Tell Me More**, **Rosetta Stone** et autre matériel complémentaire;
- **Programme de 7 blocs éducatifs** suivant le programme officiel du Ministère de l'éducation, financement du Ministère de l'éducation pour la formation;
- **Examen reconnu** pour l'obtention de la Résidence permanente.

Informations 819 822-1703, poste 17015



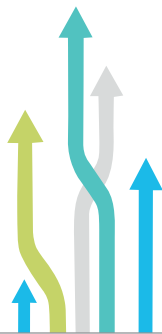
LA FORMATION

**PROFESSIONNELLE**

*notre passion!*



Engagement  
Collaboration  
Qualité  
Innovation



**40** programmes d'études

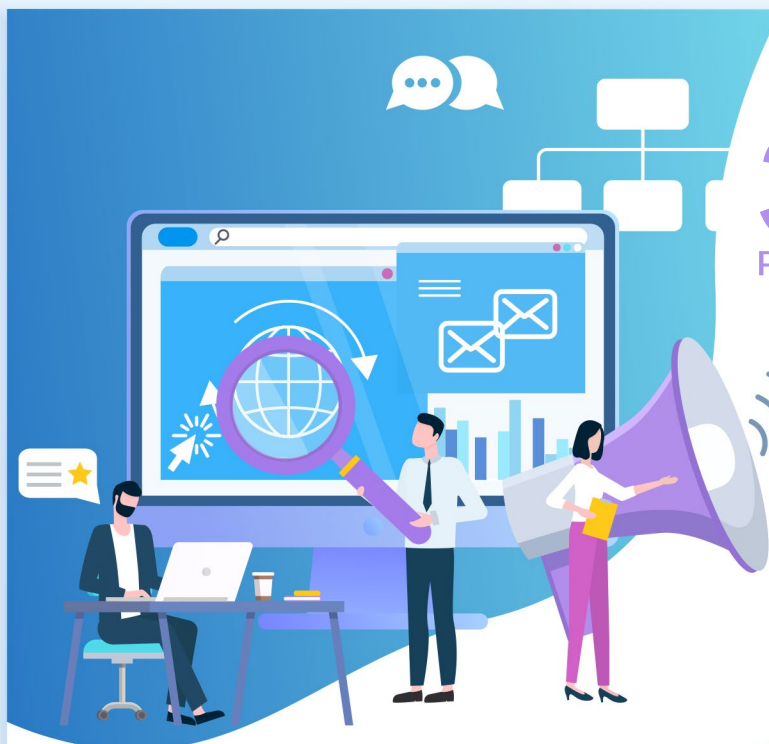
- Approche innovante inspirée par vos idées
- Élaboration de solutions sur mesure
- Production d'outils de formation variés



**PAPIER ET NUMÉRIQUE**



## La force d'un réseau!



**3** SERVICES  
POUR VOUS AIDER

L'ÉQUIPE CHOC  
PÉDAGOGIQUE

L'ÉQUIPE CHOC  
ORGANISATIONNELLE

Venez rencontrer les équipes au kiosque **Carrefour FGA**

## ATELIERS – SÉRIE B

### ATELIER B-1

Judi 6 juin, de 13 h 30 à 14 h 45

Marie Côté, consultante, La gestion réinventée

#### 1<sup>RE</sup> PARTIE

#### LABORATOIRE DE SOLUTIONS AVEC MARIE CÔTÉ

Cet atelier fera suite à la conférence d'ouverture. Grâce à un processus d'analyse, d'idéation et de prototypage, les participants seront invités à cocréer et coconstruire des modes de fonctionnement idéaux leur permettant de mieux atteindre leurs objectifs dans un environnement complexe et en perpétuel mouvement. Il peut être très intéressant que les membres d'une même équipe y participent ensemble.

### ATELIER B-2

Judi 6 juin, de 13 h 30 à 14 h 45

Membres AQCS seulement

#### 1<sup>RE</sup> PARTIE

#### MAITRISER L'ART DE COMMUNIQUER (voir page 26)

### ATELIER B-3

Judi 6 juin, de 13 h 30 à 14 h 45

Membres AQCS seulement

#### 1<sup>RE</sup> PARTIE

#### FORUM D'ÉCHANGES SUR LE FUTUR DES CENTRES DE FORMATION PROFESSIONNELLE (FP) ET DE FORMATION GÉNÉRALE DES ADULTES (FGA) : ENJEUX ET PISTES D' ACTIONS (voir page 26)

### ATELIER B-4

Judi 6 juin, de 13 h 30 à 14 h 45

Pierre Marchand, consultant

#### INITIATION AU FINANCEMENT DE LA FORMATION PROFESSIONNELLE (FP)

Cet atelier s'adresse aux nouveaux gestionnaires œuvrant en FP. Le calcul des allocations pour les diplômés d'études professionnelles (DEP), les attestations de spécialisation professionnelle (ASP), les attestations d'études professionnelles (AEP), la formation à distance (FAD) et la reconnaissance des acquis et des compétences (RAC) sera expliqué. Le financement de l'élève inscrit en concomitance sera également traité. Le participant sera sensibilisé à l'impact des décisions de l'année courante sur le financement futur de la FP. Si les règles budgétaires 2019-2020 sont disponibles, les principales modifications concernant la FP seront présentées. Les participants pourront aussi poser leurs questions.

### ATELIER B-5

Judi 6 juin, de 13 h 30 à 14 h 45

Marjorie Ménard, conseillère aux Attestations d'études professionnelles, aux services aux entreprises, et aux projets de la Commission des partenaires du marché du travail, Fédération des commissions scolaires du Québec

Réal Piché, conseiller pédagogique, Commission scolaire de l'Énergie

#### PROGRAMME DE SUPERVISEUR DE STAGIAIRES DE LA COMMISSION DES PARTENAIRES DU MARCHÉ DU TRAVAIL (CPMT)

La Fédération des commissions scolaires du Québec (FCSQ) a obtenu le mandat de la CPMT pour développer un programme de superviseurs de stagiaires en collaboration avec la Fédération des cégeps.

Le programme d'études prépare à l'exercice de la fonction de superviseur de stagiaires en milieu de travail dans le cadre de stages de mise en œuvre ou de développement des compétences.

Le nouveau programme maintenant disponible sera obligatoire pour les entreprises souhaitant déposer un projet dans le programme incitatif pour l'accueil des stagiaires (PIAS) de la CPMT.

### ATELIER B-6

Judi 6 juin, de 13 h 30 à 14 h 45

Marie-Pier Boutin, orthopédagogue, Commission scolaire de la Seigneurie-des-Mille-Îles

Maité Carles, conseillère pédagogique, Commission scolaire de la Seigneurie-des-Mille-Îles

Rita Nassif, enseignante, Commission scolaire de la Seigneurie-des-Mille-Îles

#### L'ENSEIGNEMENT ADAPTÉ AU SERVICE DE L'ÉLÈVE... ET DE L'ENSEIGNANT

Le visage de la formation générale des adultes change depuis plusieurs années : implantation de nouveaux programmes, arrivée de lignes directrices et élèves en difficultés. Comment faire pour soutenir les enseignants qui doivent maintenant faire face à leur nouvel auditoire? Comment faire pour soutenir adéquatement les élèves qui arrivent dans nos milieux? Dans l'impératif de changer les pratiques pédagogiques, une démarche d'accompagnement a été expérimentée : le coenseignement. L'atelier présente la démarche, les outils et les écueils en lien avec cette pratique.

Une 4<sup>e</sup> personne-ressource, gestionnaire, sera également présente afin de répondre aux questions en lien avec la démarche administrative.



**ATELIER B-7**

Jeudi 6 juin, de 13 h 30 à 14 h 45

Nadine Gobeil, directrice adjointe de centre, Centre de formation professionnelle Alma, Commission scolaire du Lac-Saint-Jean

Manon Larouche, enseignante, Commission scolaire du Lac-Saint-Jean

Sylvie Lavoie, enseignante, Commission scolaire du Lac-Saint-Jean

**LE PORTAIL « EMPLOYABILITÉ », UNE COLLABORATION ACCRUE AVEC LES ENTREPRISES DANS UN CONTEXTE DE MANQUE DE MAIN-D'ŒUVRE**

Le portail « Employabilité » du Centre de formation professionnelle (CFP) Alma est un outil Web permettant d'avoir accès, en passant par une seule et même voie, à tous les outils fournis aux enseignants, aux élèves ainsi qu'aux superviseurs en milieu de travail lors des stages. Ce besoin s'est fait sentir lorsque nous avons développé deux programmes en formation duale, car il est nécessaire de collaborer encore davantage avec les entreprises dans le contexte de grand besoin de main-d'œuvre.

Ce nouveau portail permettra, entre autres, d'accéder au carnet d'employabilité qui est notre signature quant à la référence de nos élèves au niveau des compétences liées au marché du travail. Le carnet a pour objectif de favoriser l'autoévaluation des comportements et des attitudes chez l'élève afin d'améliorer son employabilité. Il joue le rôle de la lettre de recommandation au nom du CFP Alma.

Le portail permettra également d'accéder au nouveau logiciel de suivi des stages qui devient un incontournable, tant pour le suivi que pour la consignation des données en lien avec le stage. Ce dernier permet à chacune des parties de consigner de l'information, de partager des documents, de laisser des notes ainsi que de communiquer plus efficacement grâce à un système de messagerie.

**ATELIER B-8**

Jeudi 6 juin, de 13 h 30 à 14 h 45

Isabelle Cantin, directrice de centres, Commission scolaire des Bois-Francis

Sophie Tousignant, directrice, Service de la formation professionnelle, Commission scolaire des Chênes

**MON PREMIER EMPLOI MANUFACTURIER... UN PROJET POUR VALORISER LES MÉTIERS D'ÉLECTROMÉCANICIEN/MÉCANICIEN INDUSTRIEL, MACHINISTE, TÔLIER, SOUDEUR ET JOURNALIER/OPÉRATEUR**

Plusieurs de nos diplômés d'études professionnelles (DEP), servant à pourvoir des postes dans des entreprises manufacturières, sont en baisse importante d'inscription. Nous sommes toujours à la recherche de moyens pour valoriser ces métiers auprès des élèves de nos écoles secondaires et auprès des parents. Les trois commissions scolaires de la région Centre-du-Québec, avec plus d'une vingtaine d'entreprises manufacturières, se sont regroupées pour réaliser le projet Mon premier emploi manufacturier. Un projet qui vient pallier une partie des besoins de main-d'œuvre des entreprises, mais surtout valoriser les métiers manufacturiers et changer l'image négative du travail d'usine. Ce projet comporte une campagne promotionnelle de recrutement, des bourses d'études, des bonus de participation et un emploi d'été. C'est ce que l'on a appelé un été doublement payant. Ce projet a vu le jour à l'été 2018 et nous sommes déjà à préparer celui de 2019!

**ATELIER B-9**

Jeudi 6 juin, de 13 h 30 à 14 h 45

Serge Carrier, directeur, Service du développement et des technologies de l'information, SOFAD

Diane Pageau, directrice, Édition et marketing, SOFAD

**UN ENVIRONNEMENT UNIQUE DE RESSOURCES D'APPRENTISSAGE ET D'INNOVATION**

Un environnement numérique d'apprentissage... conçu pour les apprenants, mais aussi pour les enseignants, les formateurs et les tuteurs dans le but de rendre accessible et de mettre à profit dans l'apprentissage, des ressources pédagogiques mettant la technologie au service de l'apprentissage tout en accordant une grande importance à la relation avec l'apprenant et au suivi.

La présentation traitera aussi des éléments suivants :

- ✎ environnement de création et de partage de ressources interactives pour les enseignants et les apprenants;
- ✎ journal de l'apprenant;
- ✎ tests de compétences : Tosa;
- ✎ éditeur en mathématique et sciences pour les apprenants et les enseignants;
- ✎ cours et environnement de programmation : résolution de problèmes, défis, algorithmie et codage.

La présentation utilisera en temps réel et sur Internet les outils et les ressources développés par la SOFAD pour la formation à distance.

Des accès à certaines composantes et ressources seront disponibles pour les participants qui veulent explorer l'environnement d'apprentissage de la SOFAD.

Technologies utilisées pour la présentation : Drupal, Moodle, SOFADauteur, H5P, Wiris, Blockly, Carnet de stage, etc.



**ATELIER B-10**

Jeudi 6 juin, de 13 h 30 à 14 h 45

Véronique Bolduc, coordonnatrice, Services aux entreprises, Commission scolaire de la Beauce-Etchemin

Marie-France Raymond-Dufour, agente de développement, Commission scolaire de la Beauce-Etchemin

**LA FRANCISATION EN ENTREPRISE : DE L'ACCOMPAGNEMENT DES RESSOURCES HUMAINES À LA SALLE DE CLASSE!**

Le contexte de pénurie de main-d'œuvre, nécessitant le recrutement à l'étranger, oblige plusieurs entreprises à franciser des personnes en milieu de travail. La francisation est généralement offerte par les services aux entreprises (SAE) des commissions scolaires. Ce type de formation implique de prendre en considération plusieurs éléments liés au parcours personnel des apprenants, mais aussi de revoir certaines pratiques en communication interne et en gestion des ressources humaines.

Lorsqu'une entreprise embauche des personnes issues de l'immigration, elle doit nécessairement mettre en place des mesures d'adaptation à court terme afin de rendre le milieu de travail favorable à leur intégration. Cela étant dit, le programme de francisation devant être structurant pour l'entreprise, il permet de tout mettre en œuvre pour que la personne recrutée s'adapte à l'entreprise à moyen terme. Les SAE sont des partenaires de premier plan dans le processus d'intégration des personnes issues de l'immigration au sein des entreprises qui les embauchent.

Dans le cadre de cet atelier, il sera question de la mise en place des projets de francisation en entreprise à partir de l'analyse de besoins jusqu'à la formation et ses enjeux spécifiques (par exemple : les groupes multiniveaux), en passant par l'accompagnement des ressources humaines.

**ATELIER B-11**

Jeudi 6 juin, de 13 h 30 à 14 h 45

Karine Jacques, enseignante soutien pédagogique, Commission scolaire de la Région-de-Sherbrooke

Janie Lamoureux, enseignante, Commission scolaire de la Seigneurie-des-Mille-Îles

**CLASSE FLEXIBLE... MILIEU FLEXIBLE**

Prendre soin de notre milieu, est-ce un bon investissement?

Comment pouvons-nous tirer profit d'un aménagement flexible en formation générale des adultes ou en formation professionnelle (enseignement individualisé, classe multiniveaux et multi-matières, élèves aux besoins particuliers)?

Cet atelier fera un survol de divers aménagements flexibles ainsi que des approches pédagogiques s'y rattachant afin d'outiller les gestionnaires à mieux accompagner les enseignants désirant prendre ce virage. Quelles sont les questions fondamentales à discuter avec vos enseignants pour les guider dans leurs choix? L'exposé présentera quelques idées permettant de modifier le milieu sans pour autant dépasser le budget.

Les organisateurs remercient le soutien financier de notre partenaire Plume argent.



# CERAC FP

## UN SOUTIEN AUX COMMISSIONS SCOLAIRES

1<sup>ÈRE</sup> ÉDITION

### RENDEZ-VOUS RAC

Les centres d'expertise en reconnaissance des acquis et des compétences (CERAC) vous invitent au **RENDEZ-VOUS RAC**.

**LE 5 juin 2019**

🕒 13 h 00

📍 Centre des congrès de Lévis

Informez-vous auprès de votre CERAC.



[f](#) [in](#) CERACFP.CA



## L'ACTUEL FBD

### La nouvelle collection pour le français au 2<sup>e</sup> cycle!

Élaborée pour vous par des auteurs expérimentés du secteur de l'éducation des adultes!

**Profitez de ressources numériques!**

Découvrez **gratuitement** la collection *L'Actuel FBD* sur *i+ Interactif* pour une durée de 30 jours!

**3<sup>e</sup> et 4<sup>e</sup> secondaire parues**

**5<sup>e</sup> secondaire parution 2019**

Pour obtenir un code d'essai, allez à [cheneliere.ca/codeactivation](http://cheneliere.ca/codeactivation)



Connaissez-vous *L'Actuel* au 1<sup>er</sup> cycle?



# Diplômatiqc



## NOTRE RÔLE :

- Accompagner les centres dans l'implantation de la formation à distance en formation de base diversifiée (FBD);
- Offrir aux différents personnels des centres un accompagnement technopédagogique et administratif;
- Offrir des solutions de cours clé en main, disponibles en format papier ou web!

## PLATEFORME INTERACTIVE

En collaboration avec la plateforme d'apprentissage ChallengeU, nous offrons des cours conformes aux exigences des programmes du Ministère.

En devenant partenaires avec nous, vous bénéficiez:

- ✔ D'accès à la plateforme et aux cours développés;
- ✔ D'une formation pour vos enseignants en lien avec les fonctionnalités de la plateforme.



**OPEQ**  
OPEQ.QC.CA/DEMANDE

Des appareils **écoresponsables**,  
**performants** et **économiques**.

Depuis 1998, OPEQ gère pour le Québec le programme national Ordinateurs pour les écoles qui remet à neuf les ordinateurs donnés par les gouvernements et les entreprises privées afin de les distribuer dans les écoles, les bibliothèques, les OBNL, les communautés autochtones et aux personnes à faible revenu admissibles.



Innovation, Sciences et  
Développement économique Canada

Innovation, Science and  
Economic Development Canada

**Canada**

Le programme OPE est financé en partie par le gouvernement du Canada

## ATELIERS – SÉRIE C

<b>ATELIER C-1</b> Jeudi 6 juin, de 15 h 15 à 16 h 30	Marie Côté, consultante, La gestion réinventée <b>2<sup>E</sup> PARTIE</b>
<b>LABORATOIRE DE SOLUTIONS AVEC MARIE CÔTÉ</b> Cet atelier fera suite à la conférence d'ouverture. Grâce à un processus d'analyse, d'idéation et de prototypage, les participants seront invités à cocréer et coconstruire des modes de fonctionnement idéaux leur permettant de mieux atteindre leurs objectifs dans un environnement complexe et en perpétuel mouvement. Il peut être très intéressant que les membres d'une même équipe y participent ensemble.	
<b>ATELIER C-2</b> Jeudi 6 juin, de 15 h 15 à 16 h 30	Membres AQCS seulement <b>2<sup>E</sup> PARTIE</b>
<b>MAITRISER L'ART DE COMMUNIQUER</b> (voir page 26)	
<b>ATELIER C-3</b> Jeudi 6 juin, de 15 h 15 à 16 h 30	Membres AQCS seulement <b>2<sup>E</sup> PARTIE</b>
<b>FORUM D'ÉCHANGES SUR LE FUTUR DES CENTRES DE FORMATION PROFESSIONNELLE (FP) ET DE FORMATION GÉNÉRALE DES ADULTES (FGA) : ENJEUX ET PISTES D' ACTIONS</b> (voir page 26)	
<b>ATELIER C-4</b> Jeudi 6 juin, de 15 h 15 à 16 h 30	Marjorie Ménard, conseillère aux Attestations d'études professionnelles, aux services aux entreprises, et aux projets de la Commission des partenaires du marché du travail, Fédération des commissions scolaires du Québec
<b>L'ATTESTATION D'ÉTUDES PROFESSIONNELLES (AEP), ESSENTIELLE POUR SE DÉMARQUER!</b> Dans un contexte de rareté de main-d'œuvre qui touche tous les secteurs d'activité, les AEP sont de plus en plus attractives pour les candidats et fort intéressantes pour les employeurs. En collaboration avec le ministère de l'Éducation et de l'Enseignement supérieur (MEES), la Fédération des commissions scolaires du Québec (FCSQ) s'est dotée d'un plan d'action afin de renouveler son offre de formation par l'actualisation des documents et de positionner les AEP au sein des commissions scolaires et du marché du travail. Tous les travaux en lien avec le plan d'action sur les AEP seront présentés.	
<b>ATELIER C-5</b> Jeudi 6 juin, de 15 h 15 à 16 h 30	Pierre Marchand, consultant
<b>OPTIMISATION DU FINANCEMENT DE LA FORMATION PROFESSIONNELLE (FP) DANS UN CONTEXTE DE PLEIN EMPLOI</b> Le plein emploi se traduit par une baisse des inscriptions en FP. Différentes stratégies en lien avec l'organisation des activités permettent de réduire les impacts sur le financement. Les contraintes et les limites liées à ces stratégies seront également présentées. Une partie de l'atelier sera réservée aux questions des participants.	
<b>ATELIER C-6</b> Jeudi 6 juin, de 15 h 15 à 16 h 30	Stéphane Lessard, conseiller pédagogique, Commission scolaire des Affluents
<b>AVERTISSEMENT : VOS ENSEIGNANTS DE LA FORMATION PROFESSIONNELLE (FP) NE VERRONT PLUS JAMAIS L'ÉVALUATION COMME AVANT!</b> L'atelier présente comment instaurer une communauté d'apprentissage (CAP) avec des enseignants, de différents secteurs de la FP, portant sur : 1. L'appropriation des nouveautés sur les modalités de l'évaluation aux fins de la sanction en revisitant les instruments d'évaluation existants; 2. L'appropriation du concept de rétroaction efficace en créant des outils de rétroaction favorisant l'apprentissage et l'autonomie des élèves; 3. La distinction entre « l'évaluation aux fins de la sanction » et « l'évaluation pour fin d'apprentissage ». Un résumé du déroulement de ce projet pilote devenu un projet récurrent pour le Centre de formation professionnelle des Moulins vous sera présenté ainsi que tous les documents et outils utilisés. Cette CAP permet aux enseignants d'échanger entre eux et, ainsi, construire leurs connaissances et développer leurs compétences en évaluation et en rétroaction efficace dans un contexte d'application (situation authentique de travail). Les enseignants sont invités à préparer, entre autres, deux exposés : un sur les pratiques évaluatives et un sur la rétroaction efficace. Les participants sont unanimes : cette CAP permet de ne plus voir l'évaluation comme avant! <b>NB</b> : En prime : cette communauté d'apprentissage offre la possibilité de se faire reconnaître trois crédits universitaires.	



**ATELIER C-7**

Jeudi 6 juin, de 15 h 15 à 16 h 30

Anne-Marie Aduriz, conseillère en développement de moyens d'enseignement, CEMEQ

Mathieu Boisvert, consultant, CEMEQ

Elsa Vaillancourt, directrice des communications, CEMEQ

**LES APPROCHES AGILES AU SERVICE DE LA FORMATION PROFESSIONNELLE (FP)**

Nouveaux programmes d'études, nouvelles clientèles, nouvelles modalités de formation... Le réseau de la FP connaît depuis quelques années de nombreux changements qui le forcent à une adaptation constante. Comment réagir rapidement et efficacement à ces changements? Comment déterminer la solution optimale aux différents défis posés par ces changements?

L'agilité organisationnelle peut constituer un élément de réponse à ces questions. Issues du monde du développement logiciel, les approches agiles ont pour but d'obtenir les meilleurs résultats possibles dans un environnement incertain et un contexte de ressources limitées.

Durant cet atelier qui se déroulera en trois temps, nous vous proposons de :

- ✦ partager avec vous comment l'agilité orchestre aujourd'hui la manière dont l'équipe du Centre d'élaboration des moyens d'enseignement du Québec (CEMEQ) produit son matériel et ses produits numériques;
- ✦ expérimenter concrètement le démarrage agile d'un projet, avec pour thème l'accompagnement du personnel vers la mise en œuvre des nouvelles pratiques d'enseignement;
- ✦ discuter de la façon dont l'agilité pourrait se révéler utile dans votre propre réalité.

**ATELIER C-8**

Jeudi 6 juin, de 15 h 15 à 16 h 30

Yvan Fortier, conseiller en pédagogie numérique, Bureau de la mise en œuvre du plan d'action numérique, ministère de l'Éducation et de l'Enseignement supérieur

**LE PAN : ÇA CHANGE QUOI?**

Bien avant le lancement du Plan d'action numérique (PAN) en éducation et en enseignement supérieur, plusieurs acteurs de l'éducation agissaient déjà en utilisant le numérique comme outil pédagogique. Désormais, chacun de nous est appelé à jouer un rôle à l'ère du numérique, peu importe qui nous sommes. Le mouvement initié par le PAN se veut évolutif et continu puisque l'éducation doit permettre à l'humain de renforcer son pouvoir d'action et de réflexion, même dans un contexte où les technologies évoluent rapidement.

Dans mon milieu, dans ma pratique, pour mes élèves, ça change quoi? Différents leviers sont maintenant disponibles. Venez en discuter avec nous.

**ATELIER C-9**

Jeudi 6 juin, de 15 h 15 à 16 h 30

Anick Fortin, conseillère pédagogique, Commission scolaire des Monts-et-Marées

Danielle C. Jacques, conseillère, Service FGA du RÉCIT Chaudière-Appalaches

Marie-Eve Ste-Croix, conseillère pédagogique, Commission scolaire de la Seigneurie-des-Mille-Îles

**DES ESPACES DE LABORATOIRE FLEXIBLES POUR VOS COMBOS NUMÉRIQUES**

Depuis la rentrée 2018, les établissements scolaires ont reçu le matériel des combos lié au Plan d'action numérique (PAN). Tout au long de l'année, différents espaces de laboratoires flexibles ont vu le jour. Découvrez le processus réflexif de ces aménagements et le rôle d'accompagnement des ressources régionales du RÉCIT FGA. Faites avec nous un tour d'horizon des différentes possibilités en matière d'organisation scolaire, de pratiques pédagogiques et d'aménagement de l'espace. Venez vous inspirer des initiatives recensées pour aménager vos espaces créatifs.

**ATELIER C-10**

Jeudi 6 juin, de 15 h 15 à 16 h 30

Mario Dumais, TRÉAQFP

**LES SITUATIONS D'APPRENTISSAGE EN FORMATION GÉNÉRALE DE BASE EN ENTREPRISE (FGBE) : DES SOLUTIONS RAPIDES ET EFFICACES AUX BESOINS DES ENTREPRISES**

Que ce soit en fabrication métallique, en mécanique automobile, en commerce de détail, en santé, et dans bien d'autres secteurs, la lecture, l'écriture, le calcul et la littératie numérique dans un environnement technologique sont partout. Venez découvrir la nouvelle gamme de situations d'apprentissage en FGBE. Lors de l'atelier, des échanges auront lieu sur l'adaptation de ce matériel et ses caractéristiques. Ces outils se veulent un moyen rapide et spécifique pour améliorer l'efficacité des travailleurs à s'adapter aux changements de poste, à mieux intégrer les nouvelles technologies et à savoir répondre aux nouveaux défis des entreprises.



### ATELIER C-11

Jeudi 6 juin, de 15 h 15 à 16 h 30

**Sylvie Chartrand**, directrice, Service de la formation professionnelle, Commission scolaire Marguerite-Bourgeoys

**Daniel Leroux**, conseiller pédagogique, Commission scolaire Marguerite-Bourgeoys

**Steeve Paquette**, directeur adjoint, Centre de la formation professionnelle de la Baie-James, Commission scolaire de la Baie-James

#### PROJET DE QUALIFICATION, DE RÉGIONALISATION ET D'INTÉGRATION DE LA MAIN-D'ŒUVRE IMMIGRANTE : UN PARTENARIAT COMMISSION SCOLAIRE DE LA BAIE-JAMES ET COMMISSION SCOLAIRE MARGUERITE-BOURGEOYS

Dans une perspective de développement économique et démographique, et afin d'augmenter l'offre de formation en formation professionnelle sur l'île de Montréal et de répondre aux besoins de main-d'œuvre du Grand-Nord, un projet conjoint de formation et d'intégration de la main-d'œuvre immigrante dans l'industrie minière est né.

Cette initiative vise à offrir le programme d'études Extraction de minerai à une clientèle immigrante du Grand Montréal; la formation théorique de cinq semaines est offerte au Centre intégré de mécanique, de métallurgie et électricité (CIMME) dans le sud-ouest de Montréal (LaSalle), pour se poursuivre par la suite dans un chantier-école situé à la mine Nystrar de Lebel-sur-Quévillon.

On propose alors à ces élèves non seulement un projet d'étude, mais également un projet de vie et un projet familial dans la région du Nord-du-Québec. On vise à répondre à trois facteurs essentiels pour l'établissement des immigrants en région, soit l'emploi, la qualité de vie et l'accompagnement tout au long de la formation.

Douze candidats ont été sélectionnés et, à ce jour, les douze élèves ont suivi et terminé leur formation théorique, et ont débuté leur formation pratique. Une équipe de professionnels impliqués les soutient et les accompagne depuis le jour 1; toutes les questions ont une réponse et les craintes sont dissipées au fur et à mesure.

Nous vous partagerons les étapes clés d'un tel projet : entente entre les deux commissions scolaires, promotion, recrutement, participation de l'employeur, séjour exploratoire, consentement des familles, etc.

### ATELIER C-12

Jeudi 6 juin, de 15 h 15 à 16 h 30

**Geneviève Bourgeois**, experte-conseil en reconnaissance des acquis et des compétences, Centre d'expertise en reconnaissance des acquis et des compétences

**Maude Plourde**, directrice, Service de l'éducation des adultes et de la formation professionnelle, Commission scolaire de la Capitale

#### LES CENTRES D'EXPERTISE EN RECONNAISSANCE DES ACQUIS ET DES COMPÉTENCES (CERAC) : UNE PRÉSENCE ACCRUE AUPRÈS DU RÉSEAU ET UNE VOLONTÉ DE TOUJOURS MIEUX RÉPONDRE AUX BESOINS

Les CERAC ont maintenant près de cinq années d'existence et il est apparu nécessaire de faire un bilan de leur contribution au développement de la RAC, mais également d'échanger avec vous sur les enjeux à venir. Au fil des ans, les CERAC ont offert aux commissions scolaires un accompagnement de proximité (processus de développement structuré), des outils adaptés aux besoins des gestionnaires, des conseillers et des spécialistes de contenu (gestion en partenariat de la RAC [GPRAC], outil de gestion informatisé de la RAC [OgiRAC], CERACFP.CA). Ils ont proposé de nouvelles façons de faire et apporté des solutions novatrices aux problèmes rencontrés (RAC en entreprise, outils d'acquisition de compétences). Qu'en est-il des résultats? Et quelles sont les avenues à envisager pour le futur? Par cet atelier, les CERAC souhaitent vous présenter leurs réalisations et mieux connaître vos besoins. C'est une invitation à venir échanger avec nous.

Les organisateurs remercient le soutien financier de notre partenaire Plume argent.





Québec  
métiers d'avenir

Service clé en main de promotion internationale de l'offre éducative québécoise en formation professionnelle

Évaluation de documents scolaires  
Bourses d'excellences - Élèves internationaux



Développement  
international

Exportation du savoir-faire québécois en éducation

Projets de développement en éducation de base et en formation professionnelle




Échanges  
azimut

Échanges d'élèves, d'étudiant(e)s et d'enseignant(e)s

Bourses de mobilité en formation professionnelle

Stages internationaux



education-internationale.com

# COLLECTION PARENTHÈSE

CONFORME AU PROGRAMME DE FRANÇAIS EN FBD 2<sup>e</sup> CYCLE

## 3<sup>e</sup> secondaire

Paru



FRA-3101-1



FRA-3102-2



FRA-3103-1



FRA-3104-1

À paraître



FRA-3105-1



FRA-3106-2

## 4<sup>e</sup> et 5<sup>e</sup> secondaire

Paru

LES ÉDITIONS  
**CEC**

www.editionscec.com

Pour plus d'informations,  
venez nous rencontrer au kiosque  
du CEC ou communiquez avec  
votre délégué pédagogique.



FRA-4101-2



FRA-5201-2

# Savoir former

## Baccalauréat en enseignement en formation professionnelle et technique

### DEUX CONCENTRATIONS OFFERTES

- Concentration en formation professionnelle au secondaire (120 crédits)
- Concentration en formation technique au collégial (90 crédits)

## Maîtrise en éducation concentration en éducation et formation spécialisées

### DEUX PROFILS ET TROIS SPÉCIALISATIONS OFFERTES

#### PROFILS

- Profil recherche avec mémoire
- Profil intervention avec rapport d'intervention ou essai

#### SPÉCIALISATIONS

- Aspects socioculturels de l'éducation
- Adaptation scolaire et sociale
- Formation professionnelle et technique



**UQÀM** | Faculté des sciences  
de l'éducation

**INFORMATION**  
[education.uqam.ca](http://education.uqam.ca)

**AltiLogix**

# GISE

Plus de **75 commissions scolaires, cégeps et universités** font usage des solutions d'Altilogix au quotidien.

**Optez vous aussi pour notre nouvelle solution GISE!**

**Altilogix** est la 2<sup>e</sup> firme en importance au Québec pour le développement de solutions de gestion en éducation.

**CRM - HELP DESK - GMAO -  
REPROGRAPHIE - Gestion des stages -  
Services adaptés**

**Altilogix Inc.**, 4945, rue Ambroise-Lafortune  
Boisbriand, Qc J7H 0A4

**AboveCRM** **Repro +** **Desa** **GISE**

**La solution  
100% Web  
pour la gestion  
des stages !**

**altilogix.com**

## ATELIERS – SÉRIE D

### ATELIER D-1

Vendredi 7 juin, de 8 h 45 à 10 h

Claude-Michel Gagnon, maître d'enseignement, École nationale d'administration publique

#### GÉRER SON ÉQUILIBRE EN CONTEXTE DE TURBULENCE

L'administration publique est un milieu complexe et plein de défis pour exercer un travail de qualité. Beaucoup d'énergie a été consacrée à analyser les problèmes du personnel et des gestionnaires plutôt que d'inventorier des solutions novatrices. Au cours de cet atelier qui se veut axé sur les solutions, les participants seront conviés à réfléchir sur des éléments susceptibles de contribuer au mieux-être des équipes. Notamment, qu'est-ce qui alimente le sentiment de réussite et d'accomplissement, qui donne un sens profond à son travail et qui propulse la motivation? Qu'est-ce qui permet de développer un solide sentiment de sécurité et de se sentir pleinement en possession de ses moyens pour relever les défis avec entrain et dynamisme? Comment développer la résilience personnelle et organisationnelle pour affronter de façon proactive la turbulence et conserver son équilibre?

Si vous souhaitez contribuer activement à votre mieux-être et à celui de votre entourage organisationnel, vous êtes les bienvenus à cet atelier débordant d'énergie, qui permettra d'inventorier une panoplie de moyens simples, pratiques, réalistes et concrets afin de vous venir en aide pour développer ou maximiser votre leadership et votre influence positive dans votre milieu de travail. Devenez ainsi une personne tonique capable d'insuffler la mobilisation autour de vous... Prêt pour le défi?

### ATELIER D-2

Vendredi 7 juin, de 8 h 45 à 10 h

Nathalie David, conseillère pédagogique, Commission scolaire de Laval

Pauline Lalancette, conseillère pédagogique, Commission scolaire de Laval

Chloé Vallières, conseillère pédagogique, Commission scolaire de Laval

#### L'INSERTION PROFESSIONNELLE EN FORMATION GÉNÉRALE DES ADULTES (FGA) ET EN FORMATION PROFESSIONNELLE (FP) : L'ACCOMPAGNEMENT À LA COMMISSION SCOLAIRE DE LAVAL

Survolt de ce qui se fait en matière d'insertion professionnelle auprès des enseignants en FGA et FP à la Commission scolaire de Laval. Deux dispositifs sont proposés pour répondre aux différents besoins des nouveaux enseignants. Ces dispositifs comprennent plusieurs outils et modalités, tels que des rencontres d'information et de formation, des sites Web, des moments réflexifs, des conférences, des services personnalisés d'accompagnement (SPA) et plus encore. Nous partageons nos idées et nos projets avec vous afin d'alimenter une discussion sur les enjeux liés à l'insertion professionnelle en FGA et en FP!

### ATELIER D-3

Vendredi 7 juin, de 8 h 45 à 10 h

Andréa Cadieux, enseignante, Français, langue d'enseignement, Commission scolaire Marguerite-Bourgeoys

Sébastien Roy, enseignant, Français, langue d'enseignement, Commission scolaire Marguerite-Bourgeoys

#### DÉVELOPPER ET IMPLANTER UNE DÉMARCHE DIAGNOSTIQUE POUR L'ACCUEIL ET L'ACCOMPAGNEMENT DES NOUVEAUX ÉLÈVES EN FORMATION GÉNÉRALE DES ADULTES (FGA)

À la FGA, les défis sont de tous les ordres. Les parcours de vie et de scolarité de nos apprenants sont impressionnants de diversité et de complexité. Pour évoluer vers des pratiques plus en phase, non seulement avec l'esprit du Renouveau, mais aussi avec les besoins criants découlant de cette diversité et de cette complexité, la mobilisation concertée de tous les intervenants scolaires est devenue indispensable.

Comment créer cette mobilisation autour d'un projet commun et comment le mener à terme?

Depuis 2016, l'élaboration et l'implantation d'un outil diagnostique en français, langue d'enseignement, dans les classes FGA de la Commission scolaire Marguerite-Bourgeoys (CSMB), montre qu'il est possible d'y arriver et que les retombées sont importantes et variées.

Le temps du test de classement est révolu.

Notre présentation interactive vise donc à donner aux gestionnaires une représentation globale de l'expérience vécue à la CSMB sous trois aspects : la genèse du projet, les pistes d'implantation et les retombées observées.

### ATELIER D-4

Vendredi 7 juin, de 8 h 45 à 10 h

Stéphanie Arel, conseillère pédagogique, Commission scolaire de la Région-de-Sherbrooke

Karine Jacques, enseignante, Commission scolaire de la Région-de-Sherbrooke

#### INTERVENIR POUR RÉUSSIR

Avec les nouvelles réalités et besoins de la clientèle, l'enseignant doit faire plus que transmettre la matière. Il devient l'expert en gestion des comportements, en intégration des technologies et en dépistage des difficultés. Nous avons conçu un guide afin de répondre aux besoins de tous les adultes inscrits au centre, qu'ils aient un diagnostic ou non. Il s'agit d'un outil d'intervention universelle pour aider l'enseignant dans son tutorat. Il sert de référence lors de rencontres d'équipes multi, de plan d'aide à l'apprentissage (PAA) ou d'études de cas pour rester objectif, utiliser un langage commun et trouver ensemble des solutions.



**ATELIER D-5**

Vendredi 7 juin, de 8 h 45 à 10 h

**Karl Gierlinger**, économiste, Direction de l'adéquation formation-emploi, ministère de l'Éducation et de l'Enseignement supérieur**LES TENDANCES DU MARCHÉ DU TRAVAIL : MAIN-D'ŒUVRE CHANGEANTE ET EN DEMANDE**

Les mots « pénurie de main-d'œuvre » sont sur toutes les lèvres, particulièrement celles des employeurs et des journalistes. Le taux de chômage atteint des creux historiques, on redouble de créativité pour attirer la main-d'œuvre étrangère, et pourtant, une portion importante des finissants des programmes d'études se préparant normalement au marché du travail ne l'intègre pas. Comment ce paradoxe est-il possible?

L'atelier ne donnera malheureusement pas la clé pour résoudre cette énigme, mais il permettra aux participants de mieux comprendre le contexte qui lui a permis de naître. On y fera un tour d'horizon des perspectives démographiques et des grands courants du marché du travail. On brossera un portrait des diplômés du réseau scolaire, ces futurs travailleurs dont les opportunités d'emplois sont en quantité suffisante pour rendre leurs parents jaloux, mais qui sont plus sélectifs que jamais.

La discussion ne s'adressera pas aux maniaques de chiffres, mais plutôt à ceux qui ont généralement du mal à se retrouver dans un document truffé de données. On s'appuiera sur des faits chiffrés, certes, mais on s'intéressera seulement aux grands constats, et non aux pourcentages ou aux nombres de chiffres après la virgule.

**ATELIER D-6**

Vendredi 7 juin, de 8 h 45 à 10 h

**Pierre Marchand**, consultant**LE FINANCEMENT DE LA RÉCUPÉRATION ET DE LA MISE À NIVEAU EN FORMATION PROFESSIONNELLE (FP)**

La récupération en FP est une notion qui relève à la fois de l'organisation scolaire et du financement. Il est important de faire la distinction entre le financement avant un examen et après un échec afin de réclamer le financement le plus approprié à chacune des situations. Les différentes façons de financer la récupération et la mise à niveau seront présentées.

**ATELIER D-7**

Vendredi 7 juin, de 8 h 45 à 10 h

**Laurent Bolduc**, coordonnateur pour la formation générale des adultes et la formation professionnelle, Direction de la sanction des études, ministère de l'Éducation et de l'Enseignement supérieur**Geneviève Moreau**, responsable pour la formation générale des adultes et la formation professionnelle, Direction de la sanction des études, ministère de l'Éducation et de l'Enseignement supérieur**MESURES D'ADAPTATION LORS DES ÉPREUVES MINISTÉRIELLES EN FORMATION GÉNÉRALE DES ADULTES (FGA) ET EN FORMATION PROFESSIONNELLE (FP)**

Lors de cet atelier, des rappels seront faits concernant les mesures d'adaptation pouvant être mises en place lors des épreuves ministérielles de la formation générale des adultes (FGA) et de la formation professionnelle (FP). Une attention particulière sera accordée aux ressemblances et aux différences qui existent entre les mesures possibles en FGA et celles qui peuvent l'être en FP.

Des précisions seront données sur les mesures qui impliquent une demande officielle à la Direction de la sanction des études et sur celles qui n'en exigent pas.

De plus, vous recevrez des informations sur les changements qui seront apportés par le Ministère au début de l'année scolaire 2019-2020, en ce qui a trait à la mise en place des mesures d'adaptation en FP.

**ATELIER D-8**

Vendredi 7 juin, de 8 h 45 à 10 h

**Caroline Lessard**, conseillère pédagogique, Commission scolaire de Laval**Alexandra Roy**, enseignante, Commission scolaire de Laval**VIRAGE NUMÉRIQUE POUR PALLIER LA PÉNURIE DE MILIEUX DE STAGE EN SANTÉ, ASSISTANCE ET SOINS INFIRMIERS (SASI) (5325)**

Lors de cet atelier, sous forme d'exposé, nous vous présenterons le fruit d'un travail collaboratif qui a permis la création de matériel pédagogique stimulant hébergé sur la plateforme d'apprentissage en ligne Moodle. Vous connaîtrez ainsi les premiers développements de l'hôpital virtuel C-2000. Le but principal de ce travail collaboratif entre enseignantes et conseillère pédagogique était d'offrir aux élèves de vivre par des moyens virtuels des stages de qualité, et ce, afin de pallier la pénurie de milieux de stage dans le secteur santé pour la compétence Prodigier des soins à des mères et à des nouveau-nés (252-542) issue du programme SASI (5325).

**ATELIER D-9**

Vendredi 7 juin, de 8 h 45 à 10 h

**Serge Carrier**, directeur, Service du développement et des technologies de l'information, SOFAD**Giany Huyghues-Despointes**, coordonnateur, Manufacturiers et exportateurs du Québec (MEQ)**Hélène Lefort**, chargée de projet, Fédération des commissions scolaires du Québec**TOUT SUR LE PROJET M : UNE APPROCHE NUMÉRIQUE COLLABORATIVE POUR LA SPÉCIALISATION DES TRAVAILLEURS EN EMPLOI**

Le Projet M combine plusieurs innovations. Il s'agit d'un projet :

- 👉 où huit commissions scolaires ont développé et expérimenté ensemble une approche similaire;
- 👉 dans lequel 50 % des apprentissages ont été réalisés autrement (à distance et en milieu de travail sous forme de stages intermittents);
- 👉 avec du matériel et une approche de formation par le numérique;
- 👉 afin de former 50 travailleurs déjà à l'emploi des entreprises en vue de l'obtention d'une attestation de spécialisation professionnelle (ASP) – Machines-outils à commande numérique;
- 👉 à raison, approximativement, de 10 h de formation par semaine pendant 42 semaines.

L'atelier sera l'occasion de présenter concrètement le Projet M aux personnes désirant en apprendre plus sur l'approche collaborative, les outils numériques développés par la SOFAD, le mode d'alternance déployé dans les entreprises, les enjeux, les réussites et les leçons préliminaires de l'expérience pilote.





**ATELIER D-10**

Vendredi 7 juin, de 8 h 45 à 10 h

**Véronique Bolduc**, coordonnatrice, Services aux entreprises, Commission scolaire de la Beauce-Etchemin**Johanne Lachapelle**, directrice, Le\_SAE, Commission scolaire des Chênes**SPEED-DATING CRÉATIF SUR LA FORMATION GÉNÉRALE DE BASE EN ENTREPRISE (FGBE)**

Depuis trois ans, soutenus par des mesures budgétaires dédiées, les efforts pour favoriser l'expression de la demande en matière de FGBE se sont accentués.

Le démarchage et la mise en œuvre de projets de FGBE amènent leur lot de défis. Sous l'angle d'une approche collaborative, cet atelier vous propose de coconstruire des pistes de solutions aux embûches que vous rencontrez dans vos démarches pour développer ce créneau.

Vous êtes déjà un expert de la FGBE? Joignez-vous à nous pour enrichir les réflexions et partager votre expertise, vos meilleures stratégies et vos outils.

L'atelier permettra à chacun de trouver des réponses à ses questions et de coconstruire des pistes de solutions.

**ATELIER D-11**

Vendredi 7 juin, de 8 h 45 à 10 h

**Stéphane Boulé**, rehaussement et maintien des compétences en littératie des adultes, Direction de l'éducation des adultes et de la formation continue, ministère de l'Éducation et de l'Enseignement supérieur**Éloïse Gamache**, rehaussement et maintien des compétences en littératie des adultes, Direction de l'éducation des adultes et de la formation continue, ministère de l'Éducation et de l'Enseignement supérieur**CONTRIBUTION DES SERVICES AUX ENTREPRISES (SAE) AU REHAUSSEMENT ET AU MAINTIEN DES COMPÉTENCES EN LITTÉRATIE**

Au regard des orientations ministérielles, les commissions scolaires doivent s'engager à contribuer à rehausser et à maintenir les compétences en littératie de la population adulte.

Les SAE peuvent soutenir l'atteinte de cet objectif par des offres de formations adaptées aux besoins des entreprises, favorisant ainsi le développement des compétences en formation générale de base des travailleurs.

Venez échanger, mettre en valeur les actions mises en œuvre par votre SAE et faire le plein de nouvelles idées en matière de rehaussement et de maintien des compétences en littératie des adultes.

**ATELIER D-12**

Vendredi 7 juin, de 8 h 45 à 10 h

**Isabelle Beaudin**, coordonnatrice, Service de l'éducation des adultes et de la formation professionnelle, Commission scolaire de Laval**André Legault**, directeur de centre, Centre de formation en métallurgie de Laval, Commission scolaire de Laval**DEMANDE DE RÉVISION, PLAINTÉ ÉLÈVE... COMMENT S'Y RETROUVER!**

Le processus de gestion des plaintes est un vrai labyrinthe... L'objectif principal de cet atelier est de vous partager nos mécanismes et notre expérience quant à la gestion des plaintes élèves. Lorsque certaines décisions administratives sont prises et qu'elles sont contestées par les élèves, ceux-ci peuvent avoir recours à différentes instances afin de faire valoir leur point de vue. Dans l'objectif d'équité face aux élèves, d'efficacité de gestion et d'optimisation des processus, nous vous partagerons notre démarche et nos outils afin d'avoir tous les éléments en main lorsqu'une telle situation se produira.

Les organisateurs remercient le soutien financier de notre partenaire Plume argent.





**Le jeudi 6 juin 2019**

## **ATELIERS RÉSERVÉS AUX MEMBRES DE L'AQCS**

**Atelier B-2 (13 h 30 à 14 h 45 - 1<sup>re</sup> partie)**  
**Atelier C-2 (15 h 15 à 16 h 30 - 2<sup>e</sup> partie)**

### **Maîtriser l'art de communiquer**

La communication est un phénomène simple qui cache en vérité une grande complexité et qui présuppose une bonne connaissance de soi. Cette formation s'adresse à ceux et celles qui veulent communiquer plus efficacement avec leur entourage. Elle vous permettra de comprendre comment certains éléments de votre personnalité influencent vos interactions et votre mode de communication. Par l'intermédiaire d'une série de courtes présentations théoriques suivies d'exercices pratiques, vous apprendrez à mieux saisir la dynamique de l'autre et ainsi améliorer la qualité de vos relations.

**Personne-ressource :**

**Carmen Cameron**, présidente, Richardson conseillers en gestion

**Atelier B-3 (13 h 30 à 14 h 45 - 1<sup>re</sup> partie)**  
**Atelier C-3 (15 h 15 à 16 h 30 - 2<sup>e</sup> partie)**

### **Forum d'échange sur le futur des centres de formation professionnelle (FP) et de formation générale des adultes (FGA) : enjeux et pistes d'actions**

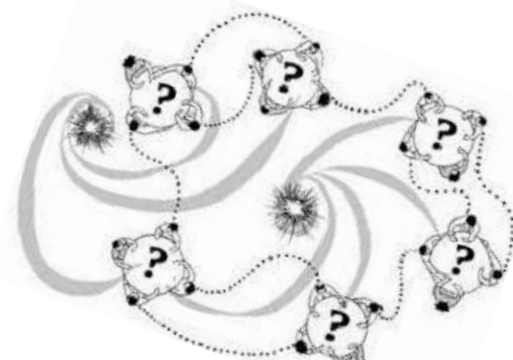
Cet atelier fait appel à l'approche participative « World Café », un processus créatif qui vise à faciliter le dialogue constructif entre les participants en vue de créer un réseau d'échanges et d'actions. Le concept de l'approche « World Café » part de l'idée que les personnes disposent déjà de la sagesse et de la créativité nécessaires pour relever les défis. En créant le contexte approprié, il est possible d'accéder à ces connaissances plus profondes quant aux choses qui importent vraiment et de les utiliser.

**VIDÉO :** <https://bit.ly/2Ye6TBd>

**Personne-ressource :**

**Nathalie Sabourin**, Groupe Sabourin Consult inc.

Information  
Isabelle Rathé  
418 654-0014, poste 241 - irathe@aqcs.ca





GRICS,  
des **ressources sur mesure**  
et des **outils innovants**  
pour votre centre !



BIM

Lumix

*Venez  
nous voir  
au Salon!*



LE BACCALAURÉAT  
EN ENSEIGNEMENT  
PROFESSIONNEL  
À DISTANCE.

UNE AUTRE FAÇON  
D'ÉTUDIER.

- Programme unique au Québec utilisant un modèle de formation entièrement à distance.
- Cours du programme offerts en ligne, en mode asynchrone.
- Programme comprenant un volet psychopédagogique, un volet disciplinaire et des activités de formation pratique en enseignement.
- Suivi du cheminement de l'étudiant dans le programme en lien avec le processus de qualification légale pour l'enseignement (autorisation provisoire, licence, brevet).
- Possibilité de reconnaissance d'acquis disciplinaires.

**UQAR**  
Rimouski | Lévis

RENSEIGNEMENTS : 418 723-1986, poste 1893 ou 1 800 511-3382, poste 1893, [ens\\_prof@uqar.ca](mailto:ens_prof@uqar.ca)  
[www.uqar.ca](http://www.uqar.ca)

## MEMBRES DU COMITÉ ORGANISATEUR DU COLLOQUE 2019

M<sup>me</sup> Yanik Arbour, responsable du comité, Commission scolaire de Saint-Hyacinthe (TRÉAQFP)

M<sup>me</sup> Guylaine Bourque, Commission scolaire du Chemin-du-Roy (CPFGPE)

M<sup>me</sup> Caroline Comeau, responsable du comité, Commission scolaire Marie-Victorin (CPFGPE)

M<sup>me</sup> Louise Dionne (TRÉAQFP)

M. Normand Lacasse, Commission scolaire des Découvreurs (TRÉAQFP)

M<sup>me</sup> Hélène Leduc (TRÉAQFP)

M<sup>me</sup> Isabelle Rathé, Association québécoise des cadres scolaires (CPFGPE)

M<sup>me</sup> Geneviève Talbot, (TRÉAQFP)

M<sup>me</sup> Johanne Villeneuve (TRÉAQFP) collaboratrice, conception et mise en page du programme

## RENSEIGNEMENTS

### TRÉAQFP

C. P. 75186, succ. Cap-Rouge  
Québec (Québec) G1Y 3C7  
Tél. : 581 300-1253  
[info@treaqfp.qc.ca](mailto:info@treaqfp.qc.ca)

### CPFGPE

1195, avenue Lavigerie, bureau 170  
Québec (Québec) G1V 4N3  
Tél. : 418 654-0014, poste 241  
[irate@aqcs.ca](mailto:irate@aqcs.ca)

LES 7 ET 8 MAI 2020 - CENTRE DE FOIRES DE QUÉBEC

**16<sup>es</sup>**  
**OLYMPIADES**  
**QUÉBÉCOISES**  
**DES MÉTIERS** ET DES  
**TECHNOLOGIES**  
competencesquebec.com

COMPÉTENCES QUÉBEC Québec Canada CNESST Commission de la construction du Québec Hydro Québec



ET SI ON S'EN  
PARLAIT...