

« Le fait que tu sois toujours là à me motiver, ça me donnait de l'espoir » :

Soutenir le retour aux études et la persévérance scolaire des femmes cheffes de famille monoparentale sans DES



Montréal-Nord
KRTB
Mashteuiatsh

RECHERCHE DE L'ICÉA
MARS 2025

Objectif

Favoriser une égalité d'accès à l'éducation en réduisant certaines inégalités vécues par les femmes monoparentales sans DES qui désirent retourner aux études

Étude exploratrice

Enquêter auprès d'organismes et de femmes monoparentales vivant ou ayant vécu un projet de retour aux études à Mashteuiatsh

Expérimentation

Mettre à l'essai un dispositif de soutien incarné par des agent-es de terrain, afin de lever les obstacles rencontrés par les femmes, avant qu'ils ne compromettent leur projet de retour aux études

CONTEXTE AU QUÉBEC

Près d'une famille sur trois est monoparentale



Sur ces familles, trois sur quatre sont menées par une femme



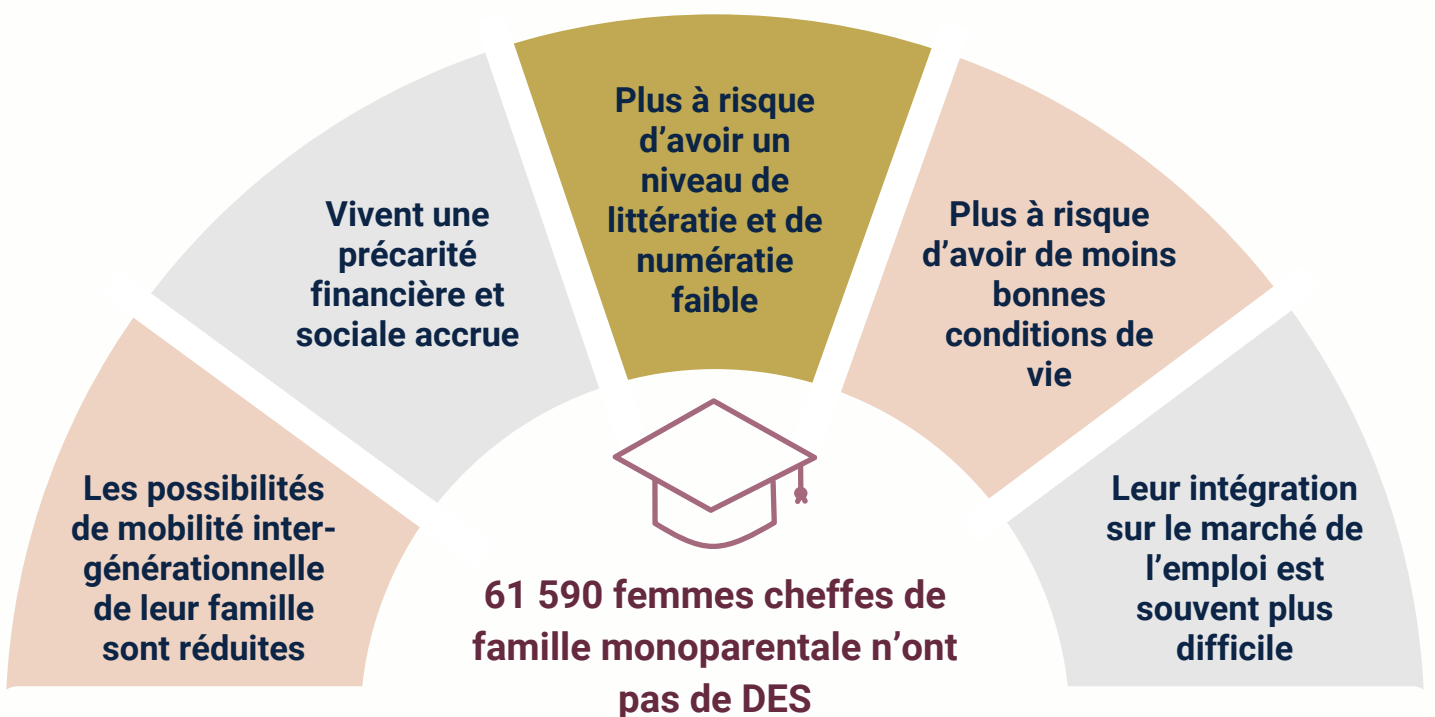
Chez les mères seules :

15 % n'ont pas de DES

74 % travaillent à temps plein

Le revenu annuel médian est de 66 700 \$

32 % vivent sous le seuil de faible revenu



RECHERCHE DESCRIPTION

MÉTHODOLOGIE :

Inspirée de la théorisation ancrée pour permettre plus de flexibilité face aux réalités vécues par les participantes

MONOPARENTALITÉ

Définition utilisée

Un parent, sans conjoint·e ni partenaire en union libre, qui habite un logement avec son ou ses enfants, incluant :

- Les femmes qui vivent avec un·e conjoint·e qui ne participe pas aux soins quotidiens des enfants et qui n'est pas actif·ive dans la vie familiale
- Les femmes qui habitent au Canada et qui ont un ou des enfant(s) vivant à l'étranger
- Les femmes habitant au Canada, qui élèvent leur(s) enfant(s) seules et qui ont un·e conjoint·e habitant dans un autre pays

OBSTACLES

Les obstacles vécus par les femmes monoparentales sans DES qui désirent retourner aux études

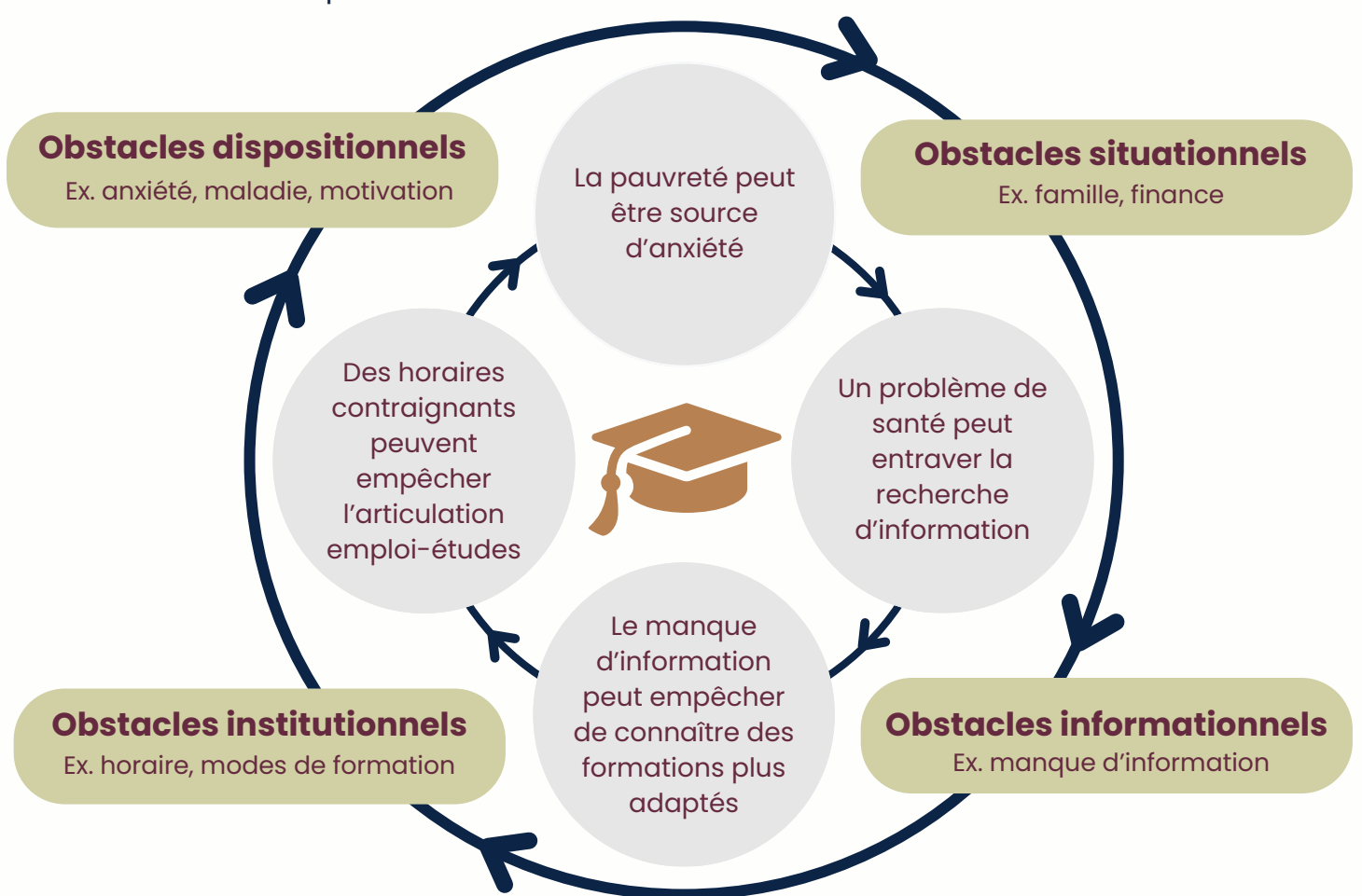
- Freinent ou compromettent leur projet de retour aux études
- Sont souvent interreliés



Suite :
DESCRIPTION

Quatre catégories d'obstacles

Selon la typologie des obstacles de Cross, bonifiée par Solar :

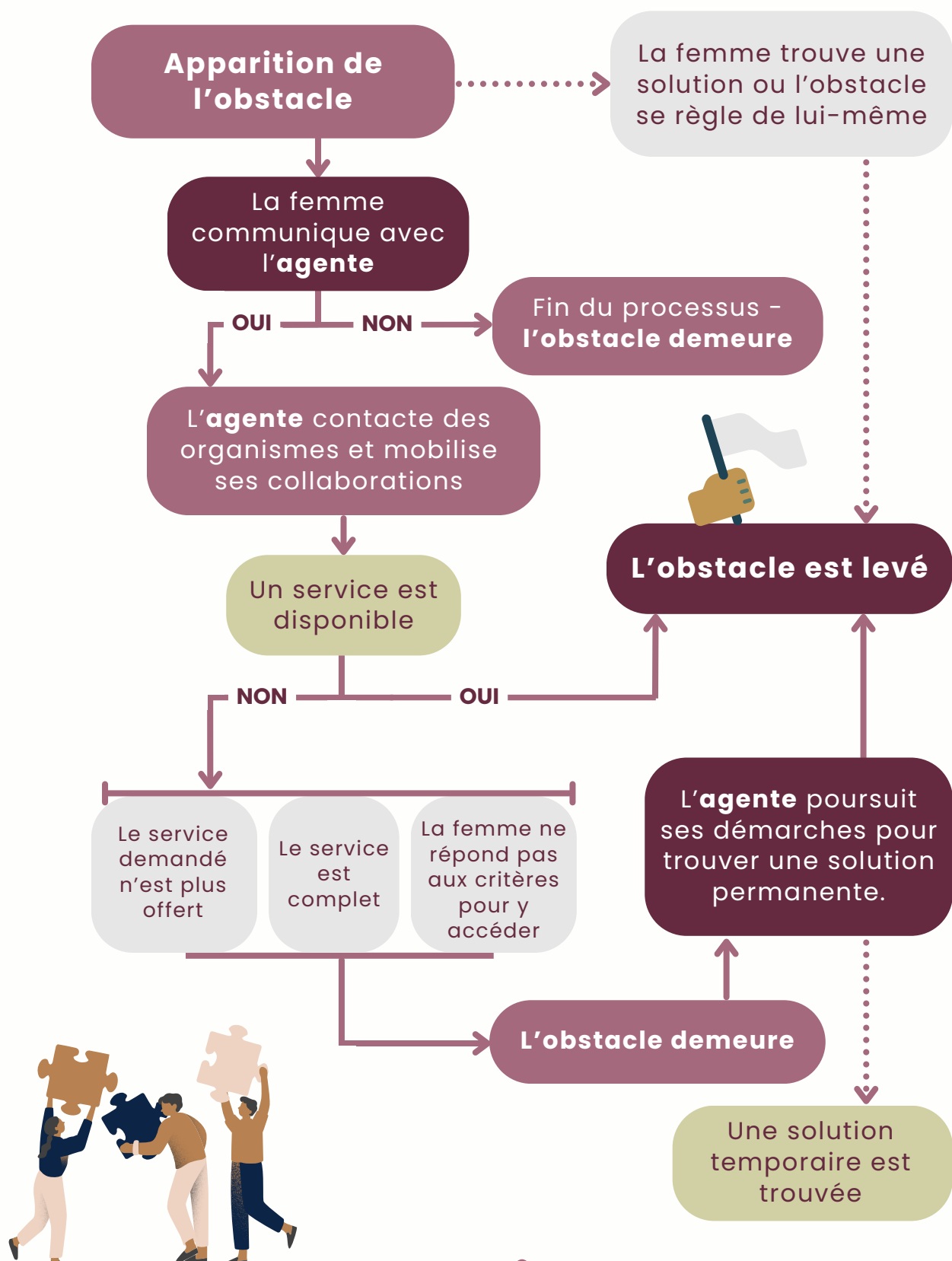


Conception initiale

POSTE D'AGENTE DE TERRAIN

- Recruter les participantes
- Établir des moyens pour communiquer avec elles afin de connaître leurs obstacles
- Trouver un moyen de lever les obstacles en collaboration avec des organismes
- Documenter le processus

PROCESSUS DE
LEVÉE DES OBSTACLES



RECHERCHE SPÉCIFICITÉS DES TERRITOIRES

Montréal-Nord



KRTB (Kamouraska, Rivière-du-Loup, Témiscouata, Les Basques)

Nord-Est de Montréal **Région** Bas-Saint-Laurent

Urbain **Milieu** Rural

7 970

Habitants / Km²

10

Transport en commun limité et dépendance aux automobiles pour se déplacer

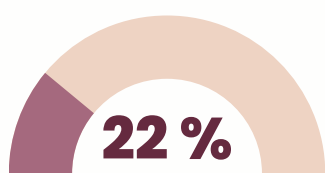


Une famille sur trois

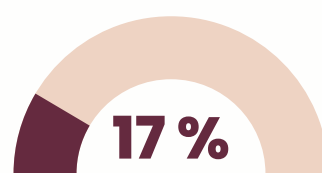


Une famille sur cinq

est monoparentale et menée par une femme



Population de
25-64 ans sans
DES



Population immigrante

KRTB



0.9-1.5 %

Montréal-Nord



47 %

PROFILS SOCIODÉMOGRAPHIQUES DES FEMMES

Montréal-Nord

COHORTE

KRTB

22-43
ans

22-24
ans

88 %
sont issues de
l'immigrationn

100 %
nées citoyennes
canadiennes

72 %
parlent français à
la maison

Français
comme unique
langue

61 %
vivent seules

75 %
vivent seules

77 %
n'ont pas
d'emploi

Aucune
n'a un emploi

25
ans

Âge moyen à l'arrivée du
premier enfant

18.75
ans



ENFANT(S)



1.6 enfants

Nombre
moyen

2.5 enfants

Médian : 4 ans

Âge

Moyen : 3.5 ans

Suite :

PROFILS SOCIODÉMOGRAPHIQUES DES FEMMES

Montréal-Nord

KRTB

COHORTE



Au début de l'expérimentation :



13 ans

En moyenne depuis leur décrochage

7.5 ans

En moyenne depuis leur décrochage

3 ●..... Femmes inscrites en FGA ● **2**

13 ●..... Femmes désirant retourner aux études ● **2**

1 ●..... Femmes inscrites en francisation ● **0**

1 ●..... Femmes en cours d'obtention d'une équivalence de DES ● **0**

Raisons du décrochage

- Difficultés ou échecs scolaires
- Aller sur le marché du travail
- Difficultés financières

Motivation à retourner aux études

- Développement personnel et acquisition de connaissances
- Meilleures perspectives d'emploi
- Pour ses enfants

Raisons du décrochage

- Problèmes familiaux
- Désintérêt face à l'école
- Déménagement

Motivation à retourner aux études

- Meilleures perspectives d'emploi
- Développement personnel
- Être un exemple pour sa famille

- Défis communs**
- Articulation famille-travail-études
 - Accès et disponibilités de places en garderie

Défis spécifiques à cette cohorte

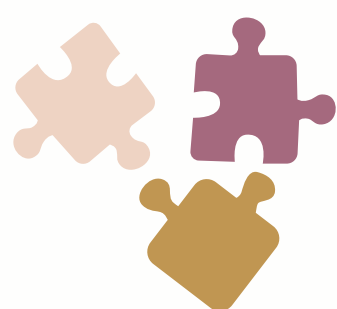
- Elles doivent intégrer un système scolaire différent de celui de leur pays d'origine
- Leur décrochage date de plus longtemps

50 %
des femmes de cette cohorte sont demandeuses d'asile

- Elles n'ont pas accès à la RAMQ, aux allocations familiales et aux garderies subventionnées
- Situation instable et précaire

Défis spécifiques à cette cohorte

- Elles sont plus jeunes
- Leurs enfants sont plus jeunes
- Situation de pauvreté importante, mais accès à des avantages sociaux propres aux citoyennes canadiennes



RECHERCHE MASHTEUIATSH

Spécificités du territoire



- Réserve « indienne » sous juridiction fédérale
- Communauté ilnu de la Nation des **Pekuakamiulnuatsh**

Région

Saguenay-Lac-Saint-Jean

Milieu

Rural

Habitants / Km²

139.3

Population de
**25-64 ans sans
DES**

16 %

Transport en commun limité et dépendance aux automobiles pour se déplacer



Une famille sur quatre est monoparentale et menée par une femme

Spécificités de la recherche



- Collecte de données par des techniques plus traditionnelles
 - Aucun formulaire sociodémographique
 - Information collectée
 - Étude exploratoire
- Groupes de discussion, entretiens
 - Favoriser la convivialité
 - Communiquée volontairement par les femmes

PROFIL DES PARTICIPANTES AUX GROUPES DE DISCUSSION

Entre 20-30
participantes

Âge estimé (ans):
19-65



● Monoparentalité actuelle ou passée

● Certaines ont un enfant en bas âge

Toutes ont vécu la monoparentalité aux études

Certaines ont un DES

Plusieurs ont fait de la FGA

Certaines ont fait des études supérieures

Obstacles nommés

- Accès aux services de garde
- Discrimination
- Déracinement (étudier à l'extérieur de la communauté)
- Attentes culturelles
- Précarité financière
- Accès aux logements
- Transport
- Difficultés à créer un lien avec les enseignant·es

RECOMMANDATIONS



Un dispositif semblable à celui expérimenté au KRTB et à Montréal-Nord

*Expérimentation préalable et adaptation recommandées

Développer des réseaux d'entraide et des services d'accompagnement

Initiatives plus vastes pour améliorer la qualité de vie des Premières Nations

Renforcer l'accueil des étudiantes et offrir plus de flexibilité au niveau scolaire

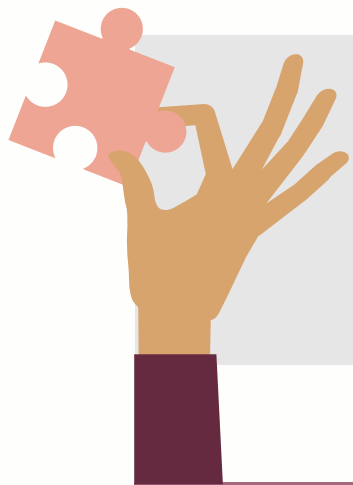
Promouvoir la sécurisation culturelle en éducation par la création de :

- Programmes par/pour les personnes autochtones
- Postes d'aides pédagogiques dédiées aux étudiant·es autochtones

RECOMMANDATIONS

Nous constatons la pertinence du dispositif qui offre :

- Une aide concrète aux femmes en apportant davantage de connaissances sur les ressources disponibles
- Un allègement des démarches de demande d'aide
- Une complémentarité avec les services existants



METTRE EN PLACE LE DISPOSITIF

Créer des postes d'agent-es de terrain dédiées au suivi et à l'accompagnement de femmes monoparentales sans DES qui désirent retourner aux études

Poste d'agent·e de terrain



Tâches :

- Mobiliser et rencontrer les femmes
- Effectuer un suivi serré et adapté à leurs particularités personnelles, sociales et culturelles
- Aider les femmes à reconnaître les obstacles vécus et à demander de l'aide
- Contacter les organismes, vérifier la disponibilité des ressources et mettre les femmes en contact avec les ressources adéquates
- Accompagner les femmes dans leurs démarches, si nécessaire

Compétences et aptitudes :

- Empathie, bienveillance et écoute
- Facilité à mettre les gens en confiance
- Compétences en intervention sociale
- Capacité à développer des liens professionnels avec divers organismes
- Capacité à trouver des solutions et à mobiliser des ressources

INTÉGRATION DU DISPOSITIF

Nécessité d'intégrer le dispositif dans un organisme communautaire ou public et d'offrir un financement à long terme

PROMOTION LARGE DU DISPOSITIF

ADAPTATION DES SERVICES PUBLICS

Prendre en compte et adapter les services et leur accès aux réalités des femmes monoparentales sans DES

OFFRE D'UN SUIVI À LONG-TERME

Le retour aux études est un processus qui s'inscrit dans la durée

ADOPTION D'UNE APPROCHE HOLISTIQUE

Prendre en compte l'ensemble des dimensions de la vie des femmes, et non uniquement les aspects scolaires



RÉFÉRENCES

Cross, K. P. (1981). *Adults as learners : Increasing participation and facilitating learning*. Jossey-Bass. (Utilisé en page 3)

Gouvernement du Québec et Direction de la veille et des connaissances stratégiques. (2023). *Articuler la vie familiale avec les études: un portrait chiffré des parents-étudiants au Québec. Quelle Famille? Bulletin sur les familles et les personnes qui les composent, 10(2)*.
https://www.mfa.gouv.qc.ca/fr/publication/Documents/23-621-01_Bulletin-QuelleFamille-vol10n2.pdf (Utilisé en page 2)

Ministère de la Santé et des Services sociaux (2017). *Familles monoparentales*. Gouvernement du Québec.
<https://www.msss.gouv.qc.ca/professionnels/statistiques-donnees-sante-bien-etre/statistiques-de-sante-et-de-bien-etre-selon-le-sexe-volet-regional/familles-monoparentales/> (Utilisé en page 2)

Montréal en statistiques (2018). *Profil sociodémographique 2016 - Arrondissement de Montréal-Nord*. Ville de Montréal.
https://ville.montreal.qc.ca/pls/portal/docs/PAGE/MTL_STATS_FR/MEDIA/DOCUMENTS/PROFIL_SOCIOD%C9MO_MONTR%C9AL-NORD%202016.PDF (Utilisé en page 4)

Solar, C. (2021). *Les femmes cheffes de famille monoparentale sans diplôme: une course à obstacles pour retourner aux études*. Institut de coopération pour l'éducation des adultes et Département de formation et d'éducation spécialisée de l'UQAM.
https://icea.qc.ca/sites/icea.qc.ca/files/Rapport%20final%20Claudie%20Solar%20Femmes%20monoparentales%202021.05.27_Final.pdf (Utilisé en pages 2, 3)

Statistique Canada. (2022b). *Série « Perspective géographique », Recensement de 2021 - Rivière-du-Loup, Municipalité régionale de comté*. Gouvernement du Canada.
<https://www12.statcan.gc.ca/census-recensement/2021/as-sa/fogs-spg/page.cfm?topic=1&lang=F&dguid=2021A00032412> (Utilisé en page 4)

Statistique Canada. (2022d). *Série « Perspective géographique », Recensement de 2021 - Mashteuiatsh, Réserve indienne*. Gouvernement du Canada.
<https://www12.statcan.gc.ca/census-recensement/2021/as-sa/fogs-spg/page.cfm?topic=11&lang=F&dguid=2021A00052491802> (Utilisé en page 6)

Statistique Canada (2023a). *Profil du recensement. Recensement de la population de 2021 (produit no 98-316-X2021001)*. Gouvernement du Canada.
<https://www12.statcan.gc.ca/census-recensement/2021/dp-pd/prof/index.cfm?Lang=F> (Utilisé en pages 4, 6)

Table de concertation des aînés de Montréal et Conseil régional environnement Montréal (2017). *Une démarche d'urbanisme participatif avec les aînés: Rapport final Montréal-Nord*. https://tcaim.org/wp-content/uploads/2018/08/Rapport_Vieillirensante_Mtl-Nord.pdf (Utilisé en page 4)